

ARQUITECTURA





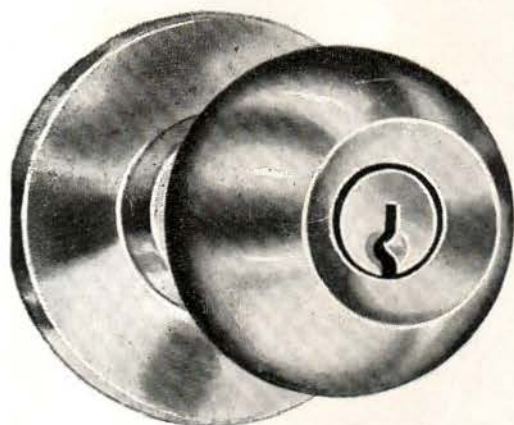
Edif. de Apartamentos de la
Sra. Adelaida Pérez Vda. de Machado
en Calzada (e) D y E, Vedado
Equipada con Cerraduras Schlage
diseño "Tulip - terminado Al"

ARQUITECTOS:
MIRA Y ROSICH

Cerraduras

SCHLAGE

las más seguras...
las mejores del mundo!



Modelo "Saturno"

La perfección mecánica de las cerraduras SCHLAGE es algo que usted notará en seguida que las use. Ni un defecto, ni una reparación, ni una molestia!

Las cerraduras SCHLAGE han probado su excelente calidad bajo las condiciones de trabajo más adversas, por años y años.

Mayor seguridad... el pestillo adicional de seguridad de las cerraduras SCHLAGE se fija automáticamente al cerrarse la puerta, evitando que ésta pueda abrirse con el bien conocido sistema de empujar los pestillos con un destornillador u otra herramienta similar.

Bajo costo de instalación... las cerraduras SCHLAGE se adaptan fácilmente a cualquier tipo de puerta. Derecha o izquierda. Abriendo hacia adentro o hacia afuera. Y son intercambiables sin necesidad de reajuste alguno en las puertas.

Y además, con una sola llave SCHLAGE *amaestrada*, usted puede hacer todas las combinaciones — por difíciles que parezcan — para abrir o cerrar las puertas de su casa, oficina, despachos privados, garage, closets, rejas, etc. ¡Todo con una sola llave!

Consúltenos sin compromiso y gustosamente le facilitaremos catálogo e informes completos.

Representante Exclusivo para Cuba: **AGENCIAS ROBERTO RODRIGUEZ, S. A.** Amargura 319-Tels. ML-1455-W-7506-Habana

DISTRIBUIDORES:

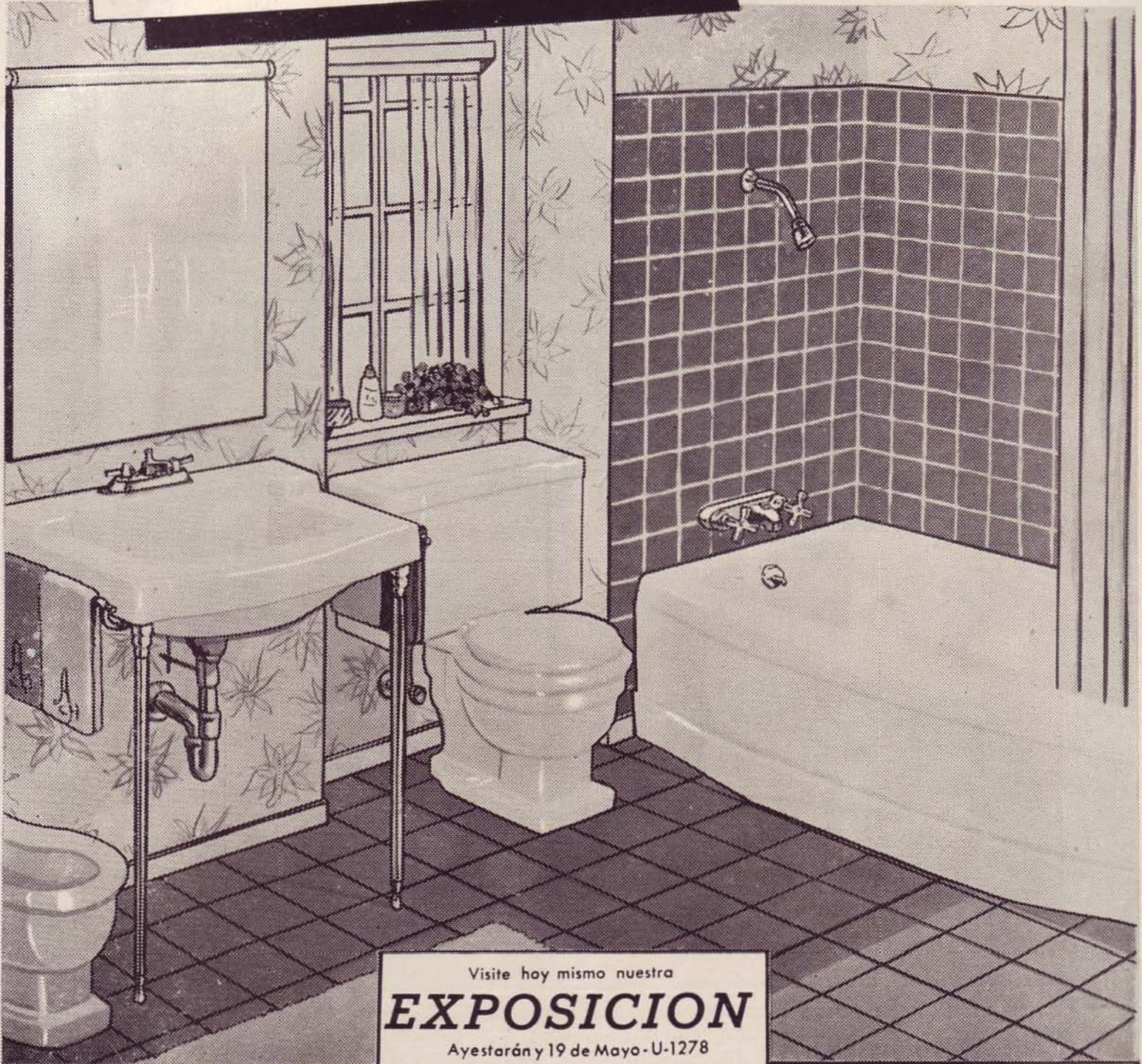
| | | | | | |
|---|---|--|--|---|---|
| LA ANTILLA Cuba No. 259 Tel. M-9635 | LA CASA AGUERA Monserrate No. 475 Tel. ML-1544 | LA CASTELLANA Compostela No. 663 Tel. A-1908-09 | LOS DOS LEONES Galiano y Virtudes Tel. M-2626, M-2727 | LA HABANERA Factoría No. 152 Tel. M-2125 | MODERNAGE, S. A. Infanta No. 508 Tel. U-8538 |
| LA MURALLA Compostela No. 534 Telf. A-6009 | VICTOR AGUIRREGAVIRIA Y CIA. Independencia No. 16 Maianzas | JOSE JUNQUERA Y CIA. Apartado No. 192 Camagüey | V. MERCARDE Y CIA., S. EN C. Apartado 70 Santiago de Cuba | | |

Juegos de Baños en colores,

BRIGGS

Beautyware

desde . . . \$114³⁵



Visite hoy mismo nuestra

EXPOSICION

Ayestarán y 19 de Mayo - U-1278

CIA. DE EFECTOS SANITARIOS

VASANITRAM, S.A.

Calentadores
ELECTRICOS

Gabinetes y
Puertas de Ducha
KETCHAM

Duchas de Control
de Volumen
BLOCH

Accesorios de
Empotrar
BAY RIDGE

Azulejos
ATCO

TAMARGO

COPIAS DE PLANOS VAPOPOST

Servicio de Mensajeros

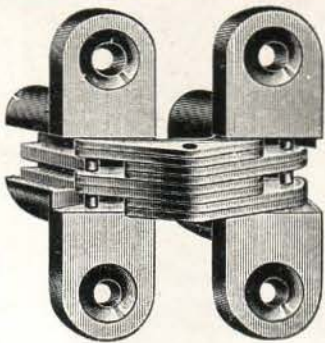
MATERIALES DE DIBUJOS PARA ARQUITECTOS
PAPELES SENSIBILIZADOS POST COMPANY

Representante:

I. FERNANDEZ TAMARGO

SAN LAZARO No. 72
CASI ESQ. A GENIOS

TELF.: A-6728



"SOSS" VISAGRAS INVISIBLES "SOSS"

Evitan los salientes de las bisagras antiguas ● Permiten que las puertas se abran totalmente en 180° ● Son invisibles tanto cuando las puertas están abiertas como cuando están cerradas ● Ideales para closets, muebles y paneles secretos ● Pida folletos descriptivos a:

FERRETERIA CALVO Y F. VIERA, S. A.
COMPOSTELA, 663 TELEFONO A-1908 H A B A N A

CONCRETERA PROGRESO

CANTERAS DE NOVO
MARIANAO

BO-7990

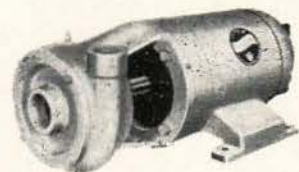
DISTRIBUIDORES EXCLUSIVOS DE LAS BOMBAS

LANCASTER

- DE PISTON • EQUIPOS DE PRESION • CENTRIFUGAS
- TURBINAS • AUTOCEBANTES • DE POZO PROFUNDO

SAN NICOLAS No. 105, entre Lagunas y Animas

ML-1459



FACILIDADES DE PAGO

MORA-OÑA Co. S.A.

CIA. COMERCIAL GANCEDO, S. A.

(CASA GANCEDO)



EFFECTOS SANITARIOS EN
GENERAL
ESPECIALIDAD EN BAÑOS
DE COLORES

"Standard"

"KOHLER"

AZULEJOS DE
TODAS CLASES

AVE. 10 DE OCTUBRE 120-122
LA HABANA
TELS. M-9010 Y A-8791

MIRACLE CEMENTO ADHESIVO PARA AZULEJOS

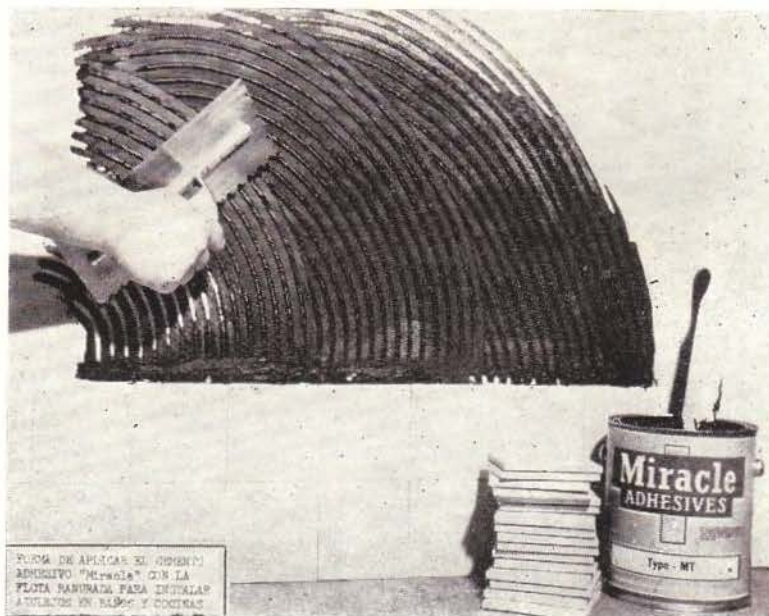
VENTAJAS:

RAPIDEZ: Un operario coloca de 15 a 20 metros² de azulejos en 8 horas.

ECONOMIA: Reducción de hasta un 30% en el costo final por metro cuadrado.


RESISTENCIA: Los azulejos colocados con **MIRACLE** se agarran fuertemente a la pared, sin afectarlos calor, humedad, vibraciones, golpes y otras causas.

APROBADO: Para colocar azulejos por las siguientes instituciones.



Federal Housing Administration District Offices. City of New York Dept. of Housing and Building - State of New York - U. S. Navy Bureau of Ships - U. S. Army - U. S. Cost Guard - Building Departments of many large cities.

Distribuidores: **PROAZA Y CABALLERO, S. A.** - Concha No. 504, Luyanó, Habana. Teléfono X-1352




PRUEBA ATOMICA RATIFICA LA FORTALEZA DE LOS BLOQUES de CONCRETO

Los bloques utilizados en estas pruebas fueron fabricados por una máquina exactamente igual a la que usa Hormigón Pre-Fundido, S. A., siguiendo el mismo sistema de fabricación empleado por nosotros. Estas fotos constituyen, pues, una prueba convincente de la fortaleza de nuestros bloques de concreto.


LOS BLOQUES DE HORMIGON PRE-FUNDIDO, S. A. SON:

- Fabricados por la única máquina en Cuba con control electrónico.
- Bloques de calidad uniforme, y medidas exactas.
- De más alta resistencia.
- Con menor índice de absorción de agua.
- Perfectamente curados.

Cuando vaya a fabricar, hágalo con bloques de concreto de Hormigón Pre-Fundido, S. A.

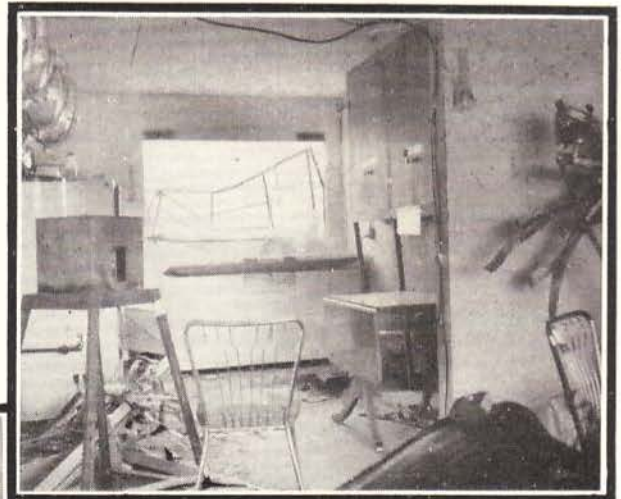


Magníficas fotos de una prueba atómica realizada por el gobierno de los Estados Unidos en Yuca Flats, Nevada. A la izquierda se ven tres fotos tomadas en el mismo instante de explosión, de una casa fabricada con bloques de concreto, que estaba situada a una distancia de 4,700 pies de la explosión.



Abajo, una vista de la misma casa, después de la explosión, en la que se ve que la casa fabricada con bloques de concreto ha permanecido intacta en su estructura, siendo la única clase de fabricación que pudo resistir los efectos de la explosión, y comprobando la fortaleza de los bloques de concreto como el mejor material de construcción.

Fotos cortesía de Pit & Quarry Publications



Aspecto de la cocina de la casa de bloques de concreto más cercana al centro de la explosión y en la que no se observan daños en su estructura. La terrible fuerza de la explosión puede apreciarse en el desarreglo de los objetos en la habitación, y en la forma en que aparece arrancado el marco de la ventana.

HORMIGON PRE-FUNDIDO, S. A.

Carretera de Rancho Boyeros Km. 2½ Planta Hormigón Cubano, S. A.

Telfs. 1-8244 - 1-8558

**LOS Arquitectos
PREFIEREN**



Una Pintura Mejor..



Edificio rentable de oficinas propiedad del Colegio Provincial de Arquitectos de la Habana pintado con Pinturas GLIDDEN.

DIRECTOR FACULTATIVO: HUMBERTO P. ALONSO CAYADO
COLABORADOR: ARQ. ANTONIO QUINTANA SIMONETTI

SPRED GLIDE-ON

LA PRIMERA PINTURA DE VINYL PARA EXTERIORES DE MAMPOSTERIA... LUCE COMO NUEVA POR MAS DE 5 AÑOS. SE PUEDE PINTAR CUANDO ESTA LLOVIENDO...



Modernage

INFANTA 508
TELEFONO U-4996

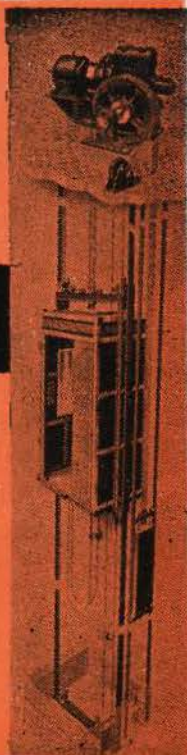
26 Y 23, VEDADO
TELEFONO FO-3162

42 Y 29 ALMENDARES
TELEFONO B-8131

**ELEVADORES
SUIZOS**

SCHLIEREN

- Movimiento silencioso y sin vibración
- Motores en cortacircuito para arranque rápido
- Disco de freno con refrigeración automática patentada
- Maniobra de baja tensión de corriente continua
- Servicio de control a todas horas
- 30 años en el mercado.



Representante en Cuba

CHARLES NAEGER

ANIMAS CASI ESQ. A GALIANO - TELEF. A-8407

PUJOL

Sanitarios Modernos

23 Y 30 - VEDADO

F-8502 - X-4633

Distribuidores autorizados de:

“STANDARD”

“KOHLER”

“UNIVERSAL”

“ELJER”

SR. ARQUITECTO: NO compre sin vernos
antes. Podemos ofrecerle Equipos y
Condiciones INIGUALABLES.

¿Proyectando una Clínica u Hospital?

Si los planos de una nueva clínica u hospital, que aún no haya sido equipado, se encuentran disponibles, podemos usarlos para señalar las especificaciones completas de los equipos que han de necesitarse. Si tales planos no han sido dibujados, nosotros tendremos gusto en hacerlo, si se nos ofrecen detalles y completa información de los requerimientos específicos.

Este servicio no representa obligación alguna por su parte y pondrá en sus manos un programa moderno y eficiente para su nuevo edificio, o bien para cualquier ampliación o reforma.



GENELECTRIC RAYOS X, S.A.

Calle 23 No. 158
Apartado No. 2075
Habana

República No. 81
Apartado No. 50
Camagüey

Aguilera No. 205
Apartado No. 539
Santiago de Cuba

FERRETERIA

“La Antilla”

GONZALEZ Y SANCHEZ

Especialidad en Herrajes

Cuba Núm. 259

Teléfono: M-9635

Habana, Cuba



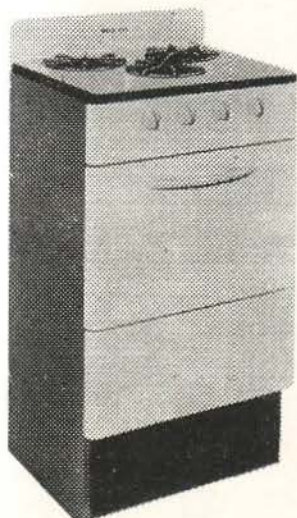
Al planear la cocina...

Magic Chef

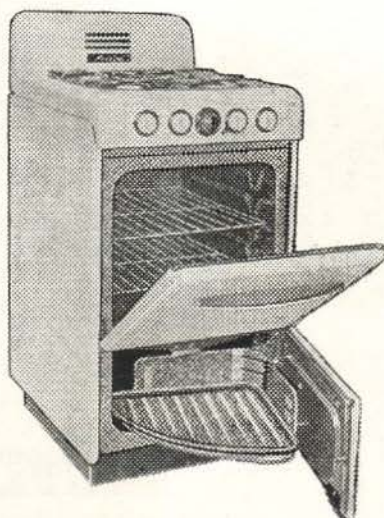
y

MAGIC-GAS

le brindan lo mejor en cocinas de gas!



350-3 "MAGIC GAS".—Terminada en porcelana y esmalte a fuego. 3 hornillas. Horno. ALTO: 36". ANCHO: 20". FONDO: 17".



28 "MAGIC CHEF".—Terminada en porcelana. 4 hornillas. Horno. Asador. Piloto. Control automático de temperatura. ALTO: 36". ANCHO: 20". FONDO: 26 3/4".



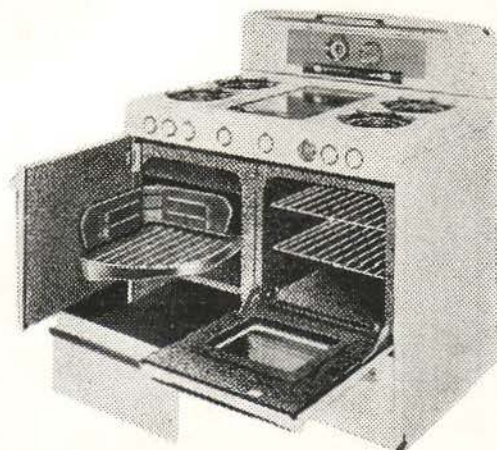
MG-30 LW.—Terminada en porcelana. 4 hornillas. Horno y Asador gigantes de 30". Control automático de temperatura. Piloto. Cristal en el horno. Luz. Reloj automático. ALTO: 36". ANCHO: 30".

Los señores Arquitectos, al planear y construir sus obras saben lo que MAGIC CHEF significa en sus proyectos, pues para cada necesidad, en MAGIC CHEF encuentran el modelo de cocina más apropiado.

Las amas de casa tienen en MAGIC CHEF la cocina que satisface todos sus deseos porque saben que cocinar con MAGIC CHEF... es un placer!...

- ▶ LIMPIEZA ▶ ECONOMIA
- ▶ COMODIDAD ▶ RAPIDEZ

**PARA GAS DE CIUDAD
O GAS DE BOTELLONES**



57 AGLW.—Terminada en porcelana. 4 hornillas. Plancha para freír. Horno con ventana de cristal. Control automático. Luz. Reloj. Asador. Piloto. ALTO: 36". ANCHO: 39". FONDO: 26".

CIA. ELECTRIC DE CUBA
Pedroso y Consejero Arango, Telf.: UO-8066, Habana
AGENTES AUTORIZADOS EN TODA LA REPUBLICA

PINTURAS **KLI-PER**

Protegen y embellecen

**POR DENTRO
Y
POR FUERA**



Cada día que pasa, son más los que prefieren KLI-PER. Arquitectos, Pintores y Propietarios, saben que la calidad de KLI-PER es única! ...Y es que las pinturas KLI-PER siempre hacen quedar bien, creando siempre clientes satisfechos! ...Y es que las pinturas KLI-PER le ofrecen: una gran ventaja en economía y una gran ventaja en calidad!

POR DENTRO

DUPLEX es lo indicado. No existe pintura alguna que pueda superar a DUPLEX en rendimiento, gama de colores, pigmentación, durabilidad y economía! DUPLEX es lavable, seca en una hora, con una mano cubre y admite medio galón de agua por cada galón de pintura. DUPLEX resiste de verdad la prueba del tiempo: Ni se cae ni se decolora!



POR FUERA

Acabado de Goma KLI-PER para Exteriores es lo indicado. Protege y embellece dando una nota final de buen gusto! Resiste el salitre, el agua, el sol y demás inclemencias. Acabado de Goma KLI-PER para exteriores, resiste de verdad la prueba del tiempo: Ni se cae ni se decolora!



PINTURAS **KLI-PER**

Carretera de Rancho Boyeros, Km. 7
Capdevila, Habana. I-3989 - I-8583 - I-8584

Pinte con lo mejor: Pinte con KLI-PER y compare!

Las Puertas MODERNFOLD salvan espacio y añaden belleza a su hogar

*El arte es la expresión
sensible de lo bello.*



HOGAR



OFICINA



TIENDA



CLUBS

Aumenta el espacio de su casa y añade belleza. Son las únicas puertas que son decorativas • Visítenos y vea nuestra exhibición.

A H O R A . . .

EL TOLDO DE ALUMINIO QUE
REALMENTE SE ENROLLA SOLO

ALUMA-ROLL

"EL CONTROL DEL SOL EN SUS MANOS"

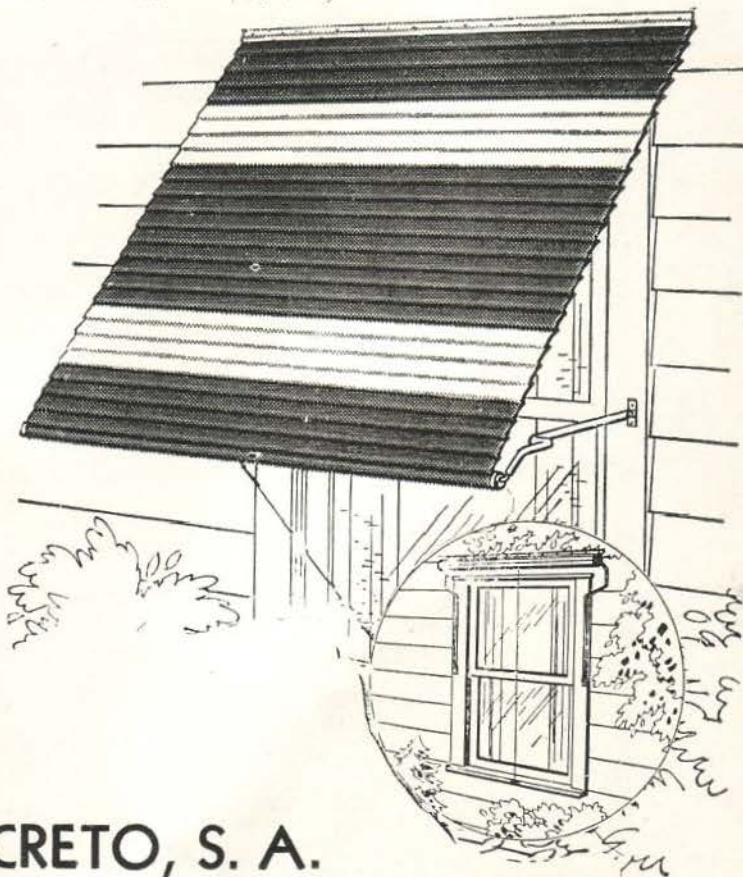
ALUMAROLL es construida para ajustar en cualquier ventana.

ALUMAROLL proporciona mayor protección contra el sol y la lluvia.

ALUMAROLL da más belleza. Mayor bienestar.

• ENROLLA hacia arriba sólo con soltarla • PERMANECE firme todo el año • NUEVE atractivos colores a escoger • DURADERA... es de aluminio • ES FRESCA en cualquier temperatura • CUESTA MENOS MANTENERLAS • A PRUEBA DE CICLONES.

ARMONIZAN CON TODOS LOS PROYECTOS



INDUSTRIAS DE CONCRETO, S. A.

DIVISION MODERNFOLD - ALUMA ROLL

INFANTA No. 53, DEPARTAMENTO 501 — LA HABANA, CUBA — TELEFONO U-9563

FIBERGLAS

¡EL MATERIAL MAGICO DE FIBRA DE VIDRIO!

Para instalaciones "4 en 1"



TERMICO - ACUSTICO - ESTRUCTURAL - DECORATIVO



ENTERAMENTE

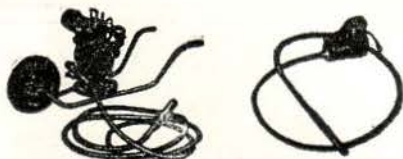
INORGANICO - INCOMBUSTIBLE

FIBERGLAS DISTRIBUTORS

SAN IGNACIO 162 - HABANA

TELEFONOS: A-8963 - W-3244

MASTER Vibradores de concreto
de alta velocidad



De funcionamiento a gasolina o eléctrico, y un surtido completo de accesorios para pavimentación de concreto. Pídase información detallada.

**COMPLETO SURTIDO
DE REPUESTOS**

DISTRIBUIDORES:

PROAZA Y CABALLERO, S. A.

CONCHA No. 504 LUYANO TELEFONO: X-1352

SEÑORES ARQUITECTOS

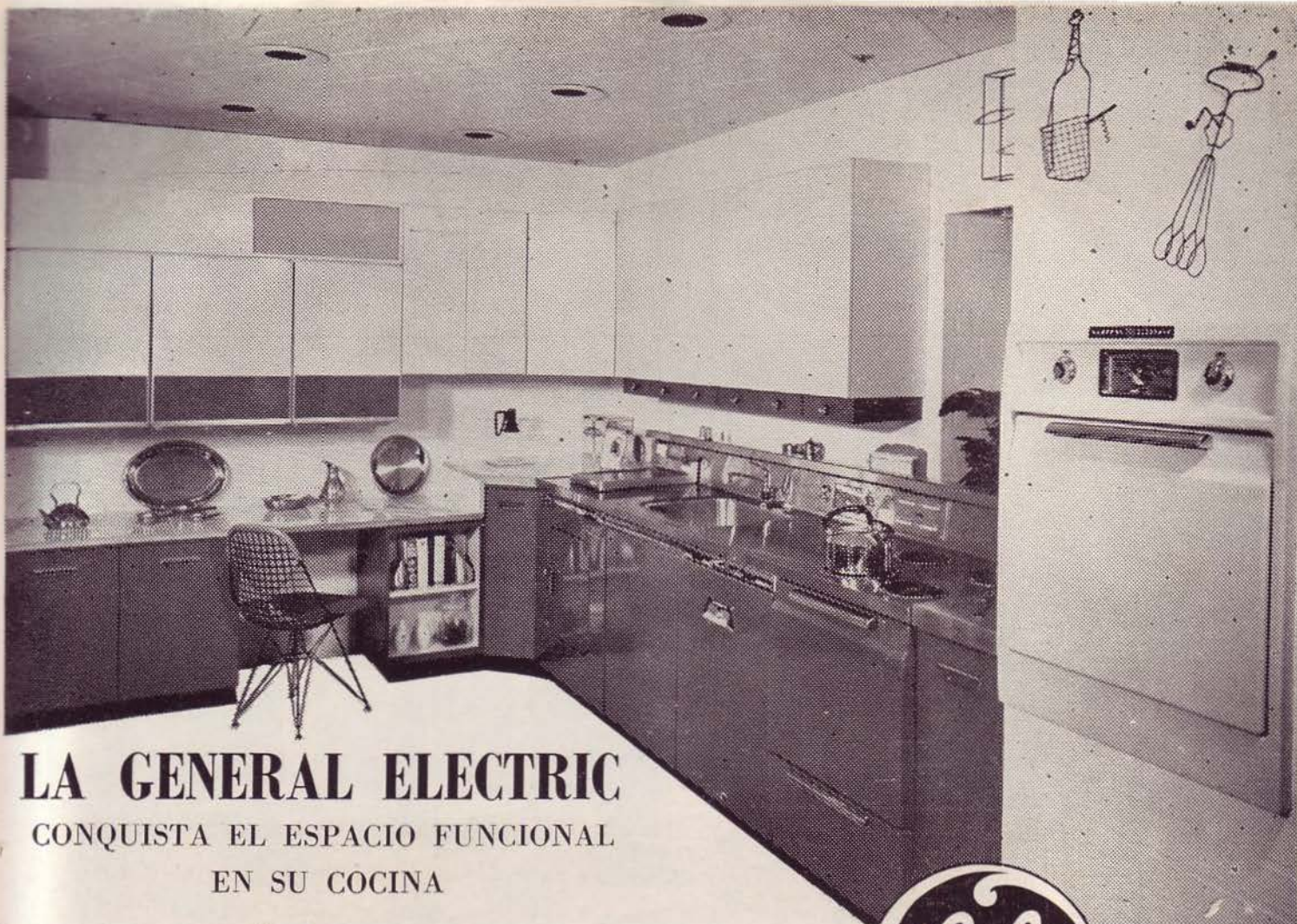
Nos complacemos en anunciarles, la innovación efectuada en nuestras fábricas, para poder ofrecerles las CABILLAS HECHAS CON EL MEJOR ACERO DE TIPO ESTRUCTURAL, importado de la Bethlehem Steel Corporation, de E. U de A. Fabricamos Cabillas desde $\frac{3}{8}$ de pulgada hasta 1 pulgada, en todas las dimensiones.

CUBAN STEEL CORPORATION

(CABILLAS CUBANAS, S. A.)

COTORRO, HABANA — TELEFONOS: CENTRO 082 — LOCAL 64

OFICINA EN LA HABANA: EDIFICIO RETIRO ODONTOLOGICO, DPTO. 1007, L No. 353, VEDADO - F-6832



LA GENERAL ELECTRIC

CONQUISTA EL ESPACIO FUNCIONAL
EN SU COCINA

Introduce el *Color* en los aparatos eléctricos



El espacio limitado era un problema, porque la gran cantidad de aparatos necesarios para cocinar, hornear, refrigerar los alimentos y lavar la loza y la ropa, hacían de las cocinas lugares atestados donde era difícil moverse libremente.

La General Electric, haciendo del espacio su objetivo, crea los aparatos empotrados funcionalmente sin que ninguna línea rompa la armonía de la cocina.

El uso del color, de acuerdo con las últimas tendencias de la decoración, hacen de ésta el lugar idealmente atractivo para facilitar las labores domésticas.

La General Electric contribuye al embellecimiento de su hogar, brindándole gustosamente toda la información necesaria sobre La Cocina del Mañana.

Esta es la Cocina del Mañana que usted puede poseer hoy: la lavadora-secadora, el fregadero con triturador de desperdicios, la lavadora de platos, y la cocina eléctrica automática forman una unidad integral que funciona con un solo tomacorriente y una conexión común para desagüe, para agua fría y para agua caliente.



Refrigerador-Congelador de pared, horizontal, que no descansa en el piso. Sus puertas no necesitan manillas, pues cierran herméticamente. Capacidad: 8.7 pies de refrigerador y 2 pies de congelador. Mide 17" de fondo, 64" de largo y 38" de alto.

Nuestros Productos son Índice de Progreso

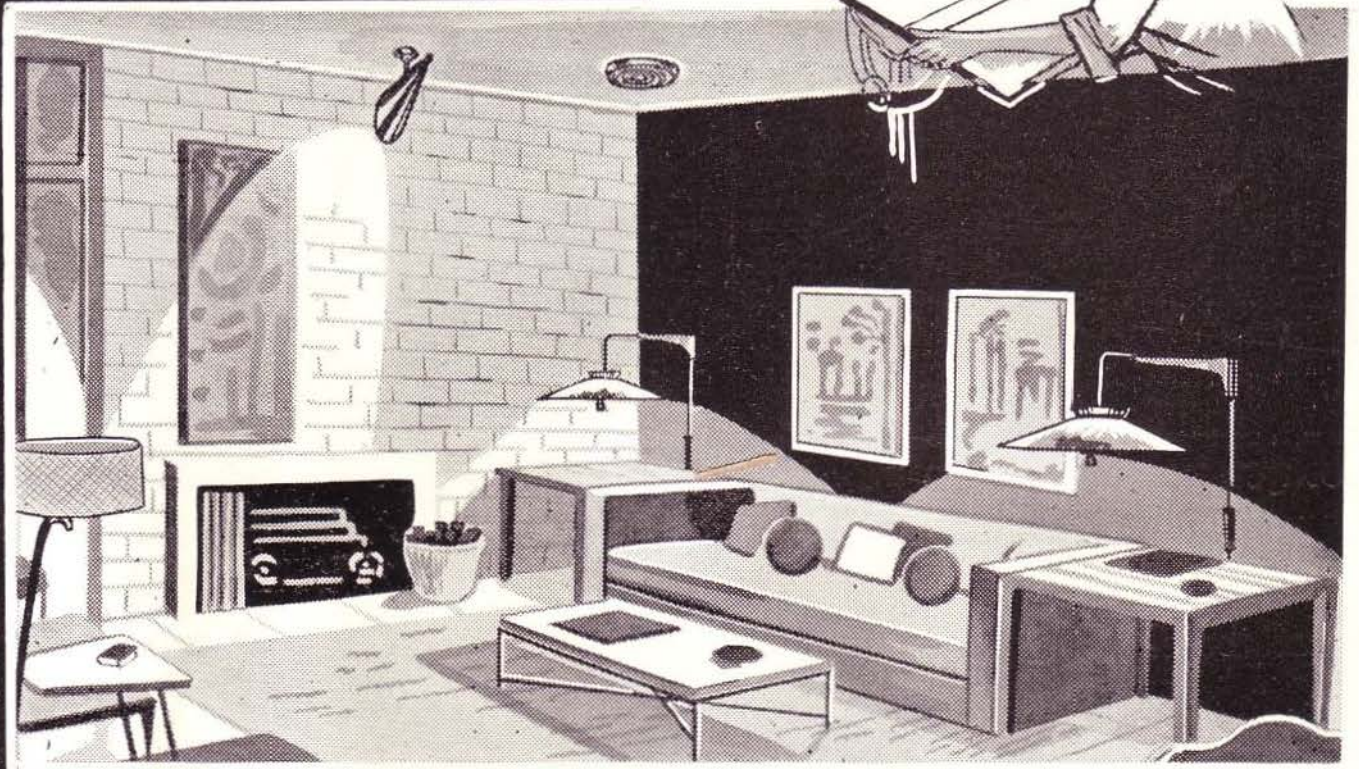
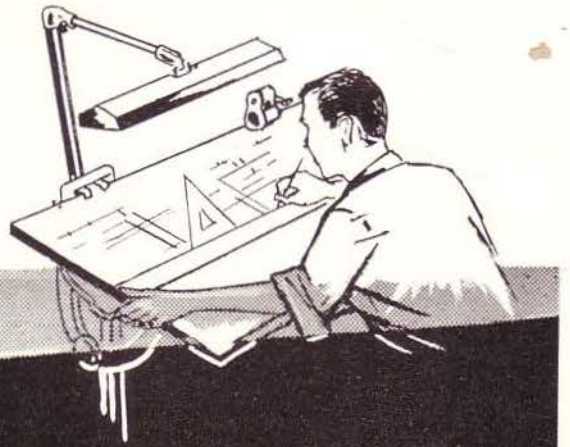
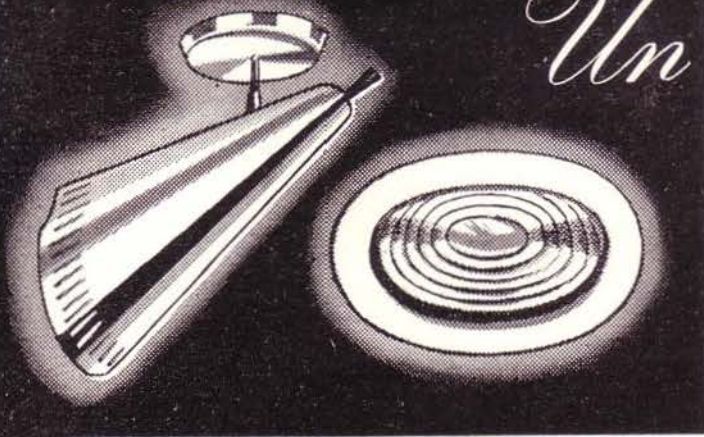
GENERAL  ELECTRIC
E. U. A.

GENERAL ELECTRIC CUBANA, S. A.

Edificio General Electric, Paseo de Martí (Prado) y Animas, La Habana.

Estrada Palma 556, Santiago de Cuba.

Un recordatorio a LOS ARQUITECTOS



Para destacar la belleza y funcionalidad de cualquier obra una vez terminada, ningún factor es tan poderoso como la iluminación.

Las luces profusamente diseminadas por todos los ángulos, permite después hacer bellas decoraciones que harán más grato el ambiente a sus moradores.

Por eso, recordamos a los Sres. Arquitectos las ventajas que representa—tanto para ustedes como para sus clientes—que al planear sus obras dejen bastantes salidas eléctricas.

Los modelos de lámparas ilustradas pertenecen a la colección exclusiva

LIGHTOLIER



23 y P, La Rampa

Pizarra rotativa: UO-9393

INDEPENDENT ELECTRIC CO.


LO MEJOR EN ELECTRICIDAD

ABRIMOS LOS SABADOS HASTA LAS 12 M.

el más eficiente
servicio de

GAS

con los camiones-
tanques de



Sr. Arquitecto: Nuestros camiones-tanques brindan el más eficiente servicio de gas... y llegan a todas partes! Estamos a su disposición para equipar del modo más eficaz y económico la instalación de gas a sus proyectos arquitectónicos para viviendas individuales o casas de apartamentos. Y usted cuenta con la garantía de que su orden para nuevo servicio o reposición de bidones sea atendida inmediatamente.



Distribuidores exclusivos

TODA ONDA

San Rafael 103 Centro telefónico W-5690 La Habana

AGENCIAS EN TODA LA REPUBLICA

LAMIDALL

EL PLASTICO MEJOR Y MAS BARATO DEL MERCADO

SE FABRICAN LAS FAMOSAS PUERTAS PLASTICAS CON LAMIDALL

Recomendado, para Bares y Cantinas, Pantries, Muebles de Cocina, Zócalos en paredes, Divisiones para Oficinas, y toda clase de decoración interior.

DISTRIBUIDORES

CIA. NACIONAL DE IMPORTACION, S. A.
NEPTUNO No. 632
TELEF.: M-9360 Y ML-1601 - HABANA



Para sus copias de planos

insista en el legítimo **OZALID**

COPIAS AL INSTANTE en papel,
tela, intermedio, acetato, plástico, etc.

THE INTERCONTINENT CORP. OF CUBA

Calle O número 157
entre 23 y Humbolt

Servicio de Mensajeros
U0-0131

A 2 CUADRAS DEL COLEGIO DE ARQUITECTOS



American-Olean Tile Company

FABRICANTES DE AZULEJOS PARA PAREDES Y PISOS



OFRECEN: una línea completa de azulejos de alta calidad en atractiva variedad de colores. Una preciosa selección de cerámica para pisos y un surtido completo de accesorios de loza vitrificada, blancos y de color para baño. De venta en las principales casas de efectos sanitarios y materiales de fabricación.

Representante exclusivo: JAIME AGULLO

APARTADO, 775

LA HABANA

ANDAMIOS

de acero

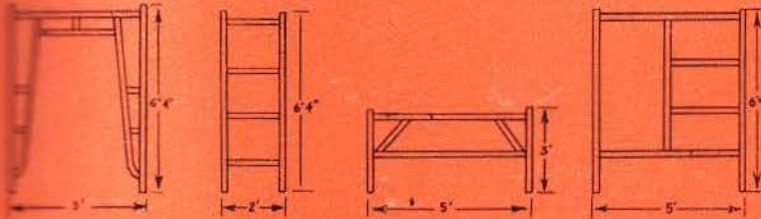
SAFWAY

- SEGUROS • ECONOMICOS
- AJUSTABLES RESISTENTES

AJUSTE: Por medio de gatos a los desniveles del terreno.

ALMACENAJE: En pequeño espacio

UN MODELO PARA CADA USO



Aprobados por Underwriters - Laboratories.

**Puntales para encofrados
Andamios Colgantes (Bambas)
y Andamios de Acero.**

- ALQUILER • VENTAS
- INFORMES:

ESTO SE EVITA...



...USANDO **SAFWAY**



Edificio para Parqueo de Autos, cuatro plantas, en construcción por la Cia. Inmobiliaria Menac, S. A., en Galiano y Concordia. ARQUITECTOS ASOCIADOS: JOSE FONTAN NOVOA Y CARLO FERRER NADAL

ANDAMIOS DE ACERO, S. A.: OBISPO 305

EDIFICIO
MENDOZA

TEL. M-5906 - HABANA
A-4049

SU carta de TRIUNFO...

micarta



**EL ORIGINAL MATERIAL PLAS-
TICO PARA SUPERFICIES.
EL GENUINO DE**

Westinghouse

En **MICARTA** tiene el Arquitecto una carta de triunfo. Porque los trabajos con **MICARTA** siempre son perfectos... de belleza inalterable... de belleza que perdura, a pesar del maltrato, a través de los años.

Este maravilloso material plástico laminado a alta presión es la original, la genuina creación de Westinghouse y tiene toda la garantía de su marca.

CARACTERISTICAS:

No se rompe. No se raya. No se cuartea. **No se gasta.**

No se quema, ni se levanta con el calor.

Resiste golpes y cualquier maltrato. Resiste el alcohol, los ácidos diluidos, el agua hirviendo, los detergentes y la grasa.

Su color jamás cambia.

Se limpia fácilmente, con un paño húmedo.

MEDIDAS:

MICARTA se suministra en láminas de 3' x 7', 2' x 8',
4' x 8'

y otras medidas.

Aproveche las ventajas de las láminas de 4' x 8', que cubren mayor área, facilitan la instalación en menos tiempo y evitan desperdicios.

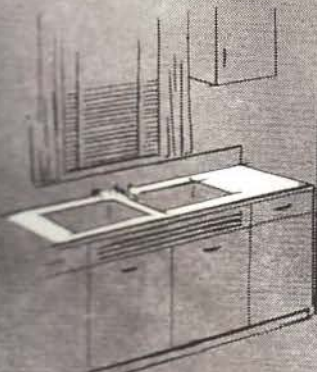
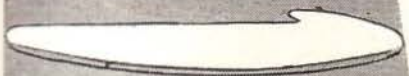
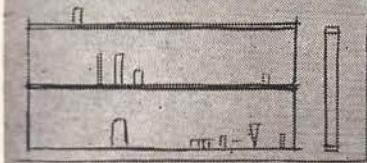
**CUANDO EL CLIENTE ES EXIGENTE Y DIFÍCIL DE COMPLACER
MICARTA ES... SU CARTA DE TRIUNFO!**

OTRO GRAN PRODUCTO DE

Maderera Antonio Pérez

40 AÑOS DE EXPERIENCIA AL SERVICIO DE NUESTROS CLIENTES

FABRICA No. 10 - HABANA - TEL. X-6505



ARQUITECTURA

REVISTA MENSUAL. PUBLICADA POR
EL COLEGIO NACIONAL DE ARQUITECTOS

Director:

ARQ. JOSE MARIA BENS ARRARTE

Redacción: INFANTA Y HUMBOLDT — TELEFONO: U-6060
APARTADO DE CORREOS No. 1948

Administrador:

ARQ. RAUL MACIAS FRANCO

AÑO XXIV

LA HABANA, MAYO DE 1956

NUM. 274

SUMARIO

IN MEMORIAM: ARQUITECTO FRANCISCO GUTIERREZ PRADA. *Arquitecto Miguel A. Hernández Roger* ● EL SEPELIO DEL ARQUITECTO GUTIERREZ PRADA ● PROGRAMA "COMENTARIOS ECONOMICOS", TELEVISION NACIONAL, CANAL 4. DIRECTOR ORLANDO NARANJO MARIN. ENTREVISTADO DURANTE LOS DIAS 20 Y 23 DE FEBRERO Y 1º, 8, 15, 22 Y 27 DE MARZO DE 1956 EL ARQUITECTO AGUSTIN SORHEGUI VAZQUEZ, PRESIDENTE DEL COLEGIO NACIONAL DE ARQUITECTOS ● IMPORTANTE ACUERDO SOBRE EL CEMENTO. *Arquitecto Eduardo Cañas Abril* ● ARQUITECTOS DE AMERICA: ARQUITECTO CLAIR W. DICHTY, ex Presidente del Instituto Americano de Arquitectos. ARQUITECTO GEORGE BAIN CUMMINGS, Presidente del Instituto Americano de Arquitectos ● UNA OBRA DEL ARQUITECTO RAUL ARCIA MONZON ● UNA OBRA DEL ARQUITECTO JOSE CANAVES UGALDE ● DECORACION INTERIOR POR EL ARQUITECTO JOSE CANAVES UGALDE ● CONCURSO DEL COLEGIO PROVINCIAL DE ARQUITECTOS DE LA HABANA. OTORGADOS LOS PREMIOS A LAS MEJORES CONSTRUCCIONES DE 1955 EN LA HABANA ● II REUNION DEL COMITE DIRECTIVO PERMANENTE DE LOS CONGRESOS INTER-AMERICANOS DE TURISMO ● CONCURSO PERIODISTICO: LAUDO DEL JURADO ● "MEJORES CIUDADES, CIUDADANOS MEJORES". *Anita Arroyo de González* ● EL "DIA DEL ARQUITECTO" Y LA ARQUITECTURA CUBANA. *Antonio Martínez Bello* ● CUARENTA AÑOS AL SERVICIO DEL COLEGIO ● LOZANO: ANALISIS DE SU OBRA. *Arquitecto Manuel de la Torre* ● EL "DIA DEL ARQUITECTO EN LA CIUDAD DE MATANZAS.

ACOGIDO A LA FRANQUICIA POSTAL COMO CORRESPONDENCIA DE SEGUNDA CLASE EN LAS OFICINAS DE CORREOS DE LA HABANA

NOTA DE LA DIRECCION: Los trabajos que aparecen en nuestra publicación calzados con la firma del autor, expresan exclusivamente la opinión personal de cada uno, y ni la Comisión de Divulgación, ni la Dirección artística, literario o científico, pudiera expresar cada uno de los trabajos. se solidarizan, en modo y manera alguna, con lo que en el orden de esta Revista, y mucho menos el "Colegio Nacional de Arquitectos",

El Colegio Nacional de Arquitectos está de duelo. Ha muerto GUTIERREZ PRADA



El Arquitecto Francisco Gutiérrez Prada, miembro fundador del Colegio de Arquitectos de La Habana y del Colegio Nacional de Arquitectos, del cual fué su primer Presidente, alma de la Colegiación Obligatoria, que falleció en el pasado mes de abril siendo muy sentida su pérdida, constituyendo el sepelio una gran demostración del duelo de la clase de los Arquitectos.

IN MEMORIAM

Arq. Francisco Gutiérrez Prada

Por el Arq. MIGUEL A. HERNANDEZ ROGER

FRANCISCO Gutiérrez Prada, ha fallecido. Pérdida irreparable para el Colegio Nacional de Arquitectos que tenía en él una de las columnas donde se apoyara la grandeza de esa Institución que hoy es orgullo de nuestra clase profesional.

Graduado de Bachiller en Letras y Ciencias en el Instituto de la Habana, cultiva su vocación artística en la Escuela Profesional de Pintura y Escultura; ingresa en la Universidad en el año de 1908, cursando los estudios de Ingeniero Civil y Arquitecto. Graduado en estas disciplinas en el año de 1915, surge a la vida profesional con un espíritu de confraternidad inigualable y ante la situación que se confrontaba en lo que respecta al ejercicio de la profesión de Arquitecto, reunido con otros valores de esta clase profesional, funda el Colegio de Arquitectos de la Habana en 1 de junio de 1916. Aquella organización novel desde el punto de vista de sus pronunciamientos, encuentra obstáculos para su desarrollo, no obstante lo cual Francisco Gutiérrez Prada como valioso cooperador de la consecución de aquel ideal, casi se erige en su organizador, llevando a la colectividad por el camino de triunfo que fuera precursor de éxitos insospechados. Años después al surgir disparidad en criterio en la táctica a seguir, se crean otras organizaciones de Arquitectos y entre ellas la Federación de Arquitectos de Cuba en el 1927 siendo su principal organizador Francisco Gutiérrez Prada quien, demostrando una capacidad a toda prueba, un concepto elevadísimo de lo que debiera ser el ejercicio de la profesión, unido a un espíritu de compañerismo que lo conducía al desinterés y sacrificios por la consecución de la finalidad que perseguía, logra, aunando voluntades y criterios, ser parte principalísima en la redacción de la Primera Legislación que creara el Colegio Nacional de Arquitectos. El proyecto de Ley fue aprobado por el Congreso de la República pero, por una mala información llevada al entonces Presidente de la República General Machado, éste la veta.

Aquel revés no amilanó a Francisco Gutiérrez Prada y al grupo que con él compartían aquellas responsabilidades. Siguen laborando con tesón y en ocasión de ocupar la Presidencia de la Re-

pública el Dr. Ramón Grau San Martín y la Secretaría de Obras Públicas el inolvidable compañero también desaparecido Gustavo Moreno Lastres, que fuera Presidente del Colegio Nacional de Arquitectos, se logra la firma del Decreto-Ley número 3104 de fecha 13 de diciembre de 1933, creando el Colegio Nacional de Arquitectos y con éste la Colegiación obligatoria de esos profesionales.

Desde ese momento Francisco Gutiérrez Prada como Delegado del Secretario de Obras Públicas para la organización de la Asamblea Constituyente, laborando incansablemente, no obstante confrontar un estado de salud que no le era propicio, acopia datos, promueve consultas, cita a los Delegados de las cinco instituciones de Arquitectos que entonces existían, y después de una labor verdaderamente agotadora, venciendo dificultades y aunando criterios, dentro del término de 90 días que la propia Ley fijara para ello, logra la redacción de los Estatutos y Reglamentos y el 13 de marzo de 1934 queda constituido el Colegio Nacional de Arquitectos, en el cual se inscribe como Colegiado número 1. Realizadas las primeras elecciones generales como premio al mérito de aquel a quien tanto se debía, fué elegido Primer Presidente del Colegio Nacional de Arquitectos.

Cumple su mandato brillantemente, labora en una forma continuada y sin descanso como Delegado a la Asamblea Nacional por el Colegio Provincial de Arquitectos de la Habana, a costa de su salud y desatendiendo sus intereses particulares. Confecciona Reglamentos, escribe artículos para la revista del Colegio, organiza los Archivos generales de la institución, siempre buscando beneficios para ella y para sus compañeros; ocupa distintos cargos en posteriores mandatos, entre ellos el de Secretario del Comité Ejecutivo del Colegio Nacional de Arquitectos en varias oportunidades, ganándose el alto concepto de haber sido el mejor funcionario en este cargo.

En lo que respecta a su otra profesión, ya una vez sólidamente asentado el Colegio Nacional de Arquitectos, dirige sus iniciativas con otro grupo y organiza el Colegio de Ingenieros Civiles de

Cuba que también lo cuenta como uno de sus honrosos precursores.

En relación a su vida privada, esposo amantísimo supo orientar a su hijo por el recto camino de sus principios acrisolados. En el campo profesional fué un Arquitecto e Ingeniero que siempre tuvo por norma el cumplimiento de sus deberes como tal, habiéndolo así demostrado palpablemente cuando ocupara el cargo de Arquitecto en el Departamento de Fomento del Municipio de la Habana donde se ganara la estimación y el afecto de todos sus compañeros.

La Asamblea Nacional del Colegio Nacional de Arquitectos en mérito de los servicios prestados a esa Institución y lo que para ella repre-

sentara Francisco Gutiérrez Prada, ha poco lo exaltó a la alta jerarquía de Miembro de Honor del Colegio Nacional de Arquitectos, título que ostentaba, con verdadero orgullo considerándolo como la mayor satisfacción que había gozado en su existencia por considerarla como un reconocimiento de sus esfuerzos y sacrificios por la Institución.

Es por ello que el Colegio Nacional de Arquitectos está de luto por la gran pérdida sufrida.

Y cumpliendo un acuerdo de los compañeros del Colegio Nacional, reproducimos a continuación las sentidas cartas hechas unos pocos días antes de morir, en las cuales nuestro fraterno Gutiérrez Prada se despide de sus compañeros.

LA DESPEDIDA

Marzo 12 de 1956

Arquitecto Agustín Sorhegui Vázquez,
Presidente del Colegio Nacional de Arquitectos
Local del Colegio el Día del Arquitecto,

Mi querido Sorhegui:

Con el ruego encarecido de que, bien tú, Hernández Roger o cualquier otro compañero que tengas a bien designar, le de lectura a lo que seguirá, mensaje de afecto a mis compañeros, te hago estas líneas. Quisiera que fuera ANTES de dar comienzo a los actos propios del Día del Arquitecto.

Desde luego, esto es salvo tu mejor parecer, al que me someto; y de hacerlo así dispon que se una este escrito a mi expediente personal como prueba de mis sentimientos.

Gracias, Sorhegui y te abraza,

FRANCISCO GUTIÉRREZ PRADA

Compañeros y hermanos:

Hace esta noche precisamente un año que recibí el máspreciado alto honor a que aspiraba en mi larga vida colegial: la de ser investido *Miembro de Honor* de este Colegio. En aquella oportunidad no pude decir lo que quería: mi estado físico que sé que todos pudieron apreciar, aumentó la emoción que sentía y me hizo hacer un papel desairado, que soy el primero en reconocer.

Esta noche, por razones que muchos de ustedes conocen y que son las únicas que son capaces de obligarme a ello, no estoy con ustedes, y es la primera vez que eso ocurre desde que se celebró por primera vez el Día del Arquitecto, ese día al que tan ligado estoy, tanto por poseer tan hon-

roso título como por haberme cabido el honor de ser quien sometió al Ejecutivo Nacional la brillante idea de Villar de celebrarlo, de ser el que organizara el primero de esos actos y que pronunció la primera oración de ese Día junto al lugar del reposo de nuestro viejo compañero Ramírez Ovando. Esa oración mía tuvo como base el deseo, la aspiración que nos movió a los principales responsables de la fundación del Colegio Nacional de Arquitectos, de hacer que todos formáramos una *gran familia*, en la que los arquitectos y sus familiares fuéramos hermanos. A esa finalidad orientamos siempre nuestras miras y personalmente, puedo decir que procuré que en todo momento mis compañeros vieran en mí al hermano cordial y acogedor con el que pudieron contar.

Quiero que todos sepan—y a eso van encaminadas estas palabras mías—que soy un testigo de mayor excepción de que la semilla que sembramos los que echamos sobre nuestros hombros la tarea de unir a nuestros compañeros, en aquellos momentos, integrando cinco instituciones distintas, fructificó y floreció bellamente; estoy recibiendo en mi retiro de enfermo una demostración de afecto y de cariño que me alienta y conforta. Cuanto compañero se entera de mi estado de salud, me va a visitar, llevándome el consuelo de su solicitud, que me hace, no solamente soportar el monótono y desesperante transcurso del tiempo confinado en mi habitación alejado de toda actividad, sino que me lleva el sentimiento de fe y esperanza de que, tal vez, el próximo Día del Arquitecto, Dios mediante volveré a sentarme aquí entre ustedes. Que él les bendiga por eso y por no haberme olvidado. ¡Gracias a todos por todo!

GUTIÉRREZ PRADA

EL SEPELIO DEL ARQUITECTO FRANCISCO GUTIERREZ PRADA

*Acudieron a su Sepelio sus compañeros
de Profesión de todas las Provincias*

UNA extraordinaria manifestación de duelo constituyó el entierro del destacado arquitecto e ingeniero civil, señor Francisco Gutiérrez Prada. Pocos minutos antes de partir la fúnebre comitiva desde el salón de sesiones del Colegio de Arquitectos, sus compañeros de toda la República, por medio de los presidentes provinciales, sus delegaciones ante el Nacional, le atribuyeron el homenaje póstumo, montándole guardia de honor.

La última guardia de honor le fué tributada por sus compañeros Agustín Sorhegui Vázquez, presidente del Colegio Nacional de Arquitectos; Víctor M. Morales y de Cárdenas, Presidente del Colegio Provincial de Arquitectos de La Habana; René Echarte Mazorra presidente del Seguro Social de Arquitecto; Enrique Cayado Chil, tesorero; Pedro Guerra Seguí; Enrique Marcet, presidente del Colegio de Matanzas; J. Pardiñas y Raúl Simeón González.

Centenares de personas estuvieron desfilando todo el día por el Colegio de Arquitectos, para expresar su identificación con el dolor por la muerte de Gutiérrez Prada. Numerosas ofrendas florales llegaron hasta la cámara mortuoria, así como mensajes de condolencia desde todas partes de la República.

Los presidentes del Colegio de Ingenieros Civiles de Cuba y del Colegio Local de La Habana, ingenieros J. F. de Albear y Fránquiz y Mario Suárez, representaron a ambas organizaciones, así como el secretario general ingeniero civil Braulio González Novo, con un grupo de compañeros.

Por el hecho de que el fallecido había laborado durante muchos años en el Ministerio de Obras Públicas, hasta alcanzar el cargo de jefe de despacho del Ministro, la fúnebre comitiva se vió aumentada al acudir funcionarios, empleados y



Arriba: La última guardia de honor que le fué rendida en los salones del Colegio de Arquitectos por los Presidentes de los Colegios Nacional y Provinciales.

Al centro: Momentos en que los restos de Gutiérrez Prada salían del Colegio de Arquitectos.

Abajo: El Arquitecto Miguel A. Hernández Roger despidiendo el duelo en el Panteón de los Arquitectos, en el Cementerio de Colón. A su lado se encuentran el hijo de Gutiérrez Prada y otros familiares.

obreros del citado Departamento público, que lo tenían en alta estima.

Las oficinas del Colegio de Arquitectos cesaron en sus actividades y fué día de duelo.

En el cementerio de Colón se dijeron las honras fúnebres en la capilla central y el acto de su inhumación se llevó a cabo en el panteón del Colegio Nacional de Arquitectos, donde quedó en el nicho, No 1 cumpliéndose así la voluntad expresa del desaparecido Gutiérrez Prada.

Allí hicieron uso de la palabra sus compañeros, los arquitectos Miguel Angel Hernández Roger, que habló a nombre de los Comités Ejecutivos de Arquitectos y de Ingenieros Civiles, para expresar el gran dolor que su muerte producía en ambas instituciones, y el arquitecto José María Bens Arrarte, que lo hizo a nombre de la familia, dando las gracias en nombre de su viuda, señora Nena Figueroa y de su hijo Paquito, así como de sus demás familiares.

FICHA BIOGRAFICA DEL INGENIERO CIVIL Y ARQUITECTO FRANCISCO GUTIERREZ PRADA

Nacido en Sancti-Spíritus, provincia de Santa Clara, el día 6 de julio de 1891.

Graduado en la Universidad de la Habana, de Ingeniero Civil, en 14 de diciembre de 1915 y de Arquitecto en 8 de enero de 1916.

Aparece el No. 1 de los asistentes a la constitución del Colegio de Arquitectos de la Habana (1916).

Inscrito con el No. 1 en el Colegio Nacional de Arquitectos, en el Colegio Provincial de Arquitectos de la Habana y en el Fondo de Auxilio Inmediato.

CARGOS QUE HA OCUPADO

Colegio de Arquitectos de la Habana:

- 1916. Fundador del Colegio.
- 1933. Vocal de la Junta Directiva.
- 1934. Secretario General del Colegio. Vocal de la

Federación de Arquitectos de Cuba:

- 1934. SECRETARIO GENERAL del Colegio. VOCAL de la Comisión de Defensa Profesional.

Comisión Organizadora del Colegio Nacional de Arquitectos:

- 1933. Presidente en representación del Secretario de Obras Públicas.

Asamblea Constituyente del Colegio Nacional de Arquitectos:

- 1934. Delegado de los Arquitectos de La Habana. Secretario de la Asamblea.

Comité Ejecutivo Nacional del Colegio Nacional de Arquitectos:

- 1934. Presidente.
- 1935. Presidente.
- 1936. Primer Vicepresidente. Presidente de la Co-

misión Legai. Delegado ante el Consejo Nacional de Tuberculosis.

1937. Delegado del Colegio Provincial de Arquitectos de Camagüey.

1938. Delegado del Colegio Provincial de Arquitectos de Santa Clara. Presidente de la Comisión de Defensa Profesional. Delegado ante el I Congreso Panamericano de Municipios, de cuya V Comisión fué Secretario.

1939. Delegado del Colegio Provincial de Camagüey. Delegado ante la Confederación Nacional de Profesionales. Delegado ante la Comisión de Turismo.

1940. Delegado Suplente del Colegio Provincial de Camagüey. Miembro del Tribunal Superior de Sanciones. Delegado ante la Confederación Nacional de Profesionales. Delegado ante la Comisión de Información Pública sobre la Constitución de la República. Miembro de la Comisión para defender la Ley de Colegiación. Miembro de la Comisión para la reforma de los Estatutos y Reglamentos del Colegio.

1941. Presidente del Tribunal Superior de Sanciones. Miembro de la Comisión de Defensa Profesional. Miembro de la Comisión Legal. Delegado ante la Confederación Nacional de Profesionales.

1942. Delegado del Colegio Provincial de Camagüey. Presidente de la Comisión Legal. Miembro de la Comisión de Defensa Profesional. Delegado ante el Primer Congreso Histórico Municipal, donde fue designado Asesor Técnico. Delegado ante el Primer Congreso de Bibliotecarios y Archiveros.

1943. Miembro de la Comisión de Defensa Profesional. Miembro de la Comisión de Relaciones Exteriores. Miembro de la Comisión de Relaciones entre Colegios Provinciales. Delegado ante la Confederación de Profesionales. Miembro de la Comisión Pro-Ley del Ejercicio Profesional del Arquitecto. Miembro de la Comisión para informar sobre las atribuciones de los Graduados No Universitarios. Miembro de la Comisión para informar sobre la Ley de los Constructores Civiles.

1944. Secretario General. Delegado ante la Caja de Jubilaciones y Pensiones del Colegio Provincial de la Habana. Miembro de la Comisión Pro-Ley del Ejercicio Profesional del Arquitecto. Miembro de la Comisión Revisora de las Tarifas.

1945. Miembro del Tribunal Superior de Sanciones. Miembro de la Comisión de Defensa Profesional. Miembro de la Comisión para informar sobre las atribuciones y funciones de los Arquitectos Municipales. Miembro de la Comisión Pro-Ley del Ejercicio Profesional del Arquitecto.

1946. Miembro del Tribunal Superior de Sanciones. Miembro de la Comisión de Defensa Profesional. Delegado ante la Confederación Nacional de Profesionales. Delegado ante la Comisión para discutir las atribuciones de los Dibujantes y Delineantes en el Ministerio del Trabajo. Miembro para estudiar las modificaciones en el Negociado de Ingeniería Sanitaria Local del Ministerio de Salubridad.

1947. Secretario General. Miembro de la Comisión de Relaciones Exteriores Nacionales. Miembro de la Comisión de Relaciones Exteriores Internacionales. Delegado ante la Caja de Jubilaciones y Pensiones. Delegado ante la Confederación Nacional de Profesionales. Miembro de la Comisión de Estadísticas. Miembro de

la Comisión para informar sobre el Retiro de Obreros y Empleados del Ramo de la Construcción.

1948. Secretario General. Delegado ante la Caja de Jubilaciones y Pensiones. Delegado ante el Primer Congreso Nacional de Arquitectura.

1949. Secretario General.

1950. Delegado ante la Comisión Organizadora del VII Congreso Panamericano de Arquitectos.

Colegio Provincial de Arquitectos de La Habana:

Delegado a la Asamblea Nacional de 1934 a 1954.

1941. Fundador del Colegio. Vocal del Comité Ejecutivo Nacional. Vocal de la Comisión de Defensa Profesional. Delegado ante la Confederación Nacional de Profesionales.

1942. Delegado ante la Confederación Nacional de Profesionales.

1943. Vocal del Comité Ejecutivo Nacional. Presidente de la Comisión de Divulgación. Vocal de la Comisión de Defensa Profesional. Miembro de la Comisión para estudiar la reorganización del Ministerio de Obras Públicas. Delegado ante la Confederación Nacional de Profesionales. Miembro de la Comisión para estudiar las modificaciones de las Ordenanzas de Construcción. Delegado ante la Comisión Nacional de Turismo. Miembro de la Comisión para informar sobre la Ley de Oficios Públicos. Delegado ante el V Congreso Nacional de Ingeniería. Director del Boletín Oficial del Colegio.

1944. Director del Boletín Oficial del Colegio. Miembro de la Comisión de Divulgación. Miembro de la Comisión para estudiar la reorganización del Ministerio de Obras Públicas.

1945. Presidente del Comité Ejecutivo Nacional. Director del Boletín Oficial del Colegio.

Colegio de Ingenieros de Cuba:

1945. Delegado del Colegio Local de Las Villas ante la Junta de Gobierno Nacional. Delegado ante el Consejo Superior Nacional de Turismo.

1946. Presidente de la Comisión de Divulgación. Director de la Revista Oficial del Colegio. Delegado ante el VII Congreso Nacional de Ingeniería. Delegado en el Ministerio de Obras Públicas para intervenir en la redacción de los Presupuestos.

1947. Miembro de la Comisión de Divulgación.

1951. Delegado a la Asamblea Nacional por el Colegio Local de la Habana.

1953. Delegado a la Asamblea Nacional por el Colegio Local de la Habana.

Confederación Nacional de Profesionales Universitarios:

1934. Fundador de la Confederación.

1942. Miembro de la Comisión de Relaciones Exteriores.

1943. Miembro de la Junta de Gobierno. Miembro de la Comisión de Relaciones Exteriores.

Asociación de Escritores y Artistas Americanos:

1936. Vicepresidente de la Sección de Arquitectura. Vocal Vitalicio de la Sección de Arquitectura.

Ayuntamiento de La Habana:

1922. Ingeniero Jefe del Plano Geodésico de La Habana. Arquitecto Inspector de las obras de construcción de la Escuela Modelo del Vedado.

1923. Ingeniero Inspector del Departamento de Fomento. Ingeniero Jefe del Alumbrado de La Habana.

1927. Arquitecto Municipal.

Ministerio de Obras Públicas:

1929. Ingeniero en la Cuarta División de la Carretera Central (Prov. de Santa Clara).

1933. Ingeniero de Primera Clase en el Negociado de Caminos y Puentes.

1936. Representante del Ministro en la Comisión para redactar el Código Nacional de Construcciones. Auxiliar del Ministro. Jefe Superior de Administración, Arquitecto Jefe de Primera Clase.

1945.—Director General de Arquitectura, interino.

1948. Auxiliar del Ministerio.

1949. Director General de Administración, interino.

1950. Delegado ante el VII Congreso Panamericano de Arquitectos.

Sociedad Cubana de Ingenieros:

1936. Miembro de la Comisión para estudiar la Ley de Seguros.

DISTINCIONES RECIBIDAS

Del Colegio Nacional de Arquitectos:

En 1934. Medalla de Oro por haber presidido la Comisión Organizadora del Colegio Nacional de Arquitectos. Medalla de Oro por haber sido Secretario de la Asamblea Constituyente. Medalla de Oro por haber presidido el Comité Ejecutivo Nacional.

En 1935. Medalla de Oro por haber presidido el Comité Ejecutivo Nacional.

En 1944. Medalla de Oro por haber sido Secretario del Comité Ejecutivo Nacional.

En 1947. Medalla de Oro por haber sido Secretario del Comité Ejecutivo Nacional. Medalla de Oro por haber asistido a 10 sesiones consecutivas de la Asamblea Nacional.

En 1948. Medalla de Oro por haber sido Secretario del Comité Ejecutivo Nacional.

En 1949. Medalla de Oro por haber sido Secretario del Comité Ejecutivo Nacional.

Del Comité Organizador del VII Congreso Panamericano de Arquitectos:

En 1950. Medalla de Oro.

Del Comité del Centenario de la Bandera Cubana:

En 1950. Medalla de Bronce y Diploma.

De la American Road Builders Association:

En 1950. Diploma de Miembro Honorario.

Del Colegio Nacional de Agrimensores Peritos Tasadores de Tierras:

En 1950. Diploma de Honor.

Perteneció además al Club de Leones de la Habana.

PROGRAMA "COMENTARIOS ECONOMICOS"

TELEVISION NACIONAL, CANAL 4

Director del Programa: ORLANDO NARANJO MARIN

ENTREVISTADO:

ARQ. AGUSTIN SORHEGUI VAZQUEZ

PRESIDENTE DEL COLEGIO NACIONAL DE ARQUITECTOS

FEBRERO 20 DE 1956

SR. NARANJO.—¿Cuál es el problema que hay con el cemento en estos instantes?

ARQ. SORHEGUI.—Voy a exponerle en líneas generales el origen del problema actual. Desde hace varios años, por lo menos desde 1948, al comprobarse que la producción nacional de cemento era insuficiente para abastecer la demanda nacional tanto para las obras de edificación de carácter privado como para las obras oficiales del Gobierno, y a fin de propiciar el abastecimiento necesario y evitar paralizaciones o entorpecimientos en las construcciones en general, se dictó un Decreto eximiendo de toda clase de impuestos cobrables en las Aduanas, al cemento de importación, con el objeto de propiciar que se importara cemento, a fin de cubrir el déficit de producción nacional. No importa que se suspendiese el cobro de toda clase de impuestos, porque el cemento de importación, aún sin impuestos, tenía que venderse en el mercado a un precio superior al de producción nacional, o sea, en aquella fecha el precio del cemento de producción nacional era de \$1.15 ó \$1.20 el saco y el de importación tenía que venderse necesariamente, sin impuestos de ninguna clase, alrededor de \$1.30 a \$1.40 saco. Con esa medida, o sea, con esa exención que se ha ido prorrogando por decretos sucesivos cada tres meses, se ha venido desarrollando perfectamente la industria de la construcción, al extremo de que en estos últimos años hemos llegado a cifras récords y no ha habido problema de ninguna clase. En vista de la necesidad de aumentar la producción nacional, se instaló prácticamente una nueva industria de cemento en la provincia de Oriente, y esa industria va a producir una cantidad de material que, con el que produce la fábrica El Morro, contribuirá a satisfacer, en gran parte, la demanda nacional. Esa industria no está totalmente terminada y ahora lo que está haciendo es moler o triturar el producto semi-elaborado que importa, o sea, el Klinker. Este producto es entonces envasado y vendido en el mercado. El Gobierno, en el mes de julio, teniendo en consideración o pensando que esta nueva industria de cemento iba a estar en plena producción, en un breve plazo de tiempo, produciendo realmente cemento, adoptó la medida de restituir los impuestos al cemento de importación que fuera recibido por las provincias de Camagüey y Oriente, porque en esas provincias de Camagüey y Oriente el cemento El Morro, producido en La Habana, prácticamente se había puesto allá al mismo precio de importación. De esa manera quedaba una protección a la industria de Oriente; pero, posteriormente, en el mes de diciembre, manteniendo la restitución de todos los impuestos a la importación por Camagüey y Oriente, no se hizo la exención completa de los impuestos al cemento que entraba por las provincias de Pinar del Río, Habana, Matanzas y Las Villas, sino que se han dejado vigentes impuestos que representan alrededor de 23 centavos por saco y, al aumentarse la diferencia entre el precio del cemento de importación y del de producción nacional, se produce un disturbio en los abastecimientos y se origina al mismo tiempo una nueva bolsa negra del cemento.

SR. NARANJO.—¿Usted no cree que el origen de la bolsa negra sea también debido a la escasez de esa materia prima por efecto de la no importación toda vez que resulta prácticamente incoachable este producto en el mercado?

ARQ. SORHEGUI.—Bueno, la bolsa negra se produce no solamente por las importaciones, porque las importaciones se continúan haciendo; lo único que pasa es que, como acabo de explicar, al ser el precio del cemento de importación más alto que antes, hay una diferencia mayor entre el costo del cemento de producción nacional y el de importación, y al venir ese aumento, pues tanto las obras del Gobierno como las obras de particulares que están al recibir sus cuotas, solicitan cantidades mayores que las que efectivamente necesitan para no verse obligados a comprar cemento de importación.

SR. NARANJO.—Sorhegui, ¿qué medida usted recomendaría tomar para resolver este problema de la bolsa negra del cemento?

ARQ. SORHEGUI.—Pues la única medida, y la más sana, es restituir inmediatamente el régimen de exención de impuestos tal como estaba antes de producirse el problema; o sea suprimir toda clase de impuestos a la importación de cemento por las cuatro provincias: Pinar del Río, Habana, Matanzas y Las Villas, y, si se quiere, dejar la restricción para las provincias de Camagüey y Oriente, a fin de proteger la industria establecida en esta última provincia, aunque es una medida que debe estudiarse. La primera, o sea, la restricción plena del régimen anterior de exenciones, es, sin duda, la más indicada. Eliminado el motivo del disturbio, se soluciona el problema.

SR. NARANJO.—Yo creo que, efectivamente, esa sería la solución ideal.

COMENTARIOS SOBRE ARQUITECTURA Y PLANIFICACION

POR EL ARQ. AGUSTÍN SORHEGUI VÁZQUEZ

FEBRERO 23 DE 1956

SIENDO el tema de esta semana, el problema "cemento", nuestro comentario de esta tarde lo dedicaremos a ese tema, como una continuación de las manifestaciones que ya hicimos en la entrevista que nos hizo el Director de este programa.

La realidad del problema del cemento es la siguiente: durante estos últimos 4 ó 5 años la cantidad de cemento que se ha consumido en todo el territorio nacional ha sido, como promedio y en números redondos, de tres millones 600,000 barriles, de los cuales 2,600,000 barriles ha producido, como promedio, la fábrica nacional "El Morro", y la diferencia, o sea, 1,000,000 de barriles de cemento, ha sido obtenida mediante cemento de importación.

Para propiciar esta importación se suprimieron todos los impuestos a la importación de cemento, y en ello no había dificultad, toda vez que el precio del saco de cemento de producción nacional ha estado fijado y continúa siendo, para La Habana, de más o menos, \$1.25 el saco.

El cemento de importación se ha estado vendiendo a precios oscilantes entre \$1.35 y \$1.40; quiere decir que el precio de importación, aún sin impuestos, es siempre, aunque ligeramente, superior al precio de producción nacional, y, como la diferencia es pequeña, no había incentivo para producir una especulación en este material. ¿Cómo es que surge este problema? Pues el problema surge tratando de dictar medidas de protección a la nueva industria que está instalada o en proceso de instalación en la provincia de Oriente; se restituyen impuestos sobre la importación de cemento, en su totalidad para las provincias de Camagüey y Oriente, y en parte para las otras cuatro provincias. Esto representa un aumento en el valor del saco de cemento de importación, de unos 23 centavos para La Habana y como de unos 60 centavos para esas provincias orientales.

Entonces, al ser la diferencia entre el precio de cemento de importación y el de producción nacional mayor, es cuando se produce la escasez en el abastecimiento. Escasez que se debe a los factores siguientes: en primer lugar, como se han aumentado —y no se sabe si seguirán aumentándose— los impuestos a la importación del cemento,

el comerciante restringe sus importaciones, no vaya a ser que después su cemento resulte a un precio que no haya quien lo quiera adquirir. Por tanto, se disminuyen las importaciones. Si, por otro lado, consideramos que tanto los propietarios y contratistas de obras particulares como los contratistas de obras del Estado que están en proceso de ejecución en los momentos presentes—temerosos de que el cemento que se les haya asignado no sea suficiente para terminar sus obras—piden cuotas extras, entonces esta demanda excesiva de cemento viene a absorber prácticamente la producción de cemento nacional y la Compañía de Cemento El Morro se ve imposibilitada de dar cuotas para nuevas obras de carácter privado, por lo menos hasta dentro de cuatro o cinco meses.

Esta dificultad para obtener el cemento, y al mismo tiempo el aumento del precio del mismo, hace que el propietario de una obra en ejecución y el nuevo propietario inversionista desista de su obra o la deje en suspenso hasta que el problema se alivie o se mejore, produciendo ello una contracción en el volumen de las inversiones; contracción que trae como secuela un gran número de obreros que quedan desplazados, o sea, sin trabajo.

Al mismo tiempo, dada la dificultad de abastecimiento, surge inmediatamente la bolsa negra del cemento que ya se está iniciando y que, debido al poco tiempo de que disponemos, no podemos detenernos en detalles sobre ese particular. Entonces, ¿cuál es la solución del asunto? Es claro que este problema pudiera solucionarse con medidas restrictivas para evitar la Bolsa Negra y por sistemas de cuotas y de prioridades para los abastecimientos, medidas que han estado en vigor durante el tiempo de la guerra; pero todas estas reglamentaciones resultan sumamente engorrosas y lo que producirían, posiblemente, sería la contracción del volumen de las edificaciones.

El tiempo es corto, pero prometemos, aún dentro de estos comentarios, poder aclarar perfectamente con estas cifras que ese aumento del cemento—si bien puede producir \$500,000 al año—el Estado deja de percibir, por otro lado, alrededor de tres millones y medio de pesos.

COMENTARIOS SOBRE ARQUITECTURA Y PLANIFICACION

POR EL ARQ. AGUSTÍN SORHEGUI VÁZQUEZ

MARZO 1º DE 1956

EL problema de la industria de la construcción a que nos hemos venido refiriendo en comentarios anteriores, continúa aún vigente. Si bien es cierto que el Gobierno le está prestando una atención especial, también es cierto que hasta estos momentos no se ha dictado ninguna de las medidas urgentes que son necesarias para conjurarlo.

En el día de ayer el Primer Ministro Dr. Jorge García Montes, recibió a una Comisión de representantes de distintos sectores de la Industria de la Construcción, los que le expresaron ampliamente la realidad del problema y las medidas que estimaban necesarias para resolverlo. El Dr. García Montes se mostró conforme con algunas de estas medidas, y en relación con las otras indicó que deseaba conocer previamente los criterios de los ministros de Hacienda y de Comercio, antes de formar un juicio definitivo. En este sentido la Comisión será recibida mañana por el Ministro de Hacienda y posiblemente también por el Ministro de Comercio.

Ahora bien, mientras estas entrevistas indispensables se vienen celebrando, el problema continúa en pie.

¿No sería más saludable suspender la vigencia de las medidas oficiales que indirectamente han producido este problema, y después, tomar todo el tiempo necesario para estudiarlo con detenimiento y fijar bien las medidas definitivas? Nos parece que sería mucho más sensato y más práctico en ese sentido.

Mientras esto sucede así, la escasez de cemento se va haciendo cada vez más evidente, y el precio de la cabilla de acero va aumentando vertiginosamente.

La escasez de cemento se agudiza más en estos momentos por lo siguiente: ustedes saben que desde el 28 de febrero expiró el plazo de la exención de los impuestos, aún en la forma parcial en que últimamente estaban en vigor. De modo que hasta este momento, y mientras no se dicten nuevas disposiciones, están en vigor los impuestos totales sobre la importación del cemento.

En estas condiciones no hay comerciante que coloque un pedido, porque tiene el temor de no saber a qué precio tendrá que venderse la mercancía cuando llegue aquí al mercado y si este precio resultará tan prohibitivo que se exponga a perder su mercancía en los almacenes.

Por otra parte, también los contratistas de obras del Estado continúan aumentando sus pedidos a la fábrica de cemento El Morro, al extremo que la fábrica ya no sólo no puede fijar cuotas de cemento para obras nuevas de carácter privado, hasta dentro de 4 ó 5 meses, sino que a las obras que actualmente están en funcionamiento le ha quitado en algunos casos, y en otros le ha restringido las cuotas, lo que está produciendo paralizaciones, en muchos casos totales, y en otros parciales, de obras en ejecución, con el consiguiente desempleo de obreros, una Comisión de los cuales estará aquí en estos estudios mañana por la tarde.

En otro sentido, también los comerciantes importadores de cabillas, tomando como base la teoría del precio de reposición, muy discutible, al aumentarse el arancel, aumentan ese valor inmediatamente a la cabilla que tienen en existencia en el mercado, alegando que de hacer nuevas importaciones el precio reflejaría esa alza en el costo. De modo que, la mercancía que ellos tienen en el almacén, por la cual no pagaron el aumento de arancel, sufre un alza indebida, porque le cargan al precio el aumento de arancel.

Es necesario, por tanto, que estos problemas se atiendan se dicten medidas con carácter urgente, porque mientras todo esto está sucediendo, la inversión privada, que es bastante temerosa, va dejando de hacer inversiones, y si queremos que el ritmo de nuestra industria se restablezca—y en una forma creciente—es necesario dictar esas medidas urgentes; pero dictarlas en forma tal que solucionen total y no parcialmente el problema para que se desvanezca el temor de que la industria pueda encarecerse.

COMENTARIOS SOBRE ARQUITECTURA Y PLANIFICACION

POR EL ARQ. AGUSTÍN SORHEGUI VÁZQUEZ

MARZO 8 DE 1956

Muy buenas tardes, estimados televidentes.

HA transcurrido una semana más y los problemas que afectan a la industria de las construcciones continúan sin resolverse.

La dificultad en los abastecimientos y el alza de precio de materiales esenciales para la construcción traen, como resultado inmediato, la contracción de las inversiones en esa industria que, como segunda industria nacional ha contribuido, notablemente, a mantener la economía del país en estos últimos años, equilibrando, en parte, el descenso experimentado en la industria azucarera.

Consideramos que los ministros de Hacienda y de Comercio debían ya haber propuesto al Gobierno las soluciones adecuadas; y decimos de Hacienda y de Comercio porque sobre ellos podrá recaer la mayor responsabilidad de los resultados negativos de este problema.

El de Hacienda, porque las recaudaciones por impuestos a la importación de cemento, que, entre paréntesis, prácticamente no se está importando, no pueden com-

pensar en forma alguna a los millones de pesos que se dejarán de recaudar por concepto de impuestos de distintas clases, al contraerse las inversiones privadas, con balance altamente desfavorable para la Hacienda Pública.

El de Comercio, porque, aunque sea indirectamente, aparecerá como responsable de la bolsa negra del cemento, que está tomando incremento, y de la subida de precio de las cabillas de acero al ponerse en manos de un solo productor nacional, por medio de una protección arancelaria excesiva, el control de ese material indispensable para las construcciones.

También debe interesarse especialmente en este problema, el Ministro del Trabajo, porque la falta de abastecimiento de cemento y la contracción de inversiones está produciendo ya y producirá cada vez más, el desempleo de trabajadores de la industria; y el Ministro de Obras Públicas, porque, aunque hasta el presente el problema afecta sólo a las construcciones de iniciativa privada, tarde o temprano afectará también a las de carácter público y constituirá un obstáculo para la ejecución del extenso plan de obras que con beneplácito de la ciudadanía viene realizando.

En resumen, considerando que el Gobierno debe adoptar urgentemente las medidas necesarias para conjurar el problema y en este sentido los representantes de los distintos sectores de la construcción las han concretado en las siguientes:

Primera: Restablecimiento del régimen de exención total de impuestos al cemento de importación para facilitar el abastecimiento de este material esencial.

Segunda: Suspender la vigencia de los aumentos arancelarios a las cabillas de acero y a los cables y alambres de cobre hasta que se estudie, con vista a los costos de producción y a los tipos y cantidades que pueda producir la industria nacional, la ascendencia justa y forma adecuada en que lebe brindárseles esta protección arancelaria.

Muchas gracias por la atención prestada y hasta el próximo jueves.

COMENTARIOS SOBRE ARQUITECTURA Y PLANIFICACION

POR EL ARQ. AGUSTÍN SORHEGUI VÁZQUEZ

MARZO 15 DE 1956

Muy buenas tardes, estimados televidentes.

EL problema de los materiales de fabricación, cemento, cabillas y alambres de cobre, se encuentra ya en vías de soluciones.

Como anunciamos en el acto del Colegio de Arquitectos con motivo del "Día del Arquitecto", debidamente autorizado para ello por el Ministro de Obras Públicas, Arq. Arroyo, después de haber éste sostenido una entrevista con el Dr. García Rayneri, Ministro de Hacienda y el Dr. García Menocal, Ministro de Comercio, el asunto será llevado al próximo Consejo de Ministros, en la semana entrante. Dada la capacidad de estos funcionarios y el interés demostrado por el Gobierno de mantener la industria de las construcciones a un ritmo ascendente, tenemos la seguridad que se adoptarán las medidas adecuadas que, al mismo tiempo que ofrezcan la debida protección a las industrias nacionales correspondientes, faciliten el normal abastecimiento de estos materiales esenciales y eviten el encarecimiento innecesario de la construcción.

Aun cuando siempre que ocupo estos micrófonos trato, como comentarista, de despojarme de mi representación profesional, hay momentos que esto se hace imposible. Después de haberse celebrado el "Día del Arquitecto" el pasado martes 13, al tener la oportunidad de dirigirme a la ciudadanía en general a través de esta Emisora Televisión Nacional, Canal 4, no podemos dejar a un lado el cargo de Presidente del Colegio Nacional de Arquitectos que ostento en estos momentos y faltaríamos a uno de los deberes más elementales, si no expresáramos, en representación de nuestra clase

profesional y en el mío propio, nuestro profundo agradecimiento por todas las demostraciones de afecto y simpatía que—ya personalmente o por medio de telegramas o mensajes a través de la prensa escrita, radiada o televisada—nos han tributado nuestros clientes y amigos, comerciantes e industriales relacionados con la construcción y los obreros que día a día comparten nuestro trabajo y hacen posible la realización de nuestros proyectos.

En este sentido, además, deseamos dejar constancia de nuestro agradecimiento por la brillante recepción que el Ministro de Obras Públicas y Presidente de la Junta Nacional de Planificación, nuestro estimado compañero Nicolás Arroyo Márquez, nos ofreció en su nombre y en el del Honorable Señor Presidente de la República; y por la cooperación inestimable de la Prensa, la Radio y la Televisión en general y muy especialmente de las empresas editorias y articulistas de "El Mundo", "Carteles", "Diario de la Marina", "El País" e "Información", que dedicaron números extraordinarios de sus magazines, publicaciones y ediciones en rotograbado, y muy especialmente también a la empresa de esta Emisora Televisión Nacional y al Director, Productor y demás técnicos y empleados de este programa "COMENTARIOS ECONOMICOS", que viene desarrollando vigorosas campañas en defensa de los intereses de nuestra clase, de la industria de las construcciones y de la economía nacional.

Nuestro agradecimiento a la Asociación de Estudiantes de Arquitectura y Planificación por el merecido homenaje que tributaron a uno de nuestros Arquitectos más destacados, al querido Profesor, de todos nosotros, Pedro Martínez Inclán, Profesor Emeritus y Titular de la Cátedra de Arquitectura de Ciudades y Planificación, de la Universidad de La Habana.

Nuestro agradecimiento, muy grande y sincero, por lo que ello significa, al Ingeniero Civil Jesús Francisco de Albear y Fránquiz, Presidente del Colegio de Ingenieros Civiles de Cuba, por el sentido mensaje de felicitación y confraternidad que en su nombre y en el de nuestros hermanos profesionales los Ingenieros Civiles, dirigió oportunamente a cada uno de los Arquitectos Colegiados.

Nuestro agradecimiento en general a toda la ciudadanía por la simpatía que nos dispensan y por su respaldo a nuestros pronunciamientos, lo que nos estimula a superarnos para poder desarrollar, cada vez más, la función social que nos corresponde y a que estamos obligados como Arquitectos y como profesionales.

Muchas gracias a ustedes, estimados televidentes por haberme permitido abusar de vuestra atención y condescendencia.

Y, hasta el próximo jueves.

COMENTARIOS SOBRE ARQUITECTURA Y PLANIFICACION

POR EL ARQ. AGUSTÍN SORHEGUI VÁZQUEZ

MARZO 22 DE 1956

DESDE el martes 12, en que se anunció oficialmente que los problemas que afectan la industria de las construcciones iban a ser tratados y resueltos en el Consejo de Ministros señalado para esta semana, todos los sectores de la industria, los inversionistas y la ciudadanía en general, se mantuvieron en actitud expectante de las medidas que se adoptarían para restablecer el ritmo normal e intensivo de esta importante actividad de la economía nacional.

Los obreros paralizados esperando que el abastecimiento normal de cemento y ca-billas permitiese su retorno al trabajo; los propietarios esperando obtener cemento a precios razonables para comenzar sus obras o continuar a toda velocidad las ya iniciadas; los importadores de cemento que tienen material almacenado y el control de las importaciones, pendientes de las medidas para ver si podrían seguir vendiéndolo, poco a poco, a precios cada vez más altos o por el contrario verse obligados a venderlo

a precios razonables antes de que el cemento se les ponga duro en sus almacenes; los importadores de cabillas, que tienen grandes cantidades en stock, pendientes también de si podrían o no aumentar el precio normal en no menos de un peso por quintal de acuerdo con el aumento de protección arancelaria, aun cuando no hayan tenido que abonar el aumento de arancel por ese material que importaron antes de su vigencia; los profesionales ingenieros y arquitectos deseando ver promulgadas las medidas que les permitiesen desentenderse de estos problemas de precios y abastecimientos, para dedicarse por entero a su trabajo técnico de estudio de proyectos y dirección de obras.

Los acuerdos adoptados por el Consejo de Ministros en la noche de ayer no han hecho cambiar el panorama—o más bien—han acentuado su tonalidad gris—gris de cemento.

Las notas dadas a la prensa en relación con estos acuerdos específicos son las siguientes:

1. *Exención al cemento*

El Consejo aprobó un proyecto de decreto presidencial, al refrendo del Ministro de Hacienda, por el cual, en relación con las importaciones de cemento gris, se restablecen los mismos beneficios contemplados en el Decreto Presidencial No. 286 de diciembre 6 de 1955, que rigió hasta el 28 de febrero último.

2. *Comisión designada*

El Consejo acordó designar una Comisión integrada por los Ministros de Obras Públicas, Comercio y Hacienda y por los Presidentes de la Comisión de Fomento Nacional y del Consejo Nacional de Economía, para estudiar la situación de la producción nacional y consumo de las cabillas de acero y alambre de cobre en relación con el Decreto No. 230 recientemente promulgado, que elevó las Tarifas Arancelarias a la importación de estos materiales.

En el problema del cemento, aun cuando a primera vista se hacen exenciones, éstas se refieren a los impuestos adicionales que automáticamente entraron en vigor después del 28 de febrero, pero no se eximen los impuestos "de consumo" y de "venta bruta", cuya restitución en diciembre 6 provocó directa o indirectamente el problema actual del cemento. Tampoco se dice nada sobre la derogación de la resolución de Comercio estableciendo un régimen de permisos de importación.

Esperamos que el Ministro de Comercio, partidario decidido de esta derogación, no la demore, a fin de que la importación sea libre y los propietarios de obras puedan hacer individual o colectivamente, coordinadas por los colegios profesionales, importaciones directas, y no verse obligados a pagar sobrepuestos por el cemento.

En cuanto a los alambres de cobre y las cabillas de acero, todos los sectores de la construcción estimaban que eran asuntos prácticamente resueltos. El de los cables y alambres de cobre, suspendiendo la vigencia de la protección arancelaria a la industria nacional, hasta que esta industria, cuya edificación aún no se ha iniciado, esté debidamente instalada y en funcionamiento. El de las cabillas de acero, porque la industria nacional única "Cabillas Cubanas, S.A.", se ha comprometido a abastecer el mercado nacional a partir del próximo mes de abril cuando quedará instalado un nuevo motor eléctrico de alta potencia, y haber aceptado tanto patronos como obreros de la citada industria, en un gesto que mucho les enaltece—y a fin de no causar perjuicios a las construcciones—que se fijase un preciotope al material que produzcan, con vista a sus costos de producción y utilidades razonables que la Ley permite; con ello quedaba cubierta la demanda nacional y asegurado el precio de adquisición del producto.

Esperamos que la Comisión designada realice los estudios pertinentes con la urgencia que el caso requiere a fin de que a principios de la entrante semana se dicten las resoluciones indispensables para dejar resueltos definitivamente estos problemas.

Hasta aquí los Comentarios del Arq. Agustín Sorhegui.

EN el día de ayer, a través de este programa y de diversos órganos de prensa, se informó que el Colegio Nacional de Arquitectos había acordado coordinar, a través de los canales normales, importaciones de cemento gris para cubrir las necesidades de obras en construcción o en prosyecto bajo la dirección técnica de Arquitectos Colegiados; que el material estaría en La Habana antes de 30 días y que el precio de adquisición del cemento, puesto en obra, no excedería de \$1.50 el saco.

El origen y finalidad de este acuerdo son los siguientes:

Como hemos expuesto en otras oportunidades, antes de diciembre 6, en que la importación de cemento era libre y exenta de todos los impuestos cobrables en las Aduanas, el precio de venta del cemento importado era de \$1.30 a \$1.35 y el de producción nacional \$1.25 el saco. Esta pequeña diferencia de precio no incitaba a la especulación, pero la Resolución de esa fecha—diciembre 6—restituyendo los impuestos de consumo y de venta bruta—que representan veintitres centavos por saco—hizo aumentar la diferencia; y este hecho, unido al requisito que se estableció pocos días después en el sentido de la necesidad de permisos oficiales para la importación de cemento, puso en manos de 4 ó 5 importadores fuertes el control del abastecimiento y precio de este material y se hizo difícil su adquisición a menos de que se pagase de \$1.70 a \$1.80 el saco, con tendencias al alza. El problema se agravó aún más, cuando en febrero 28 se restituyeron, automáticamente, los demás impuestos de importación que estaban en suspenso hasta esa fecha por la Resolución de diciembre 6, y había temores, muy fundados, que quedarían en vigor definitivamente.

Distintos sectores de la construcción, entre ellos el Colegio de Arquitectos, llamaron la atención de lo que estaba ocurriendo, solictándose al mismo tiempo la restitución de la importación libre, sin impuestos, con objeto de eliminar la causa que directa o indirectamente había provocado el problema.

Gracias a la campaña desarrollada por la prensa en general y muy especialmente por "El Mundo" y por este programa "Comentarios Económicos", el último Consejo de Ministros, reconociendo la gravedad del asunto, acordó la exención de los impuestos adicionales que entraron en vigor en febrero 28, quedando vigentes los impuestos de consumo y venta bruta que, como ya indicamos, representan 23 centavos por saco.

El Colegio de Arquitectos reconoce la necesidad del Gobierno de aumentar sus ingresos para cubrir necesidades de la nación, cada día en aumento, y estima que al dejar sólo en vigor los dos mencionados impuestos y suspender la vigencia de los adicionales que entraron en vigor en febrero 28, ha contribuído, en gran parte, a mantener las construcciones en ritmo ascendente, pero queda el problema de la especulación.

La finalidad del acuerdo del Colegio de Arquitectos no es otra que la de evitar en lo posible esa especulación, ya que, interviniendo en importaciones específicas, el material podrá llegar a las obras a un precio que represente, exclusivamente, el importe del material, gastos de importación, impuestos y una cantidad pequeña, previamente convenida, que cubra los gastos y utilidad del importador.

El Colegio de Arquitectos, con este acuerdo, tiende, una vez más, a defender la industria de las construcciones, para que ésta, en ritmo ascendente, proporcione oportunidades de trabajo no sólo a los arquitectos colegiados, sino también a los miles de obreros que se emplean en la misma. Esta actuación ha de producir, indiscutiblemente, una sensación de mayor garantía en el inversionista en edificaciones, al ver que existe una institución que está siempre alerta y dispuesta a dar la batalla para evitar falta de abastecimiento de materiales esenciales y que el costo de fabricación se aumente innecesariamente, sobre todo cuando el encarecimiento sea producto de especulaciones o bolsas negras.

IMPORTANTE ACUERDO SOBRE EL CEMENTO

En la sesión ordinaria correspondiente al día 3 de abril, celebrada por el Ejecutivo del Colegio Nacional, fué tomado entre otros, el siguiente acuerdo, que publicamos para general conocimiento:

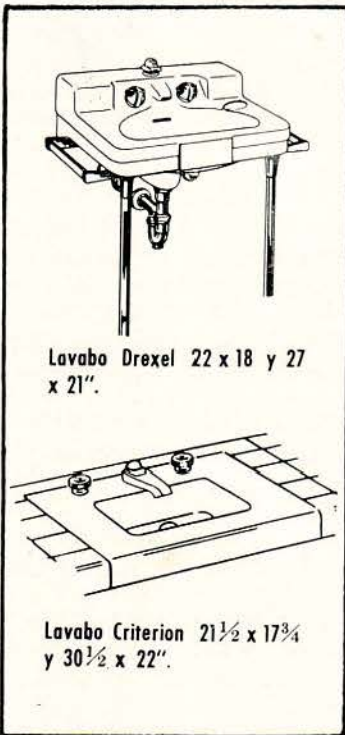
187. PROPICIAR de acuerdo con las ofertas que han sido sometidas al Comité Ejecutivo por comerciantes e importadores, la importación de cemento gris para cubrir las necesidades de los arquitectos colegiados y de sus clientes, en obras en ejecución y en obras cuyos planos hayan sido presentados a este Colegio y que no hayan podido comenzarse por falta de dicho material. *Segundo:* Para el debido control de esa importación, sólo se podrá aceptar pedidos hechos por los propietarios a través de los arquitectos Directores Facultativos, cuyos pedidos no excedan de las necesidades de las obras que tengan a su cargo y que aparezcan oficialmente presentadas a este Colegio. *Tercero:* La norma para esta fijación se estipula en un barril de cemento por metro cuadrado de fabricación, que fué la norma que estuvo en vigor cuando funcionaba la Oficina de Regulación de Precios y Abastecimientos "ORPA". *Cuarto:* Pasar inmediatamente circular a todos los colegiados en el sentido de que remitan a estas Oficinas del Ejecutivo Nacional, con la urgencia que el caso requiere, las necesidades de sus obras, a fin de poder hacer la coordinación de esa importación, asegurando al comerciante, a través del cual se hará, la venta del material que se importe, con un gasto que no excederá de \$0.10 por saco por concepto de manipulación del cemento y utilidad para el importador, indicando en dicha circular que según las ofertas en poder de este Ejecutivo, el cemento que se importará será de calidad Portland, con certificado por análisis inglés, en envase de seis pliegos, tipo standard, de 42.5 kilos de peso, así como que ese material podrá estar en La Habana, para distribuirse directamente a las obras, en un plazo no mayor de 30 días a partir de la fecha en que se coloque la orden y que el precio de adquisición, para arquitectos y propietarios, del material puesto en obra no dentro de la zona de la ciudad y áreas adyacentes, no excedera de \$1.50 el saco.

De usted muy atentamente,

ARQ. EDUARDO CAÑAS ABRIL
Secretario



Residencia construída en la Tercera Avenida, esquina a Calle 6, Reparto Miramar
Propietario: Angel Cambó Ruiz. **Arquitecto:** Vicente Llarena



Lavabo Drexel 22 x 18 y 27 x 21".

Lavabo Criterion 21½ x 17¾ y 30½ x 22".

La selección de los aparatos sanitarios, en cualquier tipo de edificación, es un detalle de primordial importancia. La calidad superior, los diseños modernos, las líneas elegantes, los accesorios de garantía... siempre han hecho de CRANE los aparatos sanitarios preferidos.

Agentes Exclusivos:

JOSÉ ALIÓ y Cía., S. en C.

Zanja No. 764, Telfs.: U-1545, U-5255

CRANE LOS APARATOS SANITARIOS PREFERIDOS

Arq. Clair W. Ditchy

ExPresidente del Instituto Americano de Arquitectos



ARQ. CLAIR W. DITCHY

DATOS BIOGRAFICOS

EL Arquitecto Clair W. Ditchy, miembro distinguido de The American Institute of Architects, se ha dedicado a la práctica de su noble profesión en la ciudad de Detroit desde el año 1921 y se ha especializado en los diseños de escuelas, hospitales y proyectos de habitación. Notablemente particulares son sus proyectos para el *Alice Crocker Lloyd Dormitory* de la Universidad de Michigan, el *Grade School and Convent for Shrine of the Little Flower*; el *Climax Molybdenum Laboratory*; el *Highland Park General Hospital*; reconstrucción del *Arsenal de Artillería*; el *Wabeek State Bank*; *Estación de Policía*; el *Bon Secours Hospital*; el *Mercy Hospital*; el *Service Building D. P. W.*, los *Dormitorios para Hombres* en el *Reformatorio* y *Hospital de Ionia*; todos construídos en la ciudad o los alrededores de Detroit. Entre los proyectos de habitación, en los cuales Ditchy colaboró con otros arquitectos, están *Brewster Homes* y *Parkside Homes*, ambos situados en la ciudad de Detroit.

Desde el año de 1924, en el cual el se inscribió como miembro de The American Institute of Architects, ha dedicado muy buena parte de su tiempo a esta sociedad profesional. Ha servido como Director, Secretario, Vice-Presidente de la A. I. A., en Detroit y también como Director, Vice-Presidente y Presidente de la Sociedad de Arquitectos de Michigan. Desde 1938 hasta 1941 fué designado Director Regional de la A. I. A. y en este último año actuó

como Presidente por sustitución de la Convención anual.

En 1944, Ditchy fué elevado al rango de Fellow de The American Institute of Architects, un honor conferido por su gran capacidad en diseños, educación, literatura, servicios públicos y su devoción al Instituto. De 1945 al 1948 sirvió en el Jurado que todos los años eligen nuevos Fellow para la A. I. A. Otras de sus actividades en el Instituto incluyen sus trabajos en los Comités Legal, de Unificación, de la Capital Nacional, de Habitación y el de Asuntos Exteriores. Además ha representado muy dignamente al Instituto en Europa, Mexico y en muchas funciones oficiales en América.

Mr. Clair W. Ditchy nació en Kelley's Island, Ohio, en el año 1891. Recibió su A. B., en el año 1911 de la Universidad de Michigan y su B. Arch. en 1915. En 1920 se casó con la señora Bernice Bookmyer y en la actualidad es el padre de tres niñas: Diane, Elaine y Julie.

Sus primeras experiencias arquitectónicas las recibió en las oficinas de Albert Kahn, donde estuvo empleado desde 1915 a 1917 y del 1919 a 1921. El periodo de tiempo entre estas fechas, las sirvió Mr. Ditchy como Teniente en las fuerzas Expedicionarias Americanas. Durante un año sirvió en el Cuarto Ejército Francés como Instructor en *Cours des Instructeurs pour l' Armee Americane*. El año 1927 fué designado Instructor de Diseños en la Facultad de Arquitectura de la Universidad de Michigan. Durante 1928 y 1929 fué Escritor Especial sobre Arquitectura y Construcción para la Prensa Libre de Detroit. También ha contribuído para las revistas americanas y de países extranjeros en el campo de la Arquitectura.

Mr. Ditchy fué Director de la Sociedad de Ingenieros de Michigan y estuvo en el Comité de Fundadores de la Sociedad de Ingenieros de Detroit, en cual fué Primer Secretario, Director y Vice-tesorero. Ha sido Presidente de las Sociedades Técnicas Asociadas de Detroit y Secretario y Vice-Presidente del Consejo Interprofesional de Detroit. También ha estado muy activo como Director y Secretario del Consejo de Ciudadanos para Planeamiento y Habitación; y es miembro honorario de la Tau Sigma Delta y de Sigma Rho Tau y ha sido Presidente Nacional de Alpha Rho Chi.

Arquitecto George Bain Cummings

Presidente del Instituto Americano de Arquitectos

La Revista Arquitectura fiel a sus propósitos de estar alerta al movimiento técnico de nuestro continente honra hoy sus páginas con dos figuras señeras del Instituto Americano de Arquitectos, el cual, con sus acostumbrado éxito, está celebrando su Convención Anual en la ciudad de los Angeles, California.



DATOS BIOGRAFICOS

ARQUITECTO GEORGE BAIN CUMMINGS

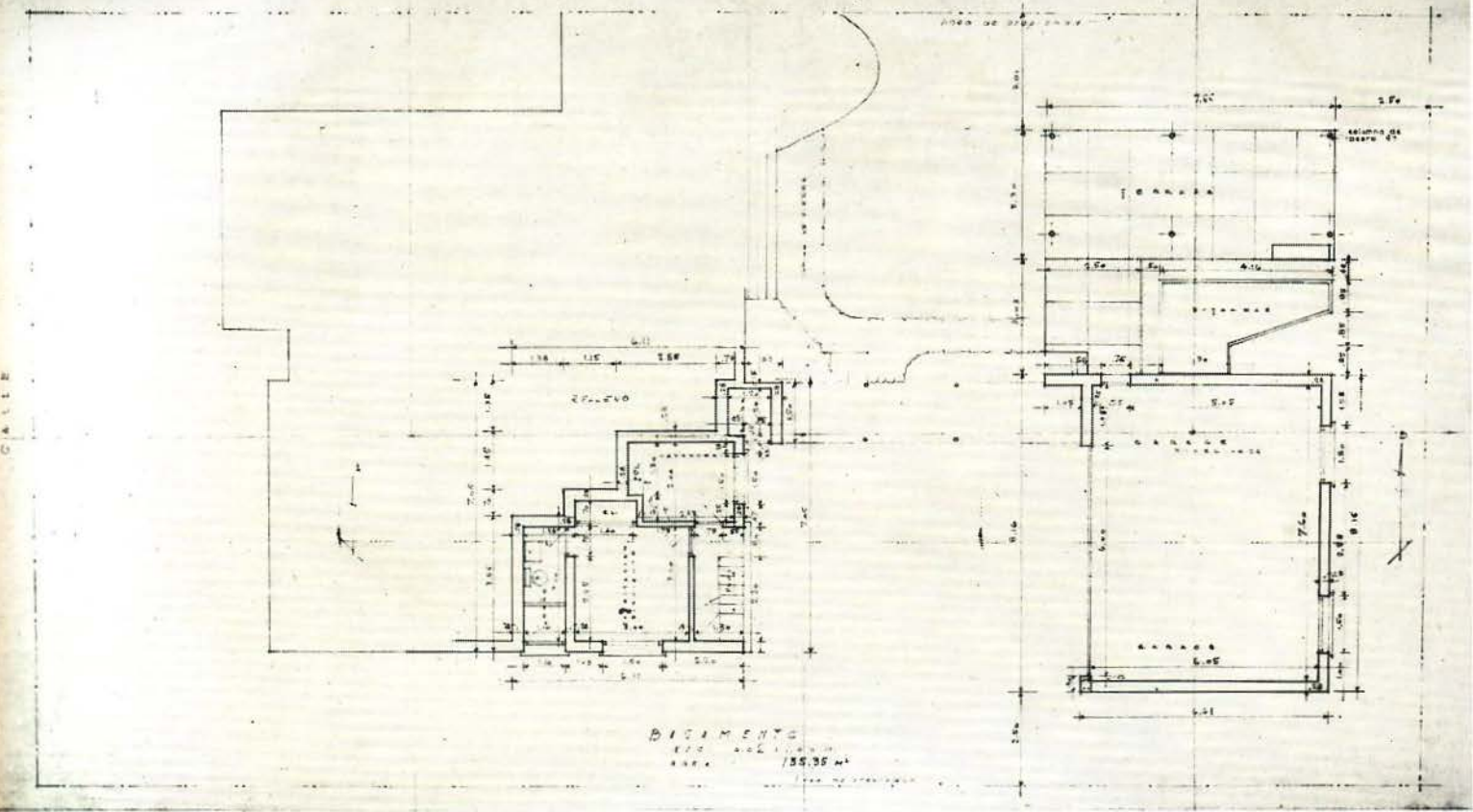
GEORGE Bain Cummings, de Binghamton, New York, fué elegido Presidente del Instituto Americano de Arquitectos en la Convención Anual No. 87, celebrada en Minneapolis. El nuevo Presidente electo ha completado dos períodos como Secretario de la Sociedad Nacional de Arquitectos Profesionales y es miembro de la firma Conrad & Cummings, de Binghamton, New York.

Un Gran líder dentro de los arquitectos del estado de Nueva York, Cummings es bien conocido por su trabajo en la Planificación de la Ciudad y Adelantos Cívicos. En la actualidad es Vice-Presidente de la New York State Building Code Commission. También ha servido por muchos años como miembro de la Panel of Community Consultants for the New York State Department of Housing; Binghamton City Planning Commission y del Broome County Flanning Board. En 1949 el Colegio Central de la Ciudad de New York del Instituto Americano de Arquitectos citó al señor Cummings por su dedicación a los Servicios Públicos y Progresos Cívicos.

Nacido en New Ipswich, New Hampshire en el año de 1890, Cummings recibió su título de Arquitecto en la Universidad de Cornell. Desde esa fecha hasta cinco años más tarde fué empleado por la famosa firma de arquitectos de New York, Carrere & Hastings. Desde el año de 1920 ha ejercido en la ciudad de Binghamton, constituyendo una de las partes de su presente firma de arquitectos desde 1926.

Cummings se hizo miembro del Instituto Americano de Arquitectos en el año de 1921 y fué ascendido al rango de Fellow en 1948. Mantuvo su posición en el Colegio Central de Nueva York de 1921 al 1925 y sirvió dos períodos como Director Regional del Instituto de la ciudad de New York en los años cuarentas. Además de sus labores como arquitecto, Cummings frecuentemente contribuye con su experiencia en las páginas del Journal of the A.I.A. y en el Empire State Architect.

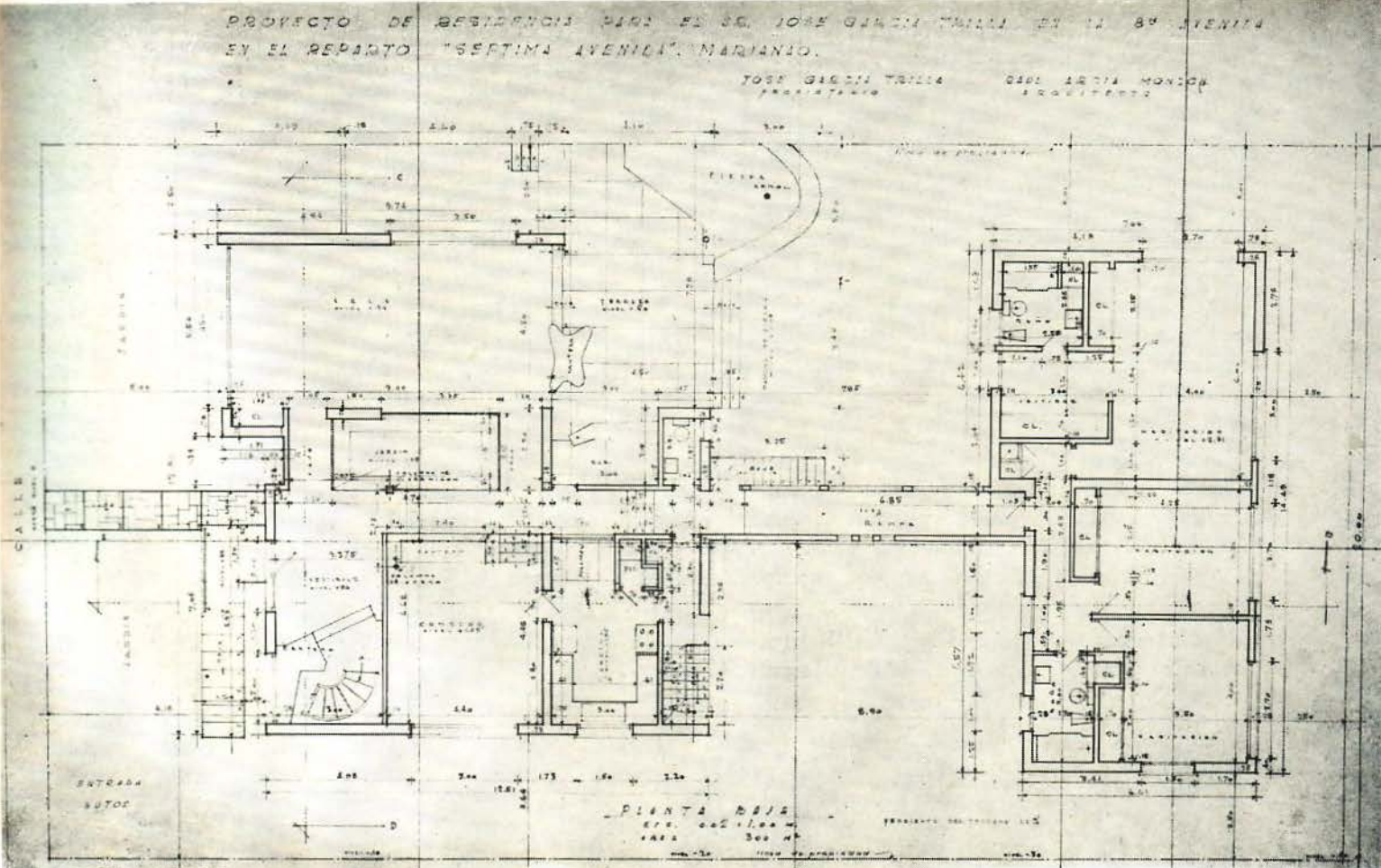
Cummings sucedió a Clair W. Ditchy, de Detroit, como Presidente Nacional. Ditchy sirvió dos períodos y no trató de ir a la reelección.



Residencia del Sr. José García Trillo, construida en el Reparto Miramar por el Arq. Raúl Arcia Monzón. Planta del basamento.

UNA OBRA DEL ARQ. RAUL ARCIA MONZON

Planta baja de la residencia construida en el Reparto Miramar.



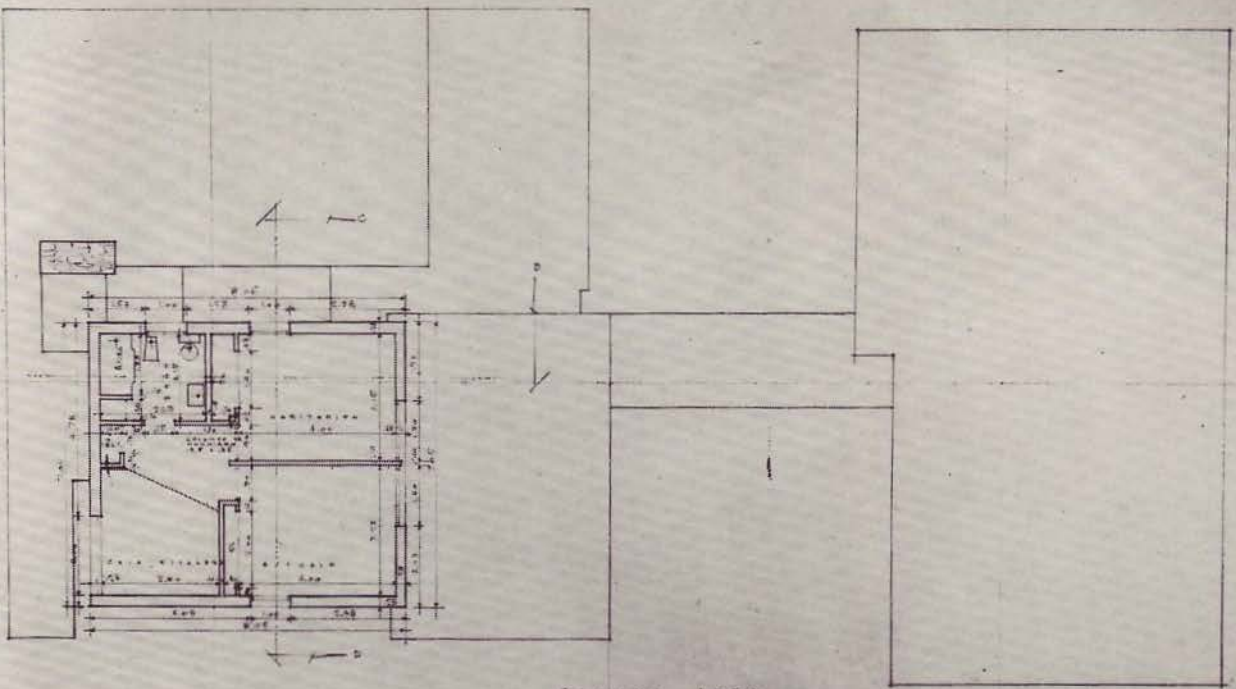


Fachada principal de la residencia construida en el Reparto Miramar. Raúl Arcia Monzón, Arquitecto.

Decoración interior. Vista de la escalera.



Plan de programación



PLANTA ALTA
R.C. 482144 N.
A.R. 48.9
Plan de programación

Planta alta de la residencia del Sr. José García Trillo.

Decoración interior. Vista del living room o salón de estar. Raúl Arcia Monzón, Arquitecto.





La Belleza y el Colorido de los exteriores resaltan pintándolos con **POLY-TEX** de *SHERWIN-WILLIAMS*

una pintura de látex puro y polivinyl
para exteriores de mampostería

Para completar la decoración de su hogar use los maravillosos colores de Poly-Tex en el exterior. Las pinturas Sherwin-Williams para interiores crearán una atmósfera acogedora y elegante, y Poly-Tex en el exterior será el complemento que dará la bienvenida a sus amistades.

Poly-Tex es ya la favorita de los pintores.

Consulte a su pintor sobre la pintura exterior de su casa a base de Poly-Tex. Los maestros pintores saben que Poly-Tex se extiende tan fácilmente que es una delicia usarla. Al mismo tiempo cubre más que cualquier otra pintura de vinyl y dura años extras - lo que resulta en economía para Ud.

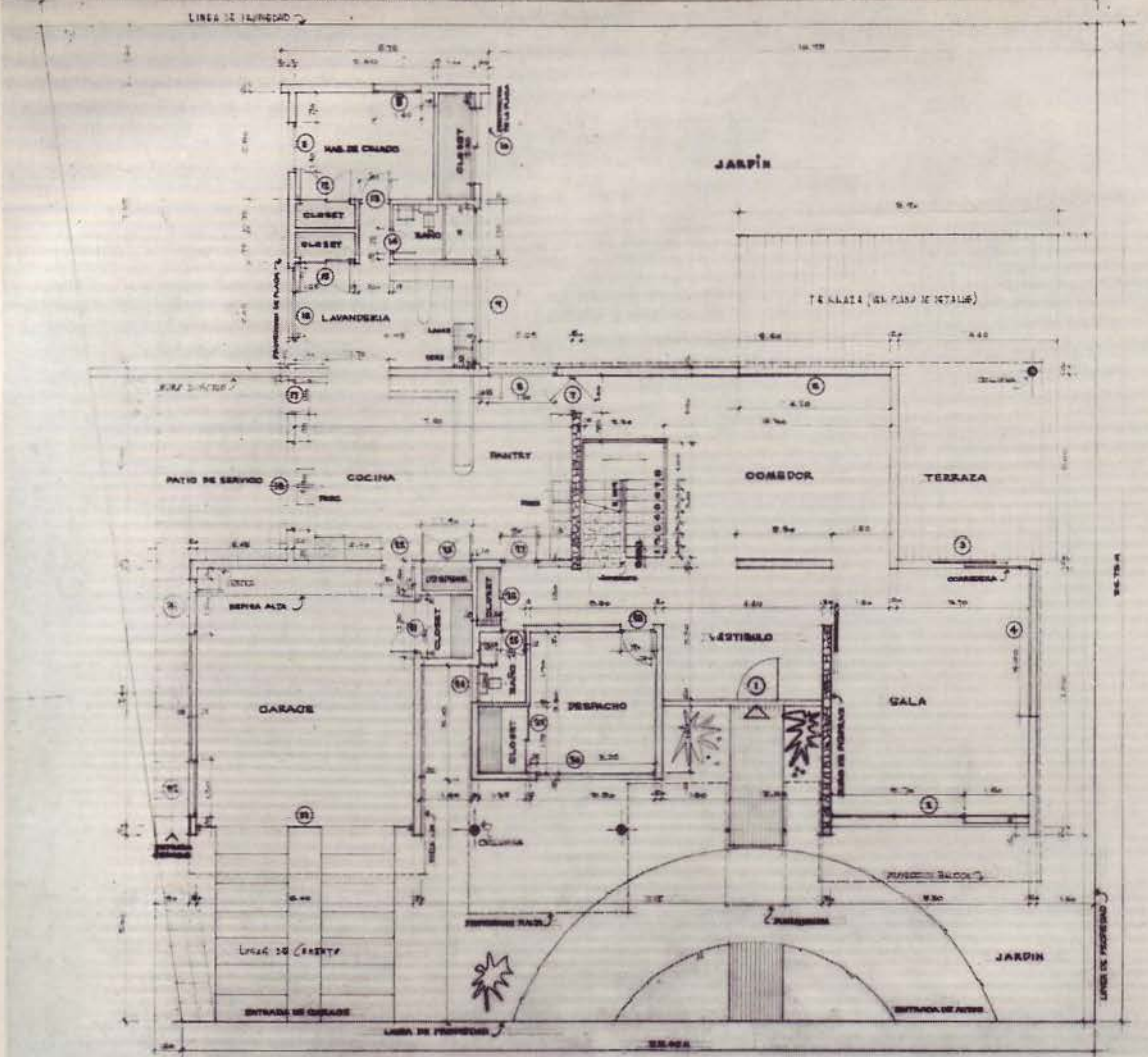
VENTAJAS DEL POLY-TEX: No necesita sellador ni mano primaria. Puede aplicarse sobre paredes nuevas. Seca en 30 minutos. Resiste las inclemencias del clima tropical.

Como complemento de la decoración interior de su hogar pinte los exteriores con

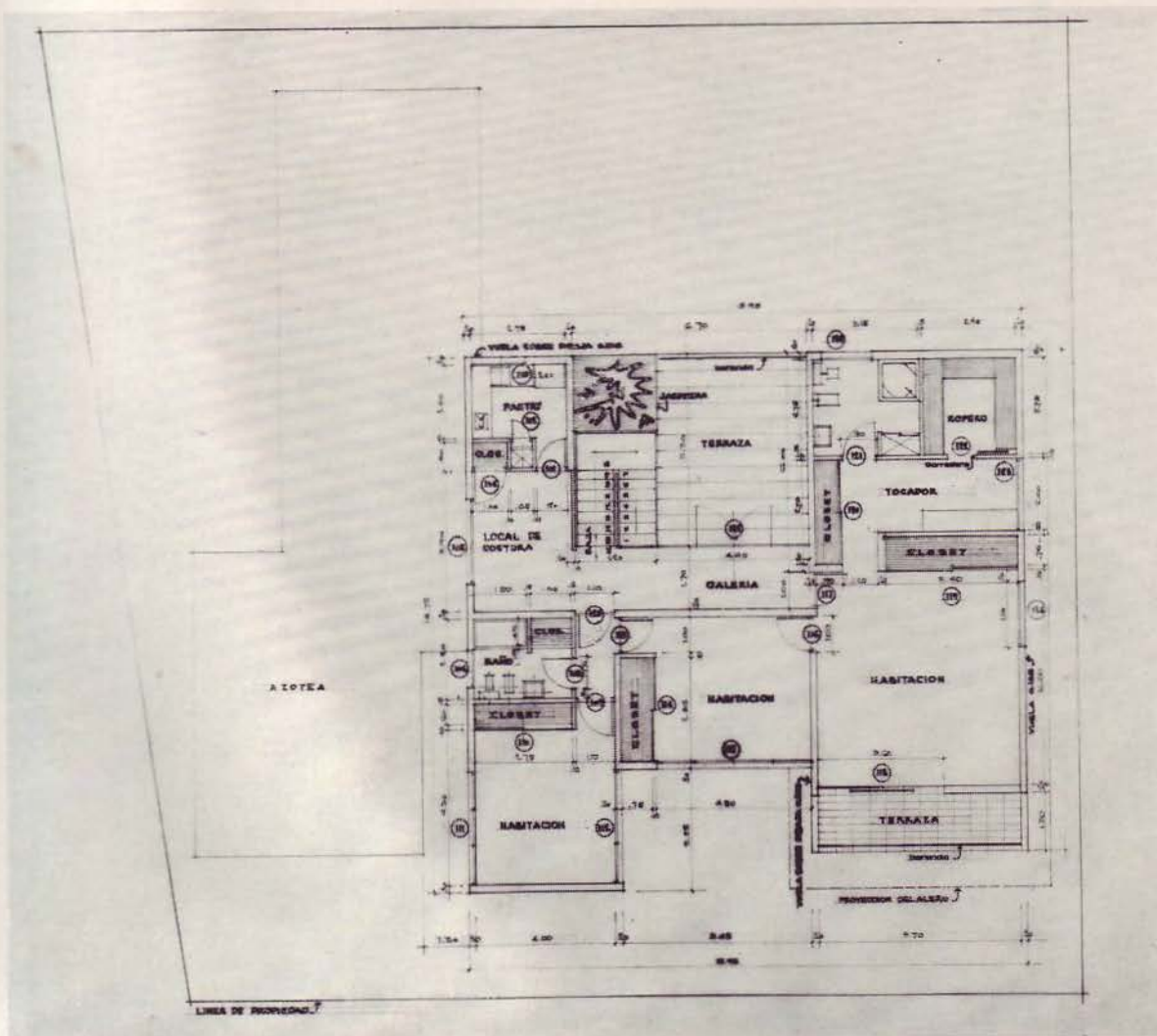
POLY-TEX de *SHERWIN-WILLIAMS*

Látex sintético puro y Polivinyl.
Para exteriores de mampostería.
No necesita sellador. Cubre y
rinde extraordinariamente.





La residencia del Arq-
José Canavés Ugalde,
construída en el Re-
parto Alturas del Zoo-
lógico. Planta baja.



Planta alta, Arqui-
tecto José Canavés.

UNA OBRA DEL ARQ. JOSE CANAVES UGALDE



Fachada principal de la residencia construida por el Arquitecto José Canavés Ugalde, en el Reparto Alturas de Zoológico.

TECNICOLOR EN PINTURAS... LO MEJOR



- DURAFLEX - La Coraza Acrilica
- DURA-SATIN - Latex
- INTERNATIONAL - Pinturas y barnices marinos
- SUPER KEM-TONE
- KEM-TONE
- KEM-GLO

MUÑOZ - BUSTAMANTE Y HNO.

CALLE O No. 157
VEDADO

U0-7474
F-2364

Parqueo Gratis en O y Humboldt



Vista del Living Room de la residencia del Arquitecto José Canavés Ugalde.

DECORACION INTERIOR POR EL ARQ. JOSE CANAVES UGALDE

Vista del comedor con la pintura mural del fondo.





Otro ángulo del fondo.

Vista de la escalera principal y de los jardines interiores.



Entrada principal bajo el porche cubierto con sus pardineras.

CONCURSO DEL COLEGIO PROVINCIAL DE ARQUITECTOS DE LA HABANA

OTORGADOS LOS PREMIOS A LAS MEJORES CONSTRUCCIONES DE 1955 EN LA HABANA

DIPLOMAS Y MENCIONES... EN SEIS SECCIONES... RELACION DE GANADORES

LOS premios correspondientes al concurso sobre las mejores construcciones, viviendas económicas, viviendas aisladas y edificios de distintas categorías, fabricados durante el año 1955 en la provincia habanera, fueron otorgados por el Colegio Provincial de Arquitectos de La Habana.

El Colegio Provincial de Arquitectos bajo la presidencia de su titular, profesor Víctor M. Morales y de Cárdenas, hizo el montaje de la Exposición 1955, con arreglo al programa elaborado con motivo de festejarse el pasado trece de marzo el "Día del Arquitecto".

Las secciones que figuraron en este concurso, son: primera sección: viviendas aisladas económicas; segunda sección: viviendas aisladas; tercera sección: vivienda colectiva (apartamentos); cuarta sección: industria y trabajo (almacenes, tiendas, etc.); quinta sección: oficinas, bancos, etc.; y sexta sección: edificios públicos y oficiales (hospitales, escuelas, hoteles, iglesias, etcétera).

TRIBUNAL Y PREMIOS

El tribunal estuvo integrado por los arquitectos Joaquín Weiss, Gonzalo Dean y Enrique Gutiérrez. Su fallo ha sido sancionado por el Comité Ejecutivo Provincial. En consecuencia, los edificios construidos durante 1955 y que ahora son premiados como los mejores por el Colegio Provincial de Arquitectos de La Habana, son los siguientes:

Primera sección: viviendas aisladas económicas: diploma. Residencia Tarafa, Varadero; arquitectos Moenk y Quintana. Menciones honoríficas: Residencia López, Ampliación del Vedado; arquitecto Cristofol y Hernández Dupuy; Residencia del arquitecto Pérez Beato, reparto María del Carmen; arquitectos Quintana-Rubio-Pérez Beato. Residencia de la señora María Rodríguez, Ampliación de Buenos Aires; Arquitectos Unidos.

Segunda sección: viviendas aisladas. Diploma: Residencia Verdera, Alturas del Vedado; arquitecto Manuel R. Gutiérrez. Menciones honoríficas: Residencia del señor Félix Carvajal, reparto Biltmore; arquitecto Mario Románach. Residencia del Dr. Tomás Gamba, Alturas del Country Club; arquitectos Guerra y Mendoza. Residencia Pérez-Vigueras, Country Cub; arquitectos Cristofol y Hernández Dupuy.

Tercera sección: Apartamentos. Diploma. Propietarios Isabel y Olga Farfante, Alturas del Vedado; arquitecto Frank Martínez. Menciones honoríficas: apartamento Loma del Mazo. Santos Suárez; arquitecto Manuel Gutiérrez, Propietario Avelino Gómez, Güira de Melena; arquitecto Emilio Fernández. Propietario Manuel Yepe Martínez, Almendares; arquitectos Quintana-Rubio-Pérez Beato.

Cuarta sección: edificios comerciales. Diploma. Restaurant "El Congo", Catalina de Güines; arquitecto Alberto Beale. Menciones honoríficas: edificio "Eusebio", calle Neptuno; arquitecto Manuel Tapia Ruano. Propietario José López, San Lázaro 315; arquitecto Humberto Alonso. Laboratorios Warner-Chilcotl, Avenida de Rancho Boyeros; arquitecto Agustín Sorhegui.

Quinta sección: oficinas y bancos. Diploma. Centro Filmico; arquitecto Víctor Morales. Menciones honoríficas: Tercera Avenida y calle 20, Miramar; arquitectos Alicia y Elena Pujals. Edificio "Pintec S.A.", Avenida de Rancho Boyeros; arquitectos Labandero y Santo Tomás.

Sexta sección: edificios públicos. Diploma. Hotel Kawama, Varadero; arquitectos Moenk y Quintana. Menciones honoríficas: Colegio-Academia Ruston, Country Club; arquitectos Arroyo y Menéndez. Cima La Rampa, calle 23, Vedado; arquitecto Gustavo Botet; y Creche Habana-Nueva; arquitectos Arroyo Menéndez.

Palacio CAJA DEL RETIRO ELECTRICO

¡Un Nuevo Triunfo...!

* Y UN TESTIMONIO QUE HONRAN una vez más A LA

PANAMI

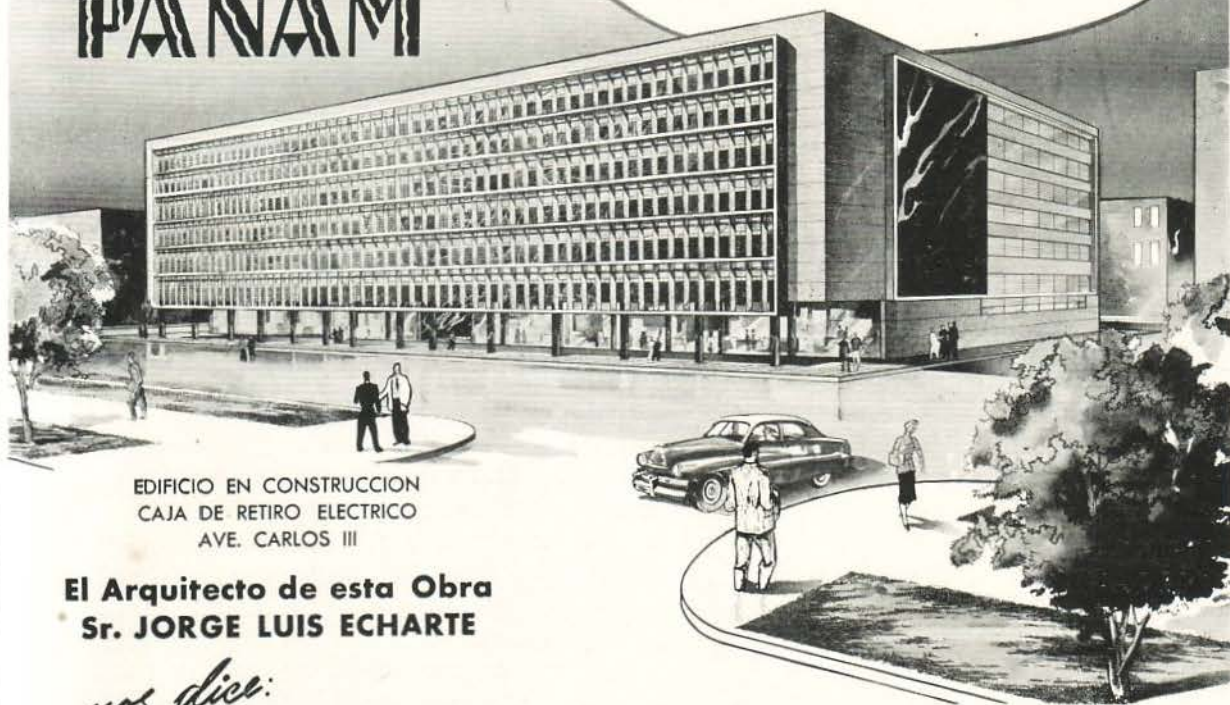
LA PANAM PRODUCTS COMPANY

Fabricantes de LAS VENTANAS

Duro-Aluminio

PANAMI

SE SIENTE ORGULLOSA por haber sido elegida para realizar este trabajo empleado por primera vez en Cuba, consistente en grandes ventanales fijos y movibles a lo largo de todo el frente del edificio y de piso a techo, llevando un socalo exterior de esmalte de porcelana con bella tonalidad.



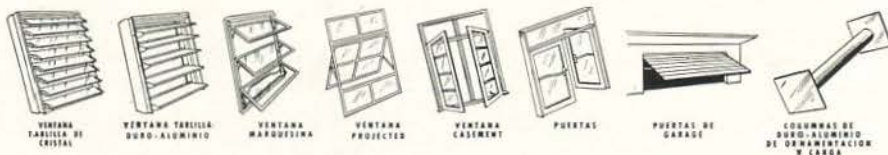
EDIFICIO EN CONSTRUCCION
CAJA DE RETIRO ELECTRICO
AVE. CARLOS III

El Arquitecto de esta Obra
Sr. JORGE LUIS ECHARTE

* *nos dice:*

Estoy altamente satisfecho por este sistema moderno de ventanas especiales, con cristales y socalos de porcelana, primer trabajo de este tipo empleado en Cuba y que ha suministrado la PANAM.

Arquitecto
Jorge Luis Echarte



PANAM PRODUCTS COMPANY

FABRICA Y OFICINAS
Km. 3½ C. Rancho Boyeros

1-5216

Apartado 1262
HABANA

PUB. ROGER

55-10

AGENTES EN EL INTERIOR:

ROBERTO PEREZ ORTA
Calle 8 y Zayas. Tel. 59
Artemisa P del Rio

FERNANDO LEZCANO BOLET
Laborde No. 513, Cardenas
Tel. 8632. Prov. de Matanzas

ANTONIO JARES
Cuba 270. Tel. 3393
Santa Clara, L. V.

ANTON E HIJOS
Gral. Gomez 75. Apartado 450
Camaguey. Tel. 2877

CARLOS P. RAMOS
C. de Avila, Morón y Jatibonico
M. Gomez 103, Tel. 2140. C. de A.

MAGIN MASEDA
10 de Octubre 264 - 266
Tel. 2349. Santiago de Cuba

RAFAEL TOLL TUR
Carretera del Aeropuerto
Tel. 418. Guantánamo

II Reunión del Comité Directivo Permanente de los Congresos Interamericanos de Turismo

EN la ciudad de la Habana, en los días del 19 al 24 de marzo próximo pasado, tuvo efecto la II Reunión del Comité Directivo que organiza los Congresos Interamericanos del Turismo del Golfo y del Caribe. Y como de costumbre la Sociedad Colombista con sus Directores y nuestro grande José Luciano Franco, nuestro especialista y máximo organizador y coordinador de numerosas justas y Congresos nacionales e internacionales se anotaron un brillante éxito.

A la reunión acudieron valiosas delegaciones de México, Guatemala, Costa Rica, Haití, El Salvador y asesores y observadores de otras Repúblicas hermanas; y se organizó con la colaboración del Ministerio de Obras Públicas, la Comisión de Fomento, el Patronato de Museos, el Colegio Nacional de Arquitectos, la Junta de Planificación y la Sociedad Colombista Fanamericana. Las sesiones tuvieron lugar en el edificio del Colegio de Arquitectos.

Fue elegido Presidente de la II Reunión el destacado arquitecto Guillermo Rossell, continuador en México de la obra de Carlos Lazo y que al frente de la Delegación de ese país vino a Cuba trayendo una valiosa exposición de los trabajos que se ejecutan en la República hermana por desarrollar e incrementar el turismo.

Y en la sesión de la tarde del día 19 de marzo, y después de las palabras llenas de ponderación y medida del Presidente Rossell, el Dr. Luis José Abalos, a nombre de la Delegación de Cuba, expuso ante los miembros de la segunda reunión los anhelos y propósitos en que estaba empeñado el Instituto Cubano del Turismo.

En la misma sesión el Presidente del Colegio de Arquitectos, Agustín Sorhegui Vázquez, saludó en nombre de la Institución a los distinguidos delegados extranjeros y les ofreció el más desinteresado concurso y la aportación de los esfuerzos del Colegio de Arquitectos al logro de los grandes proyectos turísticos y de los objetivos de la II Reunión.

Las palabras del Presidente arquitecto Guillermo Rossell fueron las siguientes:

MENSAJE DEL ARQ. GUILLERMO ROSELL A LA II REUNION DEL COMITE

CONSIDERO un alto honor que se me haya designado Presidente del Comité Directivo Permanente de los Congresos Interamericanos Regionales de Turismo del Golfo y del Caribe. Trataré, en la medida de mis limitaciones y posibilidades, de corresponder a la confianza en mí depositada.

El Circuito del Golfo y del Caribe nació con buena estrella, porque vino oportunamente a recoger los anhelos de unidad de los pueblos ribereños de los dos más grandes mares interiores de América.

Hemos recibido y continuaremos recibiendo importantes alientos oficiales y privados para dar cima a nuestro propósito, los cuales valoramos con toda sinceridad y entusiasmo; pero aún hay mucho por hacer en los planos internacional y nacional para lograr la máxima confluencia de los intereses oficiales y privados y la máxima intensidad en promociones y obras.

La nueva y extraordinaria industria del turismo, entendida y concebida como instrumento mutuo y de integración nacional, tiene una importante página que escribir en este aspecto, y los beneficios que de su incremento y de su estudio planificado se logren serán, sin duda alguna, derramados con justicia y equidad en cada una de las hermanas Repúblicas que participan en esta promoción.

Por lo que a nuestro país se refiere, y siguiendo los lineamientos marcados en la materia por el señor Presidente de la República, don Adolfo Ruiz Cortines, y en particular, por los señores Lic. don Angel Carvajal, Secretario de Gobernación; Ing. Walter C. Buchanan, Subsecretario Encargado del Despacho de la SCOP, y Vice-Almirante Ing. Roberto Gómez Maqueo, Secretario de Marina, en lo que concierne a turismo y a comunicaciones, por conducto de este Comité Permanente trataremos de cooperar y coadyuvar amplia y definitivamente a la cristalización de los proyectos que existen, fundamentalmente, a

la incorporación activa, a través de un justo concepto de turismo, del Sureste mexicano con nuestra capital y con las Repúblicas hermanas del Caribe.

El gran proyecto, en el cual tuve el honor de participar, del extinto Maestro Arq. Carlos Lazo: "Circuito del Golfo y del Caribe", así como muchas otras promociones turísticas y de comunicaciones interamericanas, serán estudiados y coordinados con lo mejor de nuestra vocación y esfuerzo.

En esta Segunda Conferencia del Comité Directivo Permanente a la cual ha invitado el Gobierno de Cuba, México asistirá con una Delegación representativa de la iniciativa privada y de instituciones oficiales.

La Secretaría de Gobernación, la Secretaría de Comunicaciones y la Secretaría de Marina, han acordado, a través de sus respectivos titulares, enviar una exposición, que junto con la aportación cubana y de diversas instituciones culturales de nuestro país, vendrá a constituir el marco objetivo adecuado en donde se darán a conocer los diversos proyectos y obras realizadas.

La II Reunión del Comité Directivo Permanente de los Congresos Interamericanos Regio-

nales de Turismo del Golfo y del Caribe y la exposición México-Cubana que con tal motivo se celebrará en la esplendorosa capital de Cuba, contribuirán poderosamente a fortalecer el enlace de los países del área del Caribe, y de manera particular el de México y Cuba, cuyas relaciones han sido siempre íntimas y fraternales.

Los miembros titulares de este Comité y los observadores de los demás países que concurrirán a la reunión mencionada, realizarán una labor altamente provechosa para el desarrollo del turismo en esta parte de nuestro Continente.

Células de un solo corazón—el noble corazón de América—, las naciones que forman este Comité están animadas por los mejores anhelos de unidad espiritual y de convivencia física; anhelos que el turismo encarna plenamente.

Desde luego, agradecemos al pueblo y al Gobierno de Cuba la generosa hospitalidad que nos han brindado por conducto del Instituto Cubano del turismo, que tan magnífica obra efectúa en esta actividad de las vinculaciones humanas.

(Grandes aplausos).

Y las palabras del Delegado Luis José Abalos se reproducen a continuación.

CONVENIENCIA Y URGENCIA DE UNA ECONOMIA REGIONAL DE TURISMO

Por el Dr. LUIS JOSE ABALO

Señor Presidente de la II Reunión del Comité Permanente de los Congresos Interamericanos Regionales de Turismo del Golfo y del Caribe,
Señor Ministro de Obras Públicas y Presidente de la Junta Nacional de Planificación,
Señores Delegados y Autoridades invitadas:

La Junta Nacional de Planificación y el Colegio Nacional de Arquitectos, de consuno, decidieron aprovechar la primera oportunidad para hacerles patente, en alguna forma, la satisfacción que experimentan ambos organismos, tanto por la presencia de ustedes en nuestra tierra, tierra de hermanos, como por la significación científico-económica, obviamente creciente, de los Congresos de Turismo del Caribe.

Tarea sumamente importante es la que han asumido ustedes. El Organismo que represento en este acto la contempla como los prolegómenos de una economía regional de turismo. Y en tanto que resulte tal habrá de descontarse que, desde los principios mismos de su integración, la interdependencia de los países del Caribe, vistos como grupo industrial, lograría ganar demanda, mejorando la calidad y cantidad del mercado turístico y, consecuentemente, asegurar niveles de ingreso que de otro modo y por separado no se lograrían, aún dentro de las limitaciones ciertamente diversas que condicionan algunas de las fuentes de atracción con que cada país cuenta.

Si pasado el tiempo y repetidos que fueren estos

eventos, la labor aún resultase difícil y alguna que otra vez el desaliento llegase, a prender porque circunstancias de cualquier clase dificultaran incrementos de ingresos de turismo en la medida en que los esperáramos del esfuerzo y de las inversiones realizadas, que nunca llegue, señores, ese desaliento, a dominar los ánimos, que al paso del desarrollo y de la adecuación turística, en educación, en propaganda, en aprovechamiento del paisaje, y en cemento y asfalto, y de la corriente incipiente de turismo regional que pueda aparejarla, se logra también realizar una inversión de óptimos resultados económico-sociales, que no muchos perciben: un mayor conocimiento y afecto entre los hombres y mujeres de estas tierras nuestras que se asientan a la redonda de uno de los mares más bellos, de este Mare Nostrum cuyo espíritu común no hemos aún valorado como debiéramos y, al mismo tiempo, el ensanchamiento lento pero firme de un intercambio mercantil que sigue casi siempre al desarrollo de esas relaciones de afecto entre hombres y entre naciones.

¿Digo esto, acaso, porque en alguna forma crea difícil la integración de una economía regional de turismo, que logre, inclusive, tomar cuerpo sobre haces de medidas y normas de derecho internacional que le sirvan de atadura. No, no la creo difícil, pero sí quizás lenta. Precisamente a causa de ello, ante el temor de que espíritus en continua precipitación no se den cuenta de la escala de medida del desarrollo

y, por no ver un más rápido adelanto, se les desmayen ocasionalmente los intentos, es que formuló en esta ocasión esta advertencia, que no por ser dejará de ser reconfortante.

En verdad que si tanto en el presente como en futuros congresos nos propusiéramos examinar con espíritu científico cuantas iniciativas surgieran, encaminadas a lograr, aunque sólo en principio, un ensayo de economía regional de turismo, habríamos ganado, para el futuro, un extraordinario paso de avance, porque abrigo la seguridad, que cada paso que se dé en dicho sentido habrá de significar una adicional consolidación de todos los pasos anteriores, en tanto que, por supuesto, por fuentes de turismo entendamos las que generen primero agrado, luego apego y por fin costumbre: en este caso no resultarían concebibles, salvo por excepción, pasos hacia atrás.

Y fuentes del tipo de la enunciada abundan en nuestras tierras, pero son aún como diamantes en bruto; no hemos podido, en la mayoría de los casos, desbastarlos y todavía mucho menos pulirlos. En una proporción alta de casos cuantiosas inversiones serían necesarias durante cierto tiempo para que la "adecuación" se logre tan solo a medias, aunque la industria del Turismo, positivamente, sea generosa ¡¡Cuántas veces, fuentes totalmente "en bruto" han podido autodesarrollarse, diríamos, de la nada!!...

No confiemos sin embargo en que el número de estos casos resulte comparativamente mayor que en cualquier otro tipo de actividad productiva. Un cierto grado de integración en distintos sentidos es cada día más necesario, y tanto más, cuanto en la cima de este, el período más largo de altos ingresos para una parte minoritaria pero tan vasta del mundo, muchos países que habían perdido en parte sus fuentes o desarticulado su industria, más otros tantos quizás, que nunca habían sido "turísticos", se reinsertaron unos, e irrumpieron otros, de lleno y con extraordinaria pujanza, a participar del riego ópimo de los millones de vacationistas nacionales de países de altísimos ingresos que aún pululan por el mundo. Con otras palabras más significativas la competencia actual es muy fuerte. Muchos países europeos han logrado reajustar balanzas de pagos deficitarias durante muchos años, gracias al turismo desbordado de estos últimos tiempos, y por supuesto, realizarán cuantos esfuerzos sean posibles por no perder una mina tan rica y tan relativamente fácil de explotar, sobre todo para muchos de ellos que tenían ya "abiertas" sus minas... Otros, no tradicionalmente turísticos, reinvirtieron atinadamente sus ingresos por concepto de turismo en el ensanche y en el mejoramiento de la industria. Aquí mismo, se encuentran muy capacitadamente representados países nuestros que han avanzado extraordinariamente en muy corto tiempo en su adecuación, forzando normas de conducta para con el turista, rodeándolo cada vez más de bienestar, acogiéndolo cada vez más agradablemente y reconstituyendo, por último, y aun transformando ciertos medios ambientales y ciertos cuadros de costumbres no precisamente propicios. Pero, en general, nosotros no hemos avanzado lo suficiente. Era lógico que Europa volviese por sus fueros y que más por "vieja" que por "sabia" se las arreglara de modo de vender turismo barato y de unir, en el escaparate, su antigua historia con la nueva, que a veces los parajes de dolor generan curiosidad. Es una enseñanza que no deberemos ol-

vidar, no para que nosotros tratemos de vender también más barato aún el turismo, sino para aprender también ciertos artificios de buen vendedor que, sin llegar a ser propaganda falsa no resulte más que un poco exagerada.

Pero habremos de apresurarnos a dejar, por lo menos, asentadas las primeras bases: el tiempo apremia.

No quiero con esto decir que la inversión actual en turismo no llegue a capitalizarse en corto tiempo pero sí a implicar que si bien el actual período de altos ingresos en el mundo puede durar aún un lustro, o quizás más, también es posible que ciertos acontecimientos, como cualquier avance sólido hacia una paz forzosamente duradera o quizás definitiva—la que contemplo como fatal en función del exceso actual de armamento, tanto en calidad como en cantidad—pueden, a su vez, intensificar abruptamente la competencia de mercados, reducir ésta los precios, aminorando la ocupación y acortando, finalmente, las cifras actuales de ingreso. El Turismo, como industria, vende siempre en un mercado de compradores fuertes, es, en una palabra, una industria de prosperidad. Con la caída lenta o rápida del ingreso en el mundo caerán pari passu, y probablemente con cierta anticipación, las cifras de turismo y, consecuentemente, los montos de divisas por dicho concepto.

Esto, sin embargo, no nos perjudicará en la misma medida que a nuestros competidores los europeos. En estas nuevas condiciones, habremos, probablemente, de salir algo mejor librados pues en una cierta proporción, el turismo, con ingresos disminuidos, no renunciará fácilmente a la expansión a la que ya se acostumbra; se volverá, entonces, sobre los propios países de nuestro continente, en la casi seguridad de "gastar" menos...

Pero si esos momentos advienen, ¿seríamos ya capaces de recibir "adecuadamente" a ese turismo, Habríamos de poder propiciarle el disfrute de nuestras fuentes de modo de generarle primero agrado, luego apego y por fin costumbre, Habríamos, por último de facilitarle los modos y vías mejores, más prontas y más baratas de visitar y disfrutar de varios países del Caribe como si fueran uno sólo, para dejarle en el ánimo y en el recuerdo el regusto que lo haga repetir la visita, Creo que podremos hacerlo, señores, y en las manos de ustedes queda el cooperar decididamente a lograrlo.

La Habana, Marzo 22 de 1956.

Y en el Almuerzo de Confraternidad que fue ofrecido a los Señores Delegados hizo uso de la palabra el Arq. Agustín Sorhegui Vázquez.

PALABRAS DEL ARQ. SORHEGUI

SEÑORES:

Es para mí un honor y al mismo tiempo motivo de satisfacción el ofrecer, en nombre del Colegio Nacional de Arquitectos que me honro en presidir y en nombre también del Colegio Provincial de Arquitectos de La Habana, conjuntamente con la Junta Nacional de Planificación, este sencillo pero sincero acto que pudiéramos llamar "Almuerzo de Confraternidad Americana", a ustedes, señores Delegados de sus respectivos países que integran el COMITE DIRECTIVO

PERMANENTE DE LOS CONGRESOS INTERAMERICANOS REGIONALES DE TURISMO DEL GOLFO Y DEL CARIBE, y cuyo motivo u objetivo no es otro que el de ofrecer una oportunidad más para estrechar los lazos de amistad fraterna entre todos ustedes y demostrarles la complacencia de nuestra clase profesional por haber escogido nuestro país y nuestra capital como sede de esta reunión.

Queremos al mismo tiempo dejar constancia que el ideal que se persigue con ésta, como en las anteriores reuniones del COMITE DIRECTIVO PERMANENTE, y con los Congresos celebrados y los que se celebren en un futuro, o sea, culminar en feliz realización el acariciado proyecto de dejar establecido por vías terrestres y marítimas el titulado "Circuito del Golfo y del Caribe; es también ideal de nuestra clase profesional; porque siendo éste uno de los puntos focales hacia los cuales dirige sus actividades la JUNTA NACIONAL DE PLANIFICACION de nuestro país, como acaba de exponer el Dr. Luis José Abalo, Miembro de su Consejo Director, y siendo a su vez esta JUNTA NACIONAL DE PLANIFICACION producto, en gran parte, de nuestros esfuerzos de varios años divulgando la necesidad y conveniencia de crear un organismo técnico de esta clase para coordinar las actividades constructivas del país y enfocarlas—entre otras cosas—hacia el mejor y más rápido aprovechamiento de los recursos y bellezas naturales para contribuir al desarrollo económico de la nación y al mejoramiento de las condiciones de vida de nuestro pueblo, sus ideales tienen que ser también los nuestros.

Aún cuando el distinguido compañero de México, el Arquitecto Guillermo Rosell, haya expresado hace dos días, en un gesto de modestia para su país, que la idea o proyecto del "Circuito del Golfo y del Caribe", no se debía a nadie en particular sino que era una idea común de las naciones y pueblos de América que lo constituyen, queremos hacer justicia a nuestra hermana vecina y sin detenernos a considerar que pudiera parecer interesado por nuestra parte, como clase profesional, destacar que, si bien es cierto que todas las naciones de América que forman parte de este Circuito inmediatamente respaldaron e hicieron suya la idea de constituir el "Circuito del Golfo y del Caribe", también no es menos cierto que la idea fué de México, o más propiamente dicho, de Don Carlos Lazo, el ilustre colega mexicano recientemente fallecido, pionero y propugnador de la Planificación Integral en las escalas internacional, nacional, regional y urbana.

Los Arquitectos cubanos, estrechamente vinculados a Carlos Lazo y compenetrados con sus principios e ideales sobre esta materia moderna de investigación, análisis, síntesis, programación y realización, de vastos alcances, que es la Planificación Integral; y conocedores a fondo de que las obras que se venían ejecutando en el territorio mexicano para la realización del "Circuito del Golfo y del Caribe" se debían prácticamente a los esfuerzos denodados y persistentes de Carlos Lazo y del grupo de colegas Arquitectos que le seguían, cuando recibimos la inesperada y dolorosa noticia de su trágica muerte, precisamente cuando realizaba la inspección de obras a su cargo en función de Ministro de Comunicaciones y Obras Públicas de su país—carga al cual fué elevado por el actual Presidente de la República de México el Licenciado Don Adolfo Ruiz Cortines, en reconocimiento muy

CALENTADORES DE AGUA INSTANTANEOS



JUNKERS

- Funcionan con gas
- No necesitan boiler
- Completamente automáticos
- Con sólo abrir la pila enseguida sale el agua caliente
- Se enciende solo y se apaga solo
- Económicos y seguros
- Estéticos

LOSAS ACUSTICAS y AISLANTES

HERAKLITH

- Fabricadas a base de Magnesita
- Gran aislante del calor y del sonido
- Excelente corrector acústico
- No combustible
- A prueba de comjén
- Durabilidad ilimitada



Algunas obras en que se usaron **HERAKLITH**:

EL NUEVO ESTADIO DE LA CIUDAD DEPORTIVA ● BIBLIOTECA NACIONAL EN LA PLAZA DE LA REPUBLICA ● EDIF. DEL SEGURO DEL ABOGADO (en construcción), etc.

Ambos productos representados por

SIGFRIDO SALOMON

Calle 27 No. 452, Apartamento 33. Vedado
Apartado Medina 4006 - Teléfono F0-2997

merecido de su capacidad e ideales—experimentamos el dolor de los que no sólo pierden a un compañero y amigo, sino que también ven desaparecer, repentinamente, en los momentos precisos de su mayor capacidad y energías, cuando pudiera ser más valioso a la causa al paladín de una nueva disciplina, la planificación integral que pensamos ha de traer paz, bienestar y felicidad a todos los pueblos; por ello, al inclinar nuestras banderas en señal de luto y en homenaje póstumo al líder desaparecido, nuestros corazones experimentaron, además, la zozobra de que aquellos ideales, los suyos y los nuestros, sufriesen un rudo golpe que le impidiese seguir adelante y en nuestras mentes se creó también la imagen de la paralización de las obras del "Circuito del Golfo y del Caribe".

Afortunadamente para México y para todos los países integrantes del Circuito, poco tiempo después el Excelentísimo Señor Don Adolfo Ruiz Cortines dió una muestra más de su capacidad y de su identificación con las obras de Lazo, al designar Gerente de Promoción de Turismo a quien fuera su brazo derecho y su colaborador más eficiente y entusiasta, el dinámico y querido compañero, que por acuerdo unánime de esta reunión que estamos celebrando, preside en estos momentos el COMITE DIRECTIVO PERMANENTE DE LOS CONGRESOS INTERAMERICANOS REGIONALES DE TURISMO DEL GOLFO Y DEL CARIBE, el Arquitecto Guillermo Rosell.

En nombre de nuestra clase, compañero Rosell, le deseamos el mayor de los éxitos en el desempeño de sus funciones; y como Arquitecto y partidarios de los principios de la moderna planificación integral —y para beneficio de nuestro país—hacemos votos para que continúe siendo honrado al designársele para ocupar cada uno de los cargos que desempeñara Don Carlos Lazo, especialmente el de ministro de Comunicaciones y Obras Públicas.

Es motivo de gran satisfacción para nosotros, comprobar a través de esa magnífica exposición, que inauguramos en la noche del martes en el Palacio de Bellas Artes, las obras ya realizadas y en ejecución en territorio de la hermana República de México, las que, unidas a las igualmente realizadas y en ejecución en nuestro territorio, nos hacen vislumbrar el cierre del Circuito del Golfo a menos de un año de distancia en tiempo, circuito que unirá a México, Estados Uni-

dos y Cuba en un fuerte lazo de amistad y de relaciones económicas, completándose así el primer paso del proyecto.

Conociendo los innumerables beneficios que para estas tres naciones ha de reportar el cierre de este Circuito, los Arquitectos cubanos deseamos brindar nuestros mejores esfuerzos y exhortamos a la vez a las distinguidas representaciones de otras hermanas Repúblicas de América, aquí presentes, para que intensifiquen—si ello es posible—la decidida colaboración que ellas, y sus países respectivos, vienen prestando a la consecución del segundo y último paso del proyecto global, o sea, el cierre del Circuito del Golfo y del Caribe que contribuirá notablemente a la penetración de los pueblos y al progreso económico de México, Estados Unidos y Cuba y de Haití, Santo Domingo, Puerto Rico, Antillas Menores, Venezuela, Colombia, Panamá, Costa Rica, Nicaragua Honduras, El Salvador y Guatemala y por ende también a unir en un abrazo fraterno y en una comunión de ideales y aspiraciones, mediante un intercambio fecundo de conocimientos técnicos y experiencia práctica, a los Arquitectos de todas estas Naciones de América.

Esos son nuestros deseos, Señores Delegados, y, en consecuencia, formulamos votos porque los resultados y orientaciones a que en definitiva arriben en esta reunión, sean los más apropiados, eficaces y convenientes para plasmar en realidad, en un futuro muy próximo, el eslabón final de este bello ideal, de ustedes y de nosotros, que es el "CIRCUITO DEL GOLFO Y DEL CARIBE".

La Exposición.

Y el lunes 20 de marzo tuvo lugar en el Palacio de Bellas Artes de la Habana la apertura de la Exposición Cubana-Mexicana de los Circuitos Turístico del Golfo y del Caribe, que comprendía notables trabajos sobre las carreteras Panamericanas y su enlace desde Cuba a México y Santo Domingo. Colaboraron en ella además de las instituciones que citamos antes, las Secretarías de Comunicaciones y Obras Públicas de México.

El Presidente del Instituto Cubano del Turismo Sr. Orencio Nodarse Zayas, obtuvo un gran éxito con la Exposición.

C O N S T R U C C I O N E S

Rodríguez Díaz

CALLE 23 No. 177 - APTO. 314
ML-1066 - VEDADO - HABANA

AL SERVICIO DEL ARQUITECTO

CONCURSO PERIODISTICO

LAUDO DEL JURADO

El 11 de abril el Comité Ejecutivo del Colegio Provincial de Arquitectos de la Habana, aprobó en sesión ordinaria celebrada al efecto, el acta que remitiera a dicho organismo, el tribunal periodístico y donde el jurado concedió el Premio por unanimidad de sus miembros, a la señora Anita Arroyo González, por su valioso trabajo insertado en el "Diario de la Marina", el siete de marzo del corriente año titulado "Mejores ciudades, ciudadanos mejores".

En consecuencia, la compañera Arroyo González, ha obtenido el laudo "Colegio Provincial de Arquitectos de la Habana", consistente en un hermoso diploma y un cheque de \$250.00. Este Premio Arquitecto Periodístico ha sido instituido por dicha organización profesional con motivo de celebrarse el "Día del Arquitecto" el 13 de marzo de cada año. Dichas Bases fueron enviadas a toda la prensa y a los periodistas de Cuba.

En total participaron en este certamen veintiseis trabajos periodísticos.

El tribunal seleccionador estuvo integrado por el titular del Colegio, arquitecto profesor Víctor M. Morales y de Cárdenas, creador de dicho Premio; profesor Aquiles Capablanca Graupera, ambos representando a la institución en su carácter de presidente y secretario respectivamente de dicho tribunal; el arquitecto José María Bens Arrarte, director de la Revista *Arquitectura*, en representación del Colegio Nacional de Arquitectos y los periodistas Manuel Marsal, profesor de la Escuela de Periodismo que representó al Colegio Nacional de Periodistas y Gustavo Parapar, delegado del Colegio Provincial de Periodistas de la Habana. Como asesor de este concurso, actuó el compañero Angel Gutiérrez Cordoví.

En mérito a los valiosos trabajos que optaron a este Premio Arquitecto Periodístico, el tribunal acordó, asimismo por unanimidad, en justa reciprocidad a los esfuerzos de la clase periodística por el auge del Concurso, otorgar un accesit y cuatro menciones honoríficas.

Los premiados a los cuales se les entregará un diploma y una medalla de oro con el emblema del Colegio de Arquitectos, son los siguientes compañeros, todos ellos concursantes:

Accesit, al trabajo del periodista Antonio Martínez Bello, insertado en "Diario de la Marina", el 13 de marzo, bajo el título "El Día del Arquitecto y la Arquitectura Cubana".

Menciones Honoríficas: A los autores de tres trabajos de índole económica, compañeros Manuel Millares Vázquez, Marcos Carmona García y José Gutiérrez Cordoví. El primero, publicó un artículo en el diario "El Mundo", el siete de marzo del corriente año, bajo el título "Los Arquitectos y la Construcción"; el segundo, en el propio periódico, el trabajo "Puede producirse total paralización de obras", el 13 de marzo; y el último, el artículo titulado "Crisis en la construcción", que viera igualmente la luz en la edición de "El Mundo", el once de marzo, todos del presente año 1956.

Asimismo se acordó otorgar mención honorífica al compañero Carlos Franqui, como autor del trabajo, "Belleza, Comodidad y Economía: aspiraciones de la Arquitectura Cubana", y que fué insertado en la revista "Carteles", en la edición consagrada al 13 de marzo, "Día del Arquitecto", por constituir el mismo un notable trabajo de reportaje.

Estos diplomas y medallas de oro los otorga el jurado y el Comité Ejecutivo del Colegio Provincial de Arquitectos, como recompensa al esfuerzo de los periodistas por la perdurabilidad de este Concurso y como reconocimiento de la institución al interés demostrado por esta clase hermana. Todos estos acuerdos y decisiones fueron adoptados en ambos casos por unanimidad.

Finalmente, debe consignarse que la entrega de estos premios a los periodistas laureados, se verificará en acto que se celebrará el próximo mes de junio en los salones del Colegio Provincial de Arquitectos de la Habana.

El presidente de la institución, profesor Morales de Cardenás, expresó momentos después de anunciarse oficialmente la otorgación de estos premios, su íntima satisfacción por la forma en que laboró el jurado, agradeciendo a las instituciones periodísticas allí representadas y al Colegio Nacional de Arquitectos, su valiosa cooperación.

"MEJORES CIUDADES, CIUDADANOS MEJORES"⁽¹⁾

Por ANITA ARROYO GONZALEZ

TAL fué el lema con que se lanzó a una gran batalla cívica el *Patronato Pro Urbanismo de Cuba* hace catorce años. La poca memoria de algunos les habrá impedido recordar que el Patronato surgió a la vida "para estimular, promover y divulgar el conocimiento de la ciencia del Urbanismo, fomentando el interés por su aplicación a las ciudades y poblados del territorio nacional".

Aunque integrado por un grupo heterogéneo de personas de buena voluntad, la mayoría de sus fundadores fueron arquitectos. Estos vienen luchando desde entonces por la aprobación de una ley de planificación nacional, y ya algo se ha logrado con la creación de una Comisión, por ahora sólo de carácter consultivo, para llevar a cabo la planificación científica e integral, de acuerdo con los progresos de esta ciencia, similar a las que ya rigen el desarrollo de otros países y que el nuestro necesita. Se sabe que se estudian medidas, pero hasta ahora se desconocen los resultados, que deben de ser aprobados por el pueblo. Porque lo que da fuerza, precisamente a estos planes, llamados Planos Reguladores una vez aprobados por el Congreso, es ese sentido democrático de instrumento de progreso colectivo y de nivelación social que fijan y regulen el crecimiento de una población. La manera que un gobierno tiene de devolver al pueblo lo que al pueblo le corresponde, es llevando a cabo obras que satisfagan sus necesidades básicas, pero que obedezcan a un estudio científico previo de planificación nacional, que de este modo, viene a ser como una asistencia social de las inversiones del Estado. Estos planes deben ser extensamente conocidos, mediante conferencias en los gremios obreros, asociaciones cívicas, etc., para ganar la opinión popular, porque plan sin la aprobación del pueblo, es un plan que no prospera en definitiva. Una vez aprobado un plan de urbanismo,

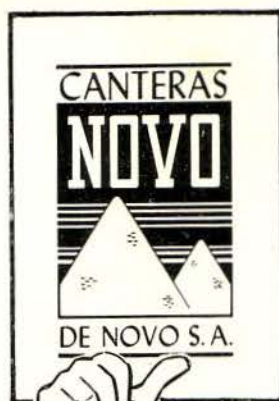
en el que se especifica, tras serios estudios, dónde, cómo, y cuándo se debe hacer cada obra, la responsabilidad de llevarlo a cabo es de los sucesivos gobiernos, no de uno sólo, porque *la obra es de la Nación no del gobernante de turno*. Los arquitectos cubanos, considerados entre los primeros del mundo, han propugnado siempre por la implantación de estas básicas normas de progreso, conscientes, no sólo de su deber profesional, sino de su gran misión social, de su alta función activa como agente de prosperidad.

El arquitecto es el constructor por excelencia. Para el vulgo es un simple fabricante de casas. Pero es mucho más: es un creador de ciudades, un coordinador de actividades humanas, además de un artista, un científico y un hombre de empresa. Y ahora que se tratan de deslindar los campos profesionales del arquitecto y del ingeniero, no está de más tratar de fijar algunas de sus diferencias. El primero tiene por base en el ejercicio de su carrera el dominio de las grandes fuerzas de la naturaleza, salvando los más difíciles obstáculos en el desarrollo de la humanidad. Su campo de acción se extiende a más amplio radio: abarca casi la geografía física. Junto a los agentes naturales, como la erosión el ingeniero es otro elemento modelador de la superficie terrestre. No en balde detiene torrentes, desvía el curso de los ríos, salva corrientes de agua, saltando sobre puentes, túneles represas... Es casi un dios creando un nuevo paisaje para servicio del hombre. La materia prima del ingeniero es la naturaleza. El arquitecto reduce su intervención constructora a las habitaciones y áreas urbanas. Su materia prima es la humanidad, a la que tiene que alojar convenientemente proporcionándole los más variados sitios de viviendas y de reunión para toda clase de actividades de trabajo, hospitalización, recreo, etc. En el ingeniero la economía es básica: busca siempre nuevas fuentes de riquezas, resolver problemas económicos. La belleza es secundaria para él. Lo contrario sucede con el arquitecto,

(1) Este trabajo obtuvo el Primer Premio en el Concurso Arquitectónico-Periodístico celebrado últimamente.

para el que la belleza es primordial y lo económico secundario. En verdad, en el arquitecto, belleza, seguridad y economía deben de ir unidas, aunque en las construcciones monumentales no pese tanto el factor económico. Un arquitecto podría ser definido como un individuo que se especializa en la distribución adecuada de áreas y volúmenes, de modo que lo que construya satisfaga las exigencias de utilidad, belleza y bienestar de un programa determinado. Si logra todos esos requisitos económicamente, su obra será aún más valiosa. Lejos del concepto formalista que tienen muchos de la arquitectura, concibiéndola de fuera a dentro con un falso sentido ornamental, la arquitectura es todo lo contrario: un proceso estructural que va de dentro a fuera. Las necesidades determinan la planta: coordinación de espacios, y éstos determinan la forma, que por eso se llama funcional. El concepto moderno de la arquitectura, desvinculándola completamente de la escultura, ha hecho de este arte-ciencia uno de los más interesantes, florecientes y representativos de nuestros tiempos. Si existe un estilo artístico universal hoy en día, es el concepto nuevo del estilo internacional en arquitectura. Y para que el campo de acción del arquitecto alcanzara su verdadera medida, los edificios ya han dejado de ser castillos aislados sin relación con la comunidad a que pertenecen. No sólo sirven exigencias privadas del individuo sino que satisfacen las múltiples necesidades de un conglomerado social. La construcción de ciudades es una nueva ciencia en que se coordinan todas las actividades de la colectividad, se tienen en cuenta sus necesidades presentes y futuras y se prevé, se planifica el porvenir.

En este campo infinito de trabajo y de posibilidades de progreso y desarrollo de la riqueza de un país, el arquitecto asume una posición científica y social de primer rango. Quizás a ningún otro profesional le sea dable construir, modelar el cuerpo físico de nuestra sociedad de modo más visible y concreto. Si la arquitectura, como la define bellamente Youtz, es "la corteza pétrea de las instituciones", el arquitecto es el máximo constructor de esos organismos de piedra que son las ciudades. El arquitecto viene a ser, nada más y nada menos, que un creador. Junto con el ingeniero, uno en las ciudades y otros en los grandes escenarios naturales, ambos modelan el mundo, y logrando mejores ciudades, los arquitectos darán, como el Patronato Pro Urbanismo pedía, mejores ciudadanos al futuro.



*Esto si es
GARANTIA!*



DURANTE MAS DE 45 AÑOS...

Canteras de Novo S. A., ha contribuido al engrandecimiento y belleza de La Habana, sirviendo a los señores Arquitectos, Ingenieros y Contratistas en general; materiales de primerísima calidad elaborados con los más modernos adelantos de la Industria.

La reconocida seriedad y experiencia de Canteras Novo garantiza la calidad, medida exacta y procedencia de sus excelentes materiales.

EXIJA LA BOLETA DE GARANTIA NOVO

Canteras de Novo, por su moderno sistema de producción y su perfecta organización, garantiza la entrega de sus materiales en las cantidades y fechas señaladas.

MATERIALES QUE OFRECEMOS:

PIEDRA DE HORMIGON - GRAVILLA
RAJON - RECEBO - GRANITO -
RELLENO CANTERA - RAJONCILLO -
POLVO DE FACHADA -
MEJORAMIENTO - ARENA.

CANTERAS NOVO

TELEFONOS

BO-7639

BO-7990

EL "DÍA DEL ARQUITECTO" Y LA ARQUITECTURA CUBANA⁽¹⁾

Por ANTONIO MARTINEZ BELLO

LA conmemoración del "Día del Arquitecto" hoy, trece de marzo, es motivo de reflexiones sobre la significación de esta efemérides, la función del arquitecto dentro de la sociedad cubana, las proyecciones sociales de la profesión, la orientación asumida por la misma hacia la "Planificación" Nacional en el presente e "Integral" como aspiración suma. Y también esa celebración nos incita a meditar sobre el progreso de la Arquitectura en Cuba, su etapa actual y sus magnas realizaciones en el orden de la edificación y la vivienda.

Ateniéndonos a los puntos últimamente relacionados, comenzaremos por consignar que hacer una revisión de la trayectoria seguida por el arte y ciencia arquitectónicos en nuestro país, sería cosa imposible en un solo artículo de diario. El arquitecto Joaquín E. Weiss tuvo necesidad de todo un folleto de cuarenta y tantas páginas para esbozar muy apretadamente "Medio Siglo de Arquitectura Cubana", refiriéndose fundamentalmente a la República, desde luego. Por consiguiente, nosotros reduciremos nuestro objetivo a destacar sólo algunos rasgos, periódicamente subrayables, de la arquitectura cubana en nuestros días; observando de pasada que en ocasiones varias trata de "eludir las formas históricas sin mengua del interés arquitectónico mediante la composición de masas y el énfasis de las líneas verticales—destacando los pilares y retrasando las ventanas como en una aspillera"; aunque no siempre sea señalable, ni con mucho, la "tendencia al cubismo, a la fusión de los espacios interiores y a la compenetración de estos con el exterior, a las formas lineales y abstractas, al acento de la horizontalidad ni al cromatismo", etc. Tampoco todo es ni ha de ser "funcionalismo árido e inexpressivo", ni pobreza de decorado.

LA ARQUITECTURA CUBANA

En consecuencia, se interroga este comentarista: ¿existe una verdadera arquitectura cubana? No somos profesionales en la materia, y sería

(1) Este trabajo obtuvo el Primer Accesit en el Concurso Arquitectónico-Periodístico celebrado últimamente.

aventurado contestar aquello en que no somos técnicos. De todos modos, nos permitimos dudar respecto a la integración cabal de un "estilo" cubano distinto de todos los demás de nuestra época en el mundo. La cultura se universaliza, y con ella los medios y fórmulas de construcción; las tendencias estructurales y tectónicas se hacen cada vez más cosmopolitas, y resulta difícil observar diferencias básicas o esenciales en las modalidades arquitectónicas de naciones situadas en medios geográficos, sociales, económicos y climáticos parecidos, y aún en regiones distintas en esos mismos órdenes.

Lo anterior, sin embargo, no obsta a que se advierta en Cuba que la Arquitectura se orienta frecuentemente a construcciones que responden lealmente a las necesidades de nuestro clima. Resultaría inadecuado construir edificios en un país del Trópico, de acuerdo con estilos o tipos de vivienda u oficinas adecuados a un país templado o frío, escaso de luz y libérrimo en vientos desahacibles. Por el contrario, las construcciones cubanas deben tener siempre en cuenta nuestra riqueza de luz y colorido, la necesidad de airear los espacios y de propiciar un ambiente fresco y sano, si fuera posible por medios naturales, aunque también sean gratamente acogidos y plausibles los artificiales. Inclusive, es de conveniencia que el arquitecto, aunque no es ni deba ser un comerciante, siempre tenga en cuenta la personalidad del propietario que le encomienda la labor, o de quien habrá de ocupar el edificio, tratando en todo caso de aconsejarle u orientarle frente a los conceptos erróneos o gustos arbitrarios.

La arquitectura cubana, pues, tiene en cuenta los factores de aire circulante, control de la luz excesiva, proporción o ubicación debida de la vegetación circundante, así como la riqueza excepcional de los materiales del país; piedras, mármoles, tejas y maderas variadísimas, como bien hacen notar las autoridades y comentaristas en más de una ocasión.

A todo lo cual se añade la conveniencia de orientar las casas hacia la brisa y de armonizar el bello estilo de la estructura con la utilidad o

comodidad de su distribución interior. Sin llegar a los términos un tanto absolutos de Le Corbusier, es indispensable en las viviendas que la función de una pauta a la forma. Son, pues, de adecuación cabal a nuestro medio cubano, como se advierte históricamente, los puntales altos, los amplios patios y jardines, las terrazas y portales, las azoteas inclusive bien dispuestas, las múltiples ventanas, puertas y persianas. Débese, al mismo tiempo, y muy a tono con la tendencia general de nuestros días, eliminar lo superfluo y postizo, así como utilizar principalmente los materiales nativos, sin ánimo de imitar lo foráneo como suele hacerse a ratos.

No debe hacerse histriónica "mimesis" de lo extranjero, ni tornar la vista al pasado para "copiarlo". Creemos sin validez funcional o estrictamente estética en nuestros días, construir una casa de estilo colonial en todos sus pormenores, pues, como se ha dicho y repetido, lo que fue bueno para nuestros abuelos, no tiene por qué ser lo mismo para los nietos. Factores recientes como los medios de comunicación, las nuevas costumbres sociales y los materiales y sistemas de construcción inventados o descubiertos, recaban

también formas nuevas para los edificios y residencias sobre todo. Y, por otra parte, mezclar estilos arcaicos y novísimos, el "vanguardista" o vigente con el colonial, vendría a concluir en un injerto infecundo y antiestético, en un hibridismo que a nadie contentaría en lo funcional ni en lo artístico. Un edificio, como una persona, debe ser sincero consigo mismo, tener personalidad y destacarse con lealtad escrupulosa a su circunstancia de tiempo y lugar. En este caso, no sólo es el Arquitecto el que realiza una obra de proyección colectiva, sino que es la Arquitectura, la obra arquitectónica misma, la que ostenta una innegable "función social", una función con su sociedad y con su medio. Como compete a todo organismo que sea o pretenda ser viable, ha de vivir en función con su mundo circundante, adaptarse al mismo o tratar de adaptar su circunstancia al Yo en proporción armónica. ¿Y acaso la buena arquitectura no es en sí misma un todo *orgánico*, cuando está bien distribuida en sus sectores, servicios y compartimentos varios? La condición *orgánica* de la obra arquitectónica implica, pues, por razón de "biología estética", su función social.

CUARENTA AÑOS AL SERVICIO DEL COLEGIO

EN oportunidad de celebrarse el "Día del Arquitecto" hay que destacar al más antiguo de los funcionarios y empleados del Colegio Provincial de Arquitectos de La Habana, al señor Ignacio Rodríguez, que el próximo primero de junio cumplirá cuarenta años de trabajos constantes al servicio de todos los arquitectos de esta capital.

Ignacio, así sin otro apellido, es ahora el administrador recaudador de la institución y la persona que por sus manos han pasado todos los presupuestos de las grandes y pequeñas obras que por ministerio de la Ley tienen que ser legalizadas en el Colegio Provincial de Arquitectos. La hombría de bien y la honradez suya han sido reiteradamente aplaudidas por la organización de los arquitectos, que oportunamente, acordó otorgarle una medalla de oro en premio a su lealtad y dedicación.

Ignacio Rodríguez comenzó a prestar sus servicios como conserje del entonces Colegio de La Habana, dedicándose de lleno a conjurar todos los problemas de los arquitectos, a punto tal que ello le ha ganado el título del hombre fiel de la profesión. Por ser la persona competente y en quien los arquitectos confían, el nombre de Ignacio es conocido por los profesionales de toda Cuba que aceptan sus indicaciones como leyes.

Por ello es que en esta ocasión en que se tributará un merecido homenaje por todos los compañeros, es justo dedicar estas breves líneas a exaltar las virtudes de un hombre como Ignacio Rodríguez, que lo mejor

de su vida lo ha dedicado al cumplimiento de deberes con los arquitectos, y lo sitúan en el rango de hombre querido por su fidelidad y honradez en todos los aspectos.



Ignacio Rodríguez, Administrador del Colegio P. de Arquitectos de La Habana.



Figura. Estaño directo. Colección del Arquitecto Manuel de la Torre, obra del Escultor Manuel Lozano.



Relieve en la fachada del Palacio de los Trabajadores de La Habana. Escultor, Manuel Lozano. Arquitecto, Raúl Macías.

LOZANO: ANALISIS DE SU OBRA

Por el Arq. MANUEL DE LA TORRE

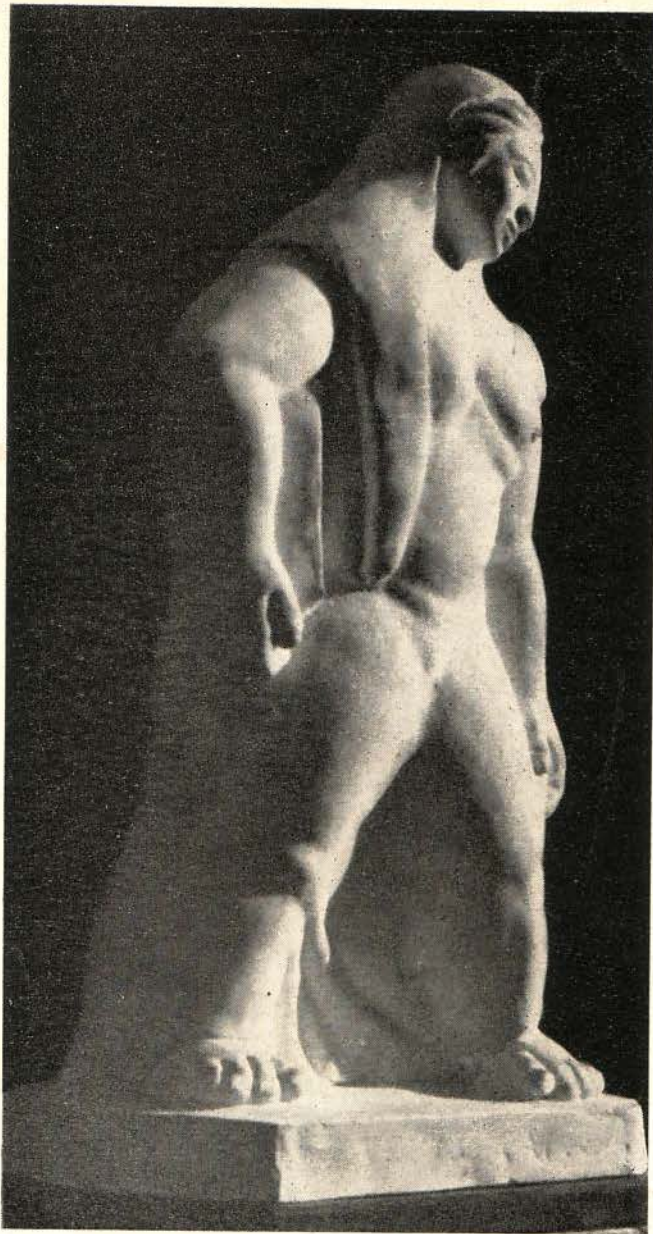
MUY propio nos parece que el Colegio de Arquitectos inicie la serie de exposiciones retrospectivas que de los pintores y escultores más destacados de Cuba en la actualidad piensa realizar con un nombre como Lozano, que sin duda es de los artistas cuya producción siempre ha tenido un espíritu más afín a nosotros; ya que su trayectoria artística, tan animada por cambios radicales, mantiene como común denominador de todas sus diversas etapas un sentido arquitectónico que sin duda es lo más característico de su obra total.

Efectivamente, ya desde los comienzos, después de su aprendizaje en México con Ortiz Monasterio y el anterior año de estudios en San Alejandro, vemos al autor buscando en sus figuras en vez de creaciones antropomorfas más o menos distantes de lo griego o

medieval, un bloque cerrado y macizo de acentuado sentido arquitectural.

Epoca ésta en que domina en el escultor la tendencia a lo monumental, a lo grandioso, a pesar del tamaño pequeño que tienen sus esculturas. Son concepciones que nada más verlas abocetadas en yeso y comprender al instante que están preparadas para realizarse en talla y colocarse al exterior; y donde está muy presente en el artista la piedra, mármol o granito que se habrá de devastar, con un mínimo de desperdicios.

Sus figuras de estos momentos son robustas, de gran fuerza y concebidas en composición vertical; envueltas en ropajes de escasos y sencillos pliegues que apenas insinúan algo de la anatomía y en que el hieratismo nos da sensación de aprisionar la piedra a la figura; dando todo una unidad entre la concepción y el ma-



Mujer que camina. Yeso. Año de 1937. Manuel Lozano, Escultor. Colección de Aníbal Rodríguez.

terial de gran plasticidad. Toda la producción de estos años concuerda perfectamente con aquel criterio de Miguel Angel, para el que toda escultura que mereciera título de tal, debería estar capacitada para soportar la prueba de tirarse por la ladera de una montaña sin que sufriera desperfectos; y una de ellas "Nosotros", la envía al II Salón Nacional de Pintura y Escultura y triunfa con el primer premio.

Pasa de aquí a un breve período en el que sus composiciones siguen todo el concepto anterior, pero las aristas se hacen más lineales y cortantes y sus obras sin duda tienen que ver con las esculturas de Barlach, aunque diferenciándose completamente en el espíritu; pues mientras el expresionista alemán con su "eje inclinado", consigue un dramatismo que va más a lo subjetivo, a Lozano le interesa lo estático y formal; mientras Barlach prepara sus texturas para madera, y la gubia deja huella en la obra, Lozano sigue trabajando para tallar en piedra; y la monumentalidad que tienen sus obras no aparece en el alemán.

Hacia el año 1943 ó 44 comienza un período que va y acentuar, todavía más, el carácter espacial de su obra.

Las cabezas, entretanto, son tratadas con una sonrisa a ser de los más largos y característicos de nuestro escultor. Las figuras siguen un canon rechoncho, pero en forma y espíritu el viraje es absoluto: a lo monumental y hierático sucede una escultura propia de interiores, de movimientos gráciles, donde un ritmo agita todas las figuras y el interés se cifra en la composición espacial.

El bloque impenetrable, estático y sencillo se transforma entonces en algo donde la atmósfera entra, y cuenta tanto lo positivo de las formas como lo negativo de la oquedad. Un carácter barroco inunda todo, donde las figuras y las líneas se multiplican, se entrelazan, se retuercen.

También cambia la forma de trabajo, sucediendo el modelado a la talla; y Lozano, demostrando tener concepto claro de lo que es escultura, las concibe en perfecta armonía con el material.



Figura. Piedra talla directa, año de 1940.
Manuel Lozano, Escultor.

Es interesante notar cómo trabaja ahora las figuras, eliminando las bases y dejando que los pies apoyen directamente la composición; aprovechando los perfiles para formar piruetas que hacen penetrar la vista ingenua, eginética podríamos decir, que parecen dar ligereza a los cuerpos regordetes y las despoja de severidad, inundándolos de una gracia que contribuye no poco a darles ese carácter de escultura propia de interiores, de que hemos hablado.

Son las figuras de ahora parientes cercanas de Maillol y Reder, un rumano este último al que los avatares de la guerra hacen recalar en las playas cubanas e invade todo el ambiente con sus prédicas de un canon esférico, que según él, salva la escultura de la frontalidad condicionándolas para ser vistas desde todos los ángulos.

Un nuevo cambio se advierte luego el año cincuenta, en que los caracteres del período anterior aún perduran, pero la diferenciación innegable; trabajando ahora con formas abstractas, y volviendo a menudo a concepciones propias de exteriores y escala grande.

El carácter arquitectónico sigue en puesto promi-

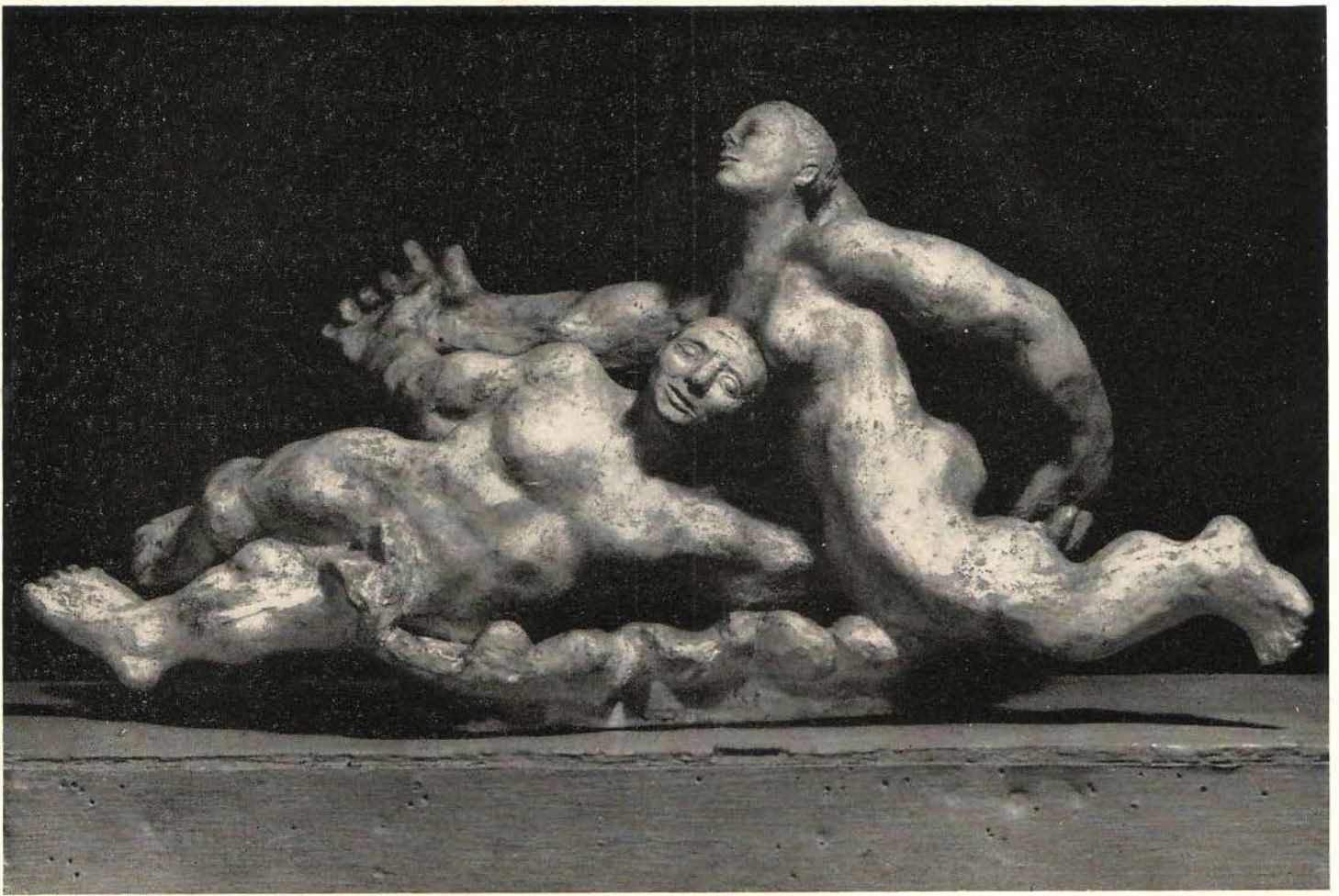


"Nosotros". Piedra talla directa, año de 1938. Primer premio en el II Salón Nacional de Pintura y Escultura, en La Habana, 1938.

nente, como hemos insistido, acentuando ahora más aún el concepto de *espacio* del período anterior.

Ya no se contenta con presentarnos un conjunto de animados contrastes de luces y sombras, sino que los huecos llegan a agujerear la composición de modo tal que permite al espectador *atravesar* con la vista la escultura: Lipchitz y Henry Moore son ahora los escultores que no sólo simpatizan a Lozano, sino inspiran su nuevo estilo.

Siguen los ritmos, la conjunción de formas, el entrelazamiento, pero ahora hay como una contingencia del exceso de curvas de antes, dependiendo el goce estético muchas veces de los contrastes entre lo curvo y lo anguloso.



Deseo. Yeso. Propiedad del Arquitecto Manuel de la Torre. Manuel Lozano, Escultor.

Una marcada intención en soportes mínimos hace aparecer las esculturas como suspendidas en el aire: a veces un pie fija toda la figura ("Sacrificio"); en otras, tres muy simples y ligeros puntos de apoyo sostienen una complicada y extendida composición horizontal. ("La Hamaca").

Ya desde el período anterior se nota una tendencia, que va acentuándose cada vez más, a la horizontal; que el artista explica motivada por influencia del paisaje insular, donde tanto cuenta el mar.

Dos obras de esta época alcanzan honores de primer premio en el IV y V Salón Nacional, y los encargos para edificios públicos parecen confirmar la bien ganada fama del autor: en el Palacio de los Trabajadores realiza un relieve de colosal tamaño y luego ejecuta para el Museo Nacional una obra en bronce directo que ennoblece su fachada. Lástima que no llegara a colocarse en el Edificio del Retiro Odontológico su bello proyecto para ejecutarse en hierro, basado en formas dentales.

Pertenece este último a una fase que desde 1951 Lozano alterna con el tipo que acabamos de describir y en el que sustituye las herramientas tradicionales de trabajo por el soplete y el oxiacetileno. Cortando metales y soldando piezas, arma estructuras que ojalá pronto veamos en su debida escala adornando nues-

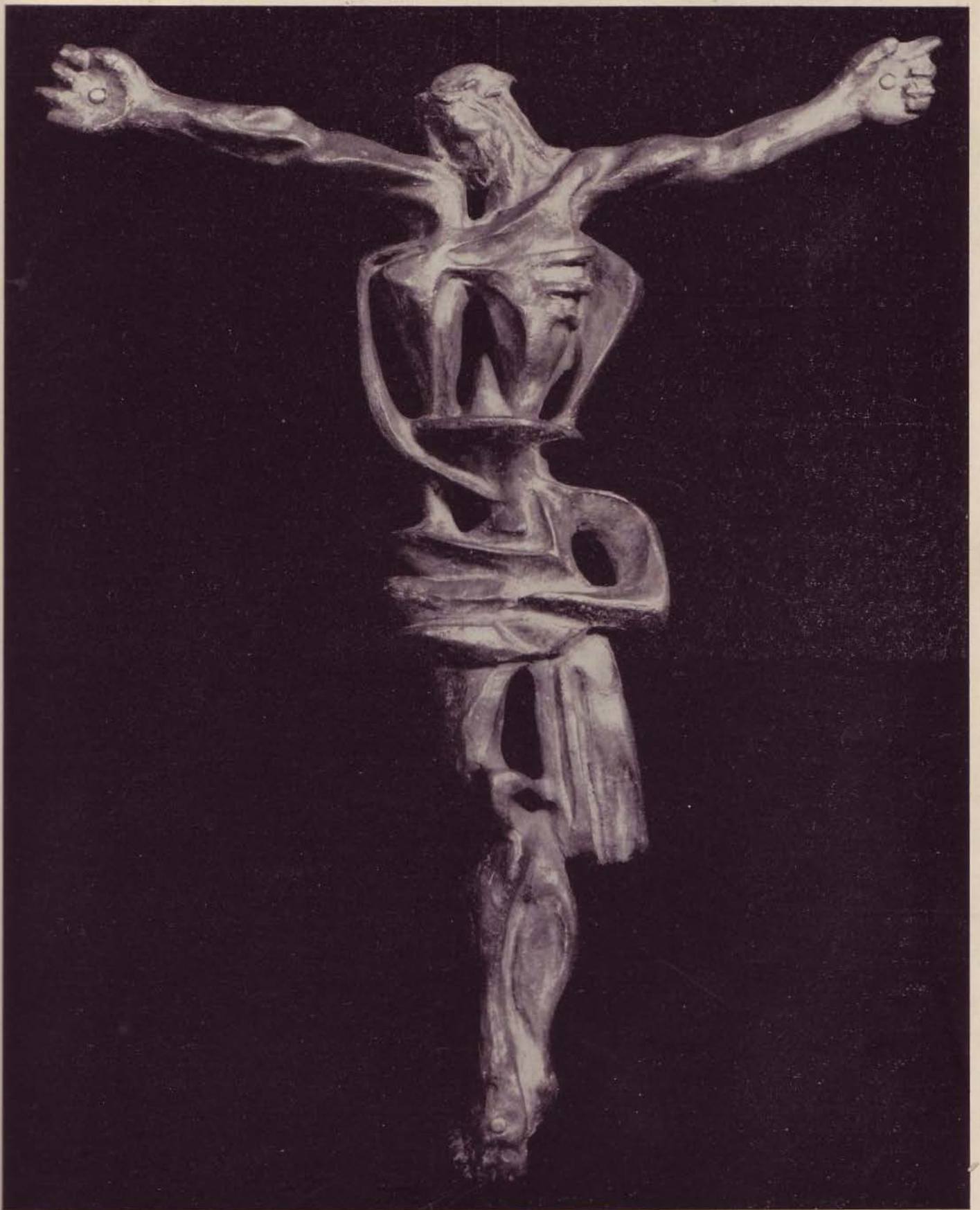
tros parques (verdaderos parques; no plazas con tan pretencioso nombre) o hermanados a la construcción.

En este tipo de forma artística, tan en boga hoy en el mundo, ella *surca* el espacio en vez de ser la atmósfera la que penetra en las masas, invirtiendo completamente el concepto tenido hasta hoy de lo escultórico, aunque el carácter tridimensional y su apoyo estético basado en la organización del espacio dan fe de que estamos indudablemente frente a una *escultura*.

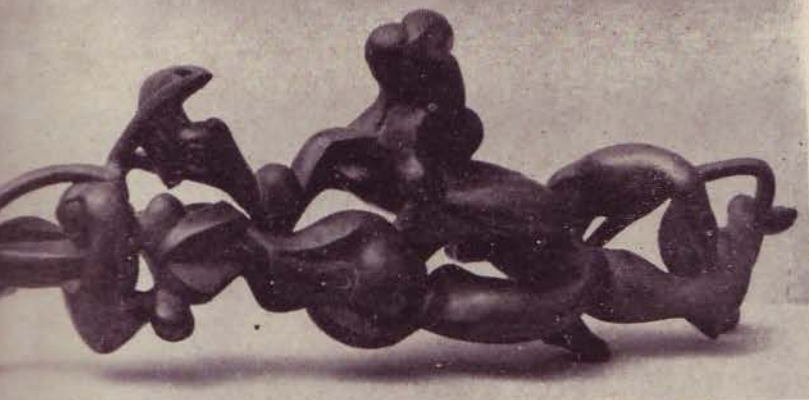
Formas tan ligeras como hilos se combinan con otras más pesadas y fuertes en bellos juegos espaciales, donde el ritmo y la textura animan todo el conjunto, y parece llegar a un máximo el apartarse del natural.

Nunca el "espacio" tuvo en la escultura la jerarquía que aquí tiene. También podríamos decirlo de lo intelectual, que adquiere gran preponderancia en comparación con lo manual; que hace al escultor más artista y menos artesano.

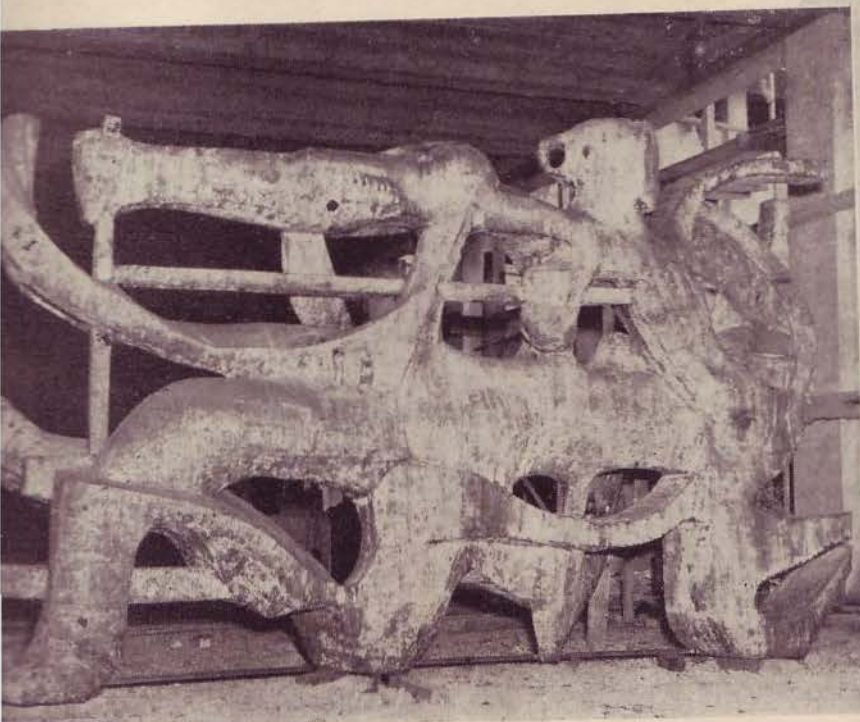
Un escultor de páginas tan variadas como acabamos de recorrer es innegable que presenta una figura de gran interés para una exposición retrospectiva; más aún cuando su estatura alcanza la importancia que Lozano tiene dentro de la plástica cubana, no sólo por la calidad de primer orden de su obra, sino también por la influencia que ha tenido y tiene, sobre los escultores que han venido detrás de él.



Cristo, bronce. Manuel Lozano, Escultor.



Ensayos, bocetos y arte decorativo. Bronce premiado en el Quinto Salón de Pintura y Escultura.



Bronce directo. Palacio de Bellas Artes, La Habana.

Boceto de composición en hierro para el edificio del Retiro Odontológico.



Sacrificio. Bronce.



El Presidente del Colegio de Arquitectos de Matanzas, Arq. Marcet Beato, acompañado de la Sra. Alcaldesa, del Rector de la Catedral, miembros de la Prensa, el Director de "El Imparcial", Guillermo Gómez y Modesto García Tuñón, y otros compañeros y personalidades de la ciudad, cuando se dirigían a inaugurar las obras del nuevo edificio que levantará el Colegio.

EL "DIA DEL ARQUITECTO" EN MATANZAS

La señora Olga Taquechel de Pérez Coujil, Alcaldesa de la ciudad de Matanzas, dando el primer golpe en la demolición del actual edificio, que cederá el lugar a otro nuevo, para albergar la sede del Colegio, acompañada de la plana mayor de los Arquitectos matanceros, los Marcet, los Pardiñas y otras personalidades.



ALMUERZO DE CONFRATERNIDAD
 CELEBRADO EL DIA 13 DE MARZO
 EN LA CIUDAD DE MATANZAS



El Arquitecto Raúl Simeón, ex Ministro de Obras Públicas, personalidad destacada en los círculos profesionales, haciendo uso de la palabra.



Otras vistas del Almuerzo celebrado por el Colegio Prov. de Arquitectos.



El Arq. Enrique Marcet Palomino, ex Presidente del Colegio y Miembro del Directorio del Seguro Social del Arquitecto, haciendo uso de la palabra.



El Presidente del Colegio Provincial, Arquitecto E. Marcet Beato, haciendo uso de la palabra en el almuerzo donde se reunieron los elementos más destacados de la sociedad matancera para festejar con nosotros "El Día del Arquitecto".



CASAS DE BLOQUES DE CEMENTO

Las residencias construídas con bloques de cemento, cada día van teniendo mayor aceptación, pues son económicas y seguras y proporcionan una temperatura más fresca en el interior de las viviendas.

CONSTRUYA SU RESIDENCIA
CON BLOQUES DE CEMENTO

HAGA SUS BLOQUES CON CEMENTO "EL MORRO"

COMPAÑIA CUBANA DE CEMENTO PORTLAND

EDIFICIO AMBAR MOTORS
INFANTA No. 16 - HABANA

TELEFONO U-1095
APARTADO 829

*Coopere con el Consejo Nacional para la Pre-
vención de Accidente en su humanitaria labor*



EL QUE QUIERE LO MEJOR...

...PIDE MARMOL

Y el que quiere el mejor mármol
con el mejor acabado y al mejor
precio pide...

***Mármoles:* PENNINO**

EL MARMOL NO TIENE SUSTITUTO

PISOS DE TERRAZZO

LUIS MION, S. A.

CASA FUNDADA EN 1911

EUGENIO FORNASIER, PRESIDENTE
MANUEL FORNASIER MION,
TESORERO ADMINISTRADOR
GABINO ARAUZ, DIRECTOR

PEDROSO No. 5
TELS. ML-1663 - W-0275
LA HABANA



MIEMBRO DE HONOR DE
THE NATIONAL TERRAZZO &
MOAIC ASSN INC

LA VENECIANA FABRICA DE MOSAICOS

DE
EUGENIO FORNASIER

10 DE OCTUBRE No. 816. (ANTES JESUS DEL MONTE)

TELEFONO: 1-4436

SEÑORES ARQUITECTOS:

EXIJAN Y RECOMIENDEN
EN SUS ESPECIFICACIONES

TUBOS DE BARRO VITRIFICADOS

DE LAS MARCAS

BREGOLAT - BANDIN - FIRE
FULTON o AZORIN - ESTRELLA

ASOCIACION DE FABRICANTES DE TUBOS
DE BARRO VITRIFICADO DE CUBA

San Lázaro, 557, altos - Teléfono: A-2432 - Habana

JOSE PLATAS

Representante de Fábricas Extranjeras

•
EFECTOS SANITARIOS
PLANTAS ELECTRICAS
"KOHLER OF KOHLER"

•
AMARGURA NUM. 64, (BAJOS)
entre San Ignacio y Mercaderes
TELEFONO: M-1581

**BALDOSAS DE
GRANITO**

PISOS La Mercedes

ARZOBISPO 209, CERRO

TELEFONO 1-5885 LA HABANA

ANTONIO COVELAS

Pisos de Granitos - Zócalos de Fachada Brillado y de Marmolina - Escaleras - Bancos - Mesas Brillado

◆
CONSEJERO ARANGO NUM. 255
Entre Cádiz y Zequeira (Cerro) — Teléfono: A-9312

Construya su Casa y Modernicela
CON BLOQUES DE CEMENTO

COMPañIA NACIONAL DE MORTEROS, S.A.

ARENA GRIS - TERCIO - ARENA ROJA

Oficinas y Planta:
Calle 30 s/n, entre 15 y 17, Margen del Rio Almendares, Vedado
Teléfonos: F-4059 y F-3546

INGLATURRE

PUERTAS METALICAS, HERRERIA
Y ALUMINIO EN GENERAL

◆
SERAFINES No. 215 TELEFONO M-3098

LA MURALLA

DE GOMEZ RUIZ Y CIA.

IMPORTADORES DE FERRETERIA
Especialidad en Herrajes, Pinturas, Correderas,
Tuberías de Metal, etc.

MURALLA Y COMPOSTELA
TELEFONOS: A-6010 - A-6011 LA HABANA

**Para su mayor conveniencia . . .
GRANDES EXISTENCIAS LOCALES DE
ALUMINIO REYNOLDS**

La Reynolds Internacional de Cuba tiene en existencia un variado surtido de aluminio para la manufactura de sus productos—presentes y futuros.

A su inmediata disposición hay:

LAMINAS

Planas y en
rollos, Lisas
y repujadas

PERFILES

Angulares, U's, T's,
Canales, Formas
estructurales, Perfiles
especiales para ven-
tanas, Celosías, etc.

TUBERIA

de toda
clase

BARRAS

Redondas,
cuadradas,
rectangulares

La Reynolds Internacional de Cuba, además, le ofrece gratuitamente su experto servicio de consulta sobre cualquier uso del ALUMINIO REYNOLDS, o sobre la manufactura de nuevos productos.

Depósitos convenientemente situados en La Habana:

REYNOLDS INTERNACIONAL DE CUBA, S.A.

Calle Desagüe 207, Habana, Cuba, Teléfono: U-6414



YESO MARCA:
CORONA Y YUMURI

F. DOMINGUEZ Y HNO.

FABRICA: CARRETERA VERSALLES K. 1 MATANZAS

OFICINA Y DEPOSITO:
SUBIRANA 261 - HABANA
APARTADO 908

U-4224



“EL HIGIENICO”



TELS. BO-7644 - BO-7425

ECONOMIA • RAPIDEZ • SERIEDAD
TRABAJOS GARANTIZADOS

El aparato mecánico más sanitario e higiénico para limpieza de fosas "mouras", pozos absorbentes y similares. El único patentizado que puede trabajar de día y noche. Perforaciones, construcciones, reparaciones, explosivos y todo lo concerniente al giro.

ALMENDARES 309 SAMA NUM. 265
Teléfono: BO-7644 Teléfono: BO-7425
M A R I A N A O

Se hacen trabajos en toda la provincia de La Habana

CIA. IMPORTADORA SOBRIN, S.A.

IMPORTADORES
DE FERRETERIA GRUESA
Y EFECTOS SANITARIOS

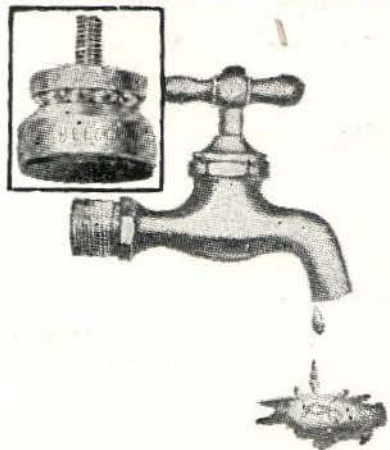
Oficinas y Almacenes: **TELEFONOS:**
PALATINO 202 - CERRO I-6116 - I-7813 - I-8733

CALERA EL AGUILA

TERCIO DE CAL
PULVERIZADA SIN CALICHE

GARCIA Y CIA.

CEIBA (Marianao) TELEFONO B-1081



EL EDIFICIO CAPI

de 1 y 23, Vedado, de 64 apartamentos, nos ha reportado que el consumo TRIMESTRAL DE AGUA ES DE \$80.00. Este Edificio está equipado en su totalidad con LLAVES BELCO. Cada apartamento de este inmueble tributa aproximadamente \$1.25 trimestral por este consumo. La LLAVE BELCO por su exclusivo tipo de "zapatilla" montada sobre caja de bolas no sólo elimina radicalmente el goteo sino que regula el chorro. Centenares de edificios fabricados por los arquitectos señores Alberto Prieto, Manuel Cópado, Eladio González del Valle, Martín y Moreyra, Jorge L. Echarte, Rafael de Cárdenas, Zenón Martín, Rodríguez y Castellanos, etc., están equipados con LLAVES BELCO. La LLAVE BELCO es de manufactura americana y su bronce y cromo son de primera calidad. Consultémos antes de decidir la compra de sus aparatos sanitarios.

“BELCO”
(BALL-BEARING VELVET SEAL)

Distribuidores Exclusivos: EMANUEL CARVAJAL

APARTADO 2442 LAMPARILLA, 351, ESQ. A AGUACATE HABANA TELEFONO M-3822

JUEGOS DE BAÑOS
AZULEJOS

PAPEL DE
TAPIZAR

MACETAS VIDRIADAS
ARTICULOS PARA EL HOGAR

Cubasanita

CABLE: CUBASANITA
TELS.: M-7505 - A-8914

O'REILLY, 454
LA HABANA

INSTALACIONES Y EFECTOS ELECTRICOS

DEMESTRE Y CIA., S.A.

INGENIEROS ELECTRICISTAS

CARRETERA DE RANCHO BOYEROS. 560

TELEFONOS: 1-5830 - 1-3813

talleres

ornacem, s. a.

ORNAMENTACION DE CEMENTO
TERRAZO

AVE. DE LA INDEPENDENCIA (Carretera Rancho Boyeros)
KILOMETRO 7 — CAPDEVILA

Teléfono: 1-1749

bandin y cia. s. en c.

IMPORTADORES DE
EFECTOS SANITARIOS
Y MATERIALES DE
CONSTRUCCION

TELEFONOS: U-3058 - U-2424
CABLE Y TELEGRAFO: "BANDINCO"

AVENIDA DE MENOCAL NUM. 402
ESQUINA A SAN MIGUEL - HABANA

TELEFONO X-1062
APARTADO 256

CABLE Y TELEGRAFO
"PLANIOL"

R. J. PLANIOL Y CIA.

MALERAS DE TODAS CLASES, PLYWOOD, TEJAS, PAPEL DE TECHO, CEMENTO, CABILLA, TUBERIA

LUYANO 726. ESQ. A PORVENIR

LA HABANA, CUBA

TEJAR TOLEDO

CONSISTENCIA, UNIFORMIDAD Y SERVICIO

LADRILLOS

TELEFONO B0-7016 - MARIANAO

Cía. COMERCIAL "AGUA DULCE", S. A.

MATERIALES DE FABRICACIÓN — AZULEJOS DE TODOS COLORES
EFECTOS SANITARIOS — TUBERIAS DE TODAS CLASES

AVE. DE MEXICO, 463 (Antes Cristina)

TELEFONO A-8145 - HABANA

"LAFARGE" EL REY DE LOS CEMENTOS BLANCOS - SIEMPRE FRESCO

PRECIOS ESPECIALES PARA ARQUITECTOS E INDUSTRIALES

UNICOS DISTRIBUIDORES: AVELINO GONZALEZ, S. A.

AVENIDA DE ESPAÑA No. 463 - TELEFONO: M-3429 - CABLE Y TELEGRAFO: "VIVES" - LA HABANA

TEJAR CONSUELO. S. A.

LADRILLOS CONSUELO

ALTA CALIDAD

CALZADA DE PUENTES GRANDES No. 14

TELEFONO I-7052 - HABANA

LA CASA PONS, S. A.

FUNDADA EN 1866

EFECTOS SANITARIOS Y MATERIALES DE FABRICACION

AVENIDA DE BELGICA (EGIDO) No. 562, HABANA.
PARQUEO PARA CLIENTES ENTRADA POR ZULUETA

TELEFONOS: (ML - 1217
ML - 1577

FUNDICION SAN JOSE, S. A.

**FUNDICION DE HIERRO - BRONCE
TUBERIAS Y PIEZAS SANITARIAS**

- INDUSTRIA FUNDADA EN 1920
- LA PRIMERA EN TUBERIAS SANITARIAS

10 DE OCTUBRE 115 (Frente a Alejandro Ramirez)

TELEFONO W-7033

Ferretería EL UNIVERSO

M. SIERRA

EFECTOS SANITARIOS, ELECTRICOS, MATERIALES DE CONSTRUCCION
GRAN DEPARTAMENTO TECNICO EN INSTALACIONES SANITARIAS

PADRE VARELA, 766
(Belascoain)

TELEFONO: U-5821
La Habana, Cuba

HIERROMAT CUBANA, S. A.

MATERIALES DE HIERRO Y CONSTRUCCION

CABILLAS - TUBERIA - ALAMBRES - CEMENTO BLANCO

CALZADA DE BUENOS AIRES Y AGUA DULCE - LA HABANA - TELEFONO 1-4443

Taller de Carpintería en General

DE ANDRES C. LAGOA

Calle 4ta., entre Ave. 1ra. y Ave. 3ra., Rpto. Vista Alegre, Guanabacoa. Teléfono: X-2706

LADRILLOS MATO

PRODUCTORA DE LADRILLOS MATO, S. A.

LADRILLOS DE INSUPERABLE CALIDAD Y MAYOR RESISTENCIA. MEDIDAS STANDARE $10\frac{1}{2} \times 5 \times 3$

REAL No. 14 — PUENTES GRANDES — TELF. 1-3455



Los Arquitectos favorecen con sus compras a los señores Comerciantes que se anuncian en las páginas de esta Revista.

MOSAICOS CRESPO, S. A.

FABRICA DE MOSAICOS • AZULEJOS DE TODAS CLASES

Peldaño para escalera antirresbalable
20 x 30, Patente No. 293

LOSA 14 x 28 PARA VENTANAS

Peldaño para escalera lisa
20 x 30, Patente No. 300

AVE. 10 DE OCTUBRE NUMS. 168-170
PUENTE DE AGUA DULCE

CABLE Y TELEGRAFO: CRESPOCA
TELEFONO: M-8585

GONZALEZ Y HERMANOS

SUCESORES DE MANUEL LOPEZ

MADERAS - TEJAS

TELEFONO: OFICINAS: X-1785
TALLERES: X-1278

AGRAMONTE Y LUGAREÑO
LUYANO - LA HABANA

CELESTINO JOARISTI y Cía.

ALMACEN DE FERRETERIA Y ESTRUCTURA DE ACERO

Almacenes:

M. GOMEZ, 385 - ESTEVEZ, 6 - FLORES, 2 y 4
TELEFONO: W-4950

Planta: X-3707 - Cable y Telégrafo: JOARISTI
MAXIMO GOMEZ NUMERO 933 - LA HABANA

CALERA SANTA TERESA, S. A.

Depósito Habana: 17 y 32 - VEDADO

APARTADO 1691 - HABANA. TELFS.: F-2971, F-9111

HIDRATO DE CAL EXTRAFINO - BLOQUES DE CEMENTO
ARENA - TERCIO HECHO A MAQUINA
MATERIALES DE CONSTRUCCION EN GENERAL

Fábrica: Cañas, Artemisa Teléfonos: 183 - 2 - 183 - 3
Cable y Telégrafo: "MADOMIN"



Compañía Nacional de Espejos, S.A.

Fábrica de espejos, especialidad en lunas para puertas de closet, vidrios y cristales de todas clases, existencias de cristal SOLEX, material que amortigua los efectos de los rayos solares, ladrillos de cristal, herrajes para persianas de Miami para usar cristales, cristales para automóviles y todo lo relacionado con el giro

ESPADA 515, ESQ. A VALLE
LA HABANA

TELEFONOS: { U-1913
 { U-5864

MARMOLES Y PIEDRA
CAPELLANIAS Y PISOS DE TERRAZO

GALLO Y CIA.

CAMPILLI, ESQUINA A SANTA TERESA
ALTURAS DEL BOSQUE, MARIANAO - B-2830

HELIOTERMOS

EL CALENTADOR SOLAR PERFECTO

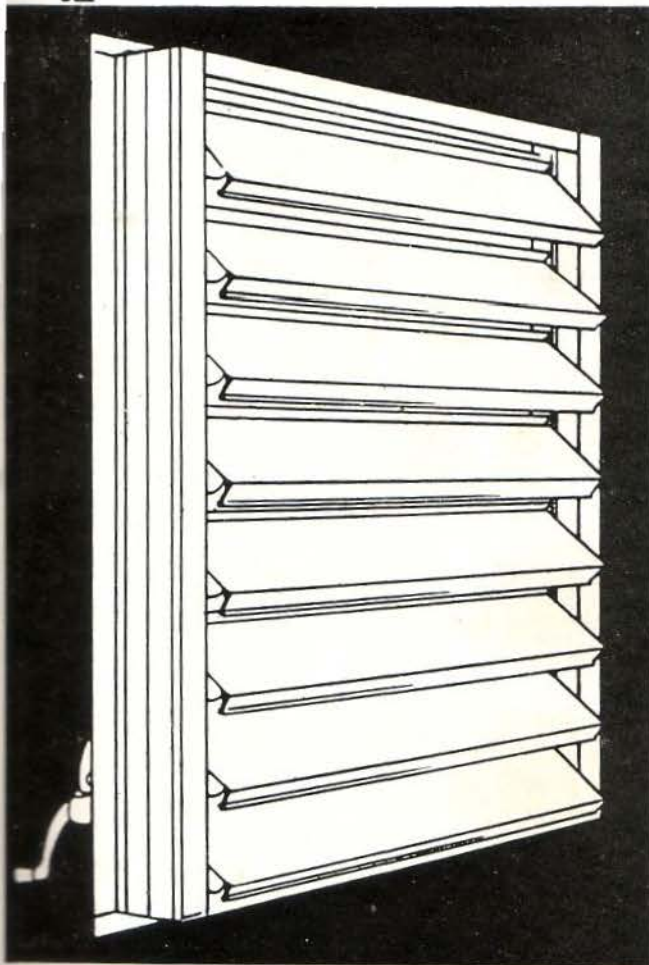
APLICACIONES INDUSTRIALES, S. A.

O'REILLY No. 362 (entre Compostela y Habana)

TELEFONO A. 4227

OBI

La calidad en ventanas de **DURO-ALUMINIO!**



Embellezca y déle distinción
a su hogar con lo mejor en
VENTANAS DE

DURO-ALUMINIO:

OBI

**A UN COSTO MENOR
DEL QUE UD. PIENSA!**

- **BELLEZA**
- **CONFORT**
- **ECONOMIA**
- **DURACION**
- **CALIDAD**

Las ventanas OBI son fabricadas
por completo con secciones
extrusión **DURO-ALUMINIO
AMERICANO 63S-T5**
... y son tan fuertes; bellas y
cómodas de operar
que no tienen rival.

La única **con jamba integral** que tapa la
junta entre ventana y muro interiormente.

Cierre **hermético**. Las tablillas no se
pandean jamás.

Completamente **ensamblada con torni-
llos** para no perder nunca el temple.
Sólo OBI ofrece esta ventaja.

Operador **silencioso**, garantizado contra
roturas por el uso.

Pintadas al fuego en el color que se
desee. Fáciles de limpiar desde el interior
de la casa.

Las persianas con tablillas de duro-
aluminio OBI pueden combinarse con
ventanas de **tablillas de cristal**, a un alto
igual. También pueden combinarse con
"Picture Window".

Un producto de

INDUSTRIAS FENESTRA, S. A.

Carretera de R. Boyeros, Km. 7
Apartado 2821

Telf. I-1749
La Habana



Edificio construido en la Avenida 26 y Avenida del Zoológico, Alturas del Vedado.
Propietaria: Cia. Constructora Jaime Canavés, S. A. Arquitecto: José Canavés Ugalde.

**ESTE EDIFICIO HA SIDO EQUIPADO CON
LOS HERRAJES DE ALTA CALIDAD**

SARGENT

DISTRIBUIDORES EXCLUSIVOS

COMERCIAL OXFORD, S. A.

19 DE MAYO No. 5 esq. AYESTARAN - HABANA - TELEFONO: U-3809

G. MENENDEZ
Presidente

J. MANZARBEITIA
Director

SALON DE EXHIBICION

Agradeceremos visite nuestro Salón de Exhibición en 19 DE MAYO No. 5, CASI ESQUINA A. AYESTARAN (al lado de "Vasanitram", S. A.) donde tendremos especial placer en atenderle.