

vol. 14

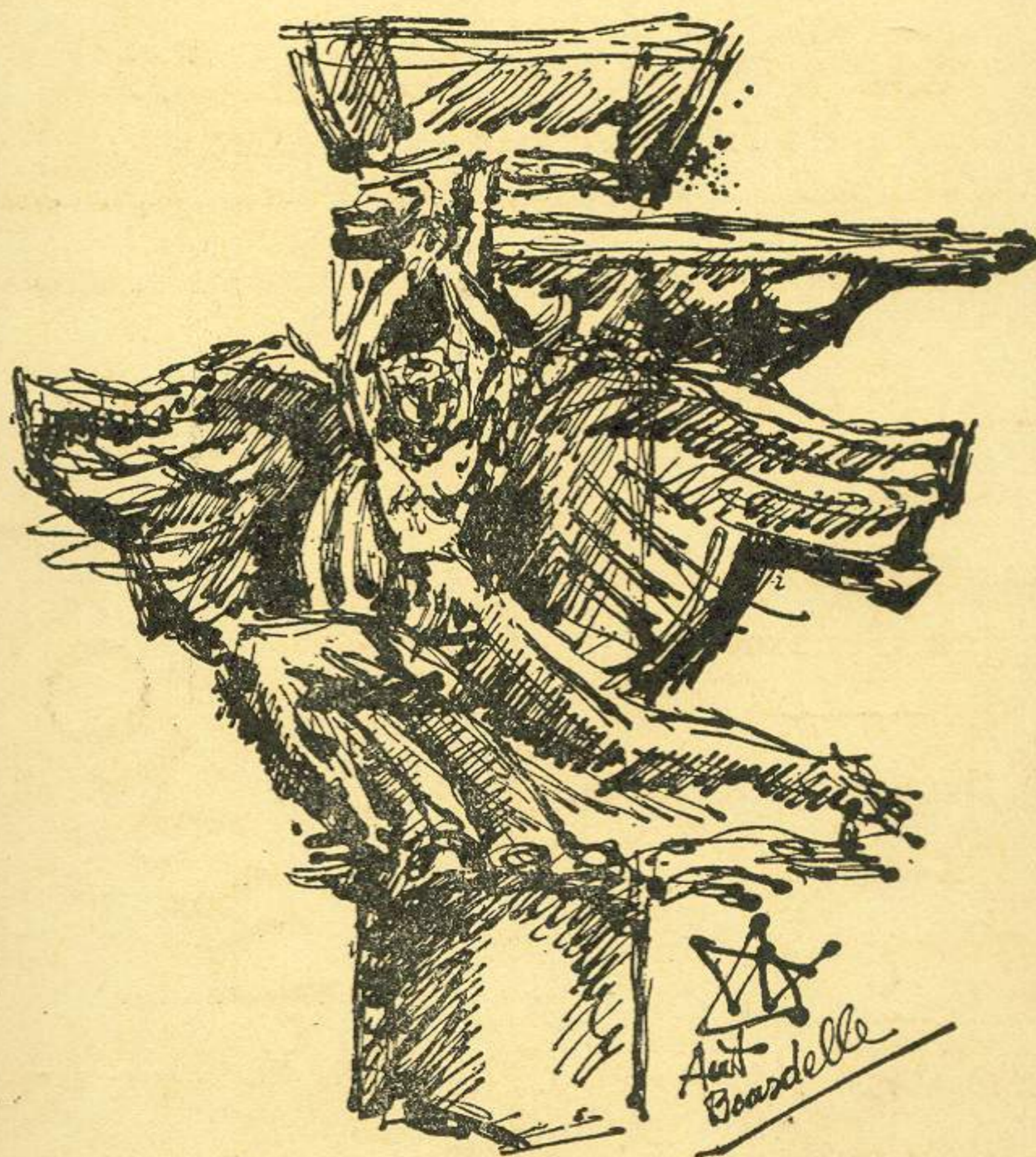
no. 3

colegio de arquitectos



revista

mensual



la habana

marzo 1930

SEÑORES ARQUITECTOS:

NO OLVIDEN QUE

BUENA ILUMINACION

SE OBTIENE UNICAMENTE MEDIANTE

UN EFICIENTE ALUMBRADO

RECUERDEN, ASIMISMO, QUE LA NECESARIA DISTRIBUCION DE TOMACORRIENTES, CONSTITUYE EL COMPLEMENTO DE UNA PERFECTA INSTALACION ELECTRICA, EN LAS CONSTRUCCIONES MODERNAS.

¡CONSULTENOS!

LOS SERVICIOS DE NUESTRO DEPARTAMENTO DE ILUMINACION COMERCIAL ESTAN A SU DISPOSICION

Cia. Cubana de Electricidad
A las Ordenes del Público

L. SOSA Y CIA.

CONTRATISTAS

Instalaciones Eléctricas
en General

Venta de efectos eléctricos,

Lámparas

y Motores en General

OBRAPIA 58. HABANA

TELEFONOS:

M-1730 - A-2832 - FO-1175

J. PENNINO

MARMOLÉS

AVE. MENOCA 45

Tel. U-1850 U-2242

LANE AND SONS

DISTRIBUIDORES EXCLUSIVOS PARA CUBA

DEL

“PRESWOOD” MASONITE Y PRODUCTOS, “AGUA-FALT”

FABRICANTES DE

VENTANAS DE ACERO DE TODAS CLASES “TIPO-FENESTRA LA CEIBA”

PUERTAS DE ACERO

LUCERNARIOS “LEAD SEAL”

(TODOS DE ACERO A PRUEBA DE AGUA Y VIENTO)

TECHOS “LITO-TERMOS”

DE BARRAS DE ACERO PATENTADAS CON PLANCHAS DE FIBRO-CEMENTO
Y CON VIDRIO ALAMBRADO DONDE SE DESEE
A PRUEBA DE GOTERAS Y CICLONES

LOUVERS DE VENTILACION CONTINUA Y VENTILADORES DE TECHO

TALLERES Y DEPOSITO EN CEIBA, MARIANAO

G. TOCA, S. en C.

COMERCIANTES IMPORTADORES

ARTICULOS SANITARIOS Y

MATERIALES DE

CONSTRUCCION

DEPARTAMENTO DE

INSTALACIONES SANITARIAS

OFICINAS Y EXPOSICION:

PADRE VARELA (antes Belescoáin) 118

TELEFONO A-2747

HABANA

Compañía Nacional de Morteros, S.A.

GARANTIZADO CONTRA CALICHES

MAS ECONOMICO Y MEJOR

GARANTIAS A SOLICITUD

Construya con Mortero Preparado

HIDRATADO

PLANTA: RIO ALMENDARES Ent. 15 y 17
TELEFONOS: F-3546 y M-1424.

OFICINA: CALLE DE CUBA 49

LAMPARAS Y FAROLES



EN
BRONCE Y
HIERRO FORJADO
PIDANOS PRESUPUESTOS
FABRICADAS A SU GUSTO

LA INSULAR

FABRICA NACIONAL DE LAMPARAS

PRADO 29

TEL. A-3323

FACILIDADES DE PAGO

PEREZ HERMANOS, S. en C.

LUYANO

GRANDES TALLERES
DE MADERA

Pino Tea, Pino Blanco, Cedro y Caoba
Especializamos en Madera para
Marcos de Puertas

Tejas Planas Francesas, Alicantinas
y Cubanas.

Nuestras Maderas de Encofrados en
"Standard" Cubano representan una
positiva ventaja.

Hecemos precios especiales para
tejas planas Cubanas.

TELEFONOS: X-2143 — X-1535

Pinturas "MARIETTA"

PINTURAS PARA TODOS LOS USOS

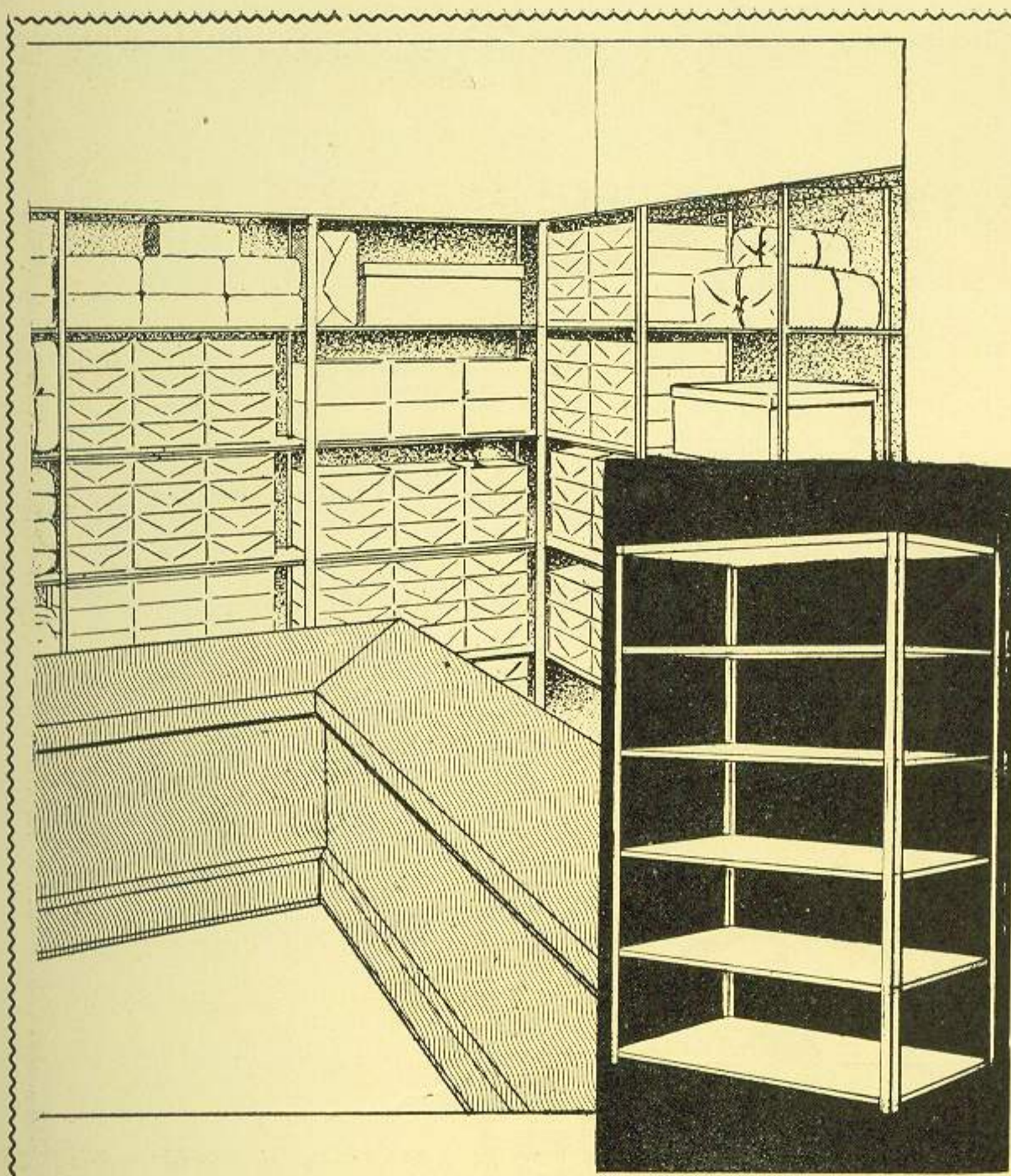


Pintura preparada para Madera, Acabado de Concreto, Pintura Mate para Interior, Pintura para Piso, Minio, Oxido Rojo, Grafito, Tintes, Barniz Spar para Exterior, Colores en Pasta, Calzomina, Colores en Polvo a la Cal, Blanco "Dos Leones", Aceite puro de Linaza, Aguarrás Puro del Pino, Brochas, Polvo para rústicos, y todos los artículos necesarios para pintores y decoradores.

CASA MARIETTA

NEPTUNO 116 HABANA TELEF. A-9888

EXIJALE SIEMPRE A SU PINTOR QUE USE PINTURAS "MARIETTA"



ESTANTES DE ACERO

Para Oficinas
Bibliotecas
Establecimientos
Etcétera.

SE HACEN EN TODOS
TAMAÑOS

INDUSTRIAS NACIONALES VALLEJO

(antes Vallejo Steel Works)

AVE. DE MEXICO 58. TEL. A-9382

H A B A N A

AMERICAN STEELCORP. OF CUBA

Estructuras de Acero

HABANA 86, 4º piso.

Teléfono M-7931

ROGELIO C. NOVO

OFICINA: AGUIAR 75

DEPTOS. 318 Y 319. TEL. A-5684

DEPOSITO DE PIEDRA EN CANTERA

“TOLEDO”

MARIANAO

TEL. I-7639

DEPOSITO DE ARENA EN 28 y 13

RIO ALMENDARES

TEL. F-1495

Con existencia de arena Silícea para
entrega inmediata

PARA

OBRA ETERNA

C O N C R E T O



CEMENTO

“El Morro”

LA COMPAÑIA CUBANA DE CEMENTO PORTLAND

Manzana de Gómez 334

H a b a n a

COLEGIO DE ARQUITECTOS DE LA HABANA

REVISTA MENSUAL DE ARQUITECTURA

DIRECTOR GENERAL:
LUIS DEL MONTE

DIRECTOR TÉCNICO:
S. ACOSTA



ADMINISTRADOR:
J. G. DU'DEFAIX

DOMICILIO SOCIAL: CALLE 25 Y AVE. MENOCAI.

TELÉFONO: U-1640

SUSCRIPCIÓN ANUAL \$3.00

VOL. XIV

LA HABANA, MARZO 1930

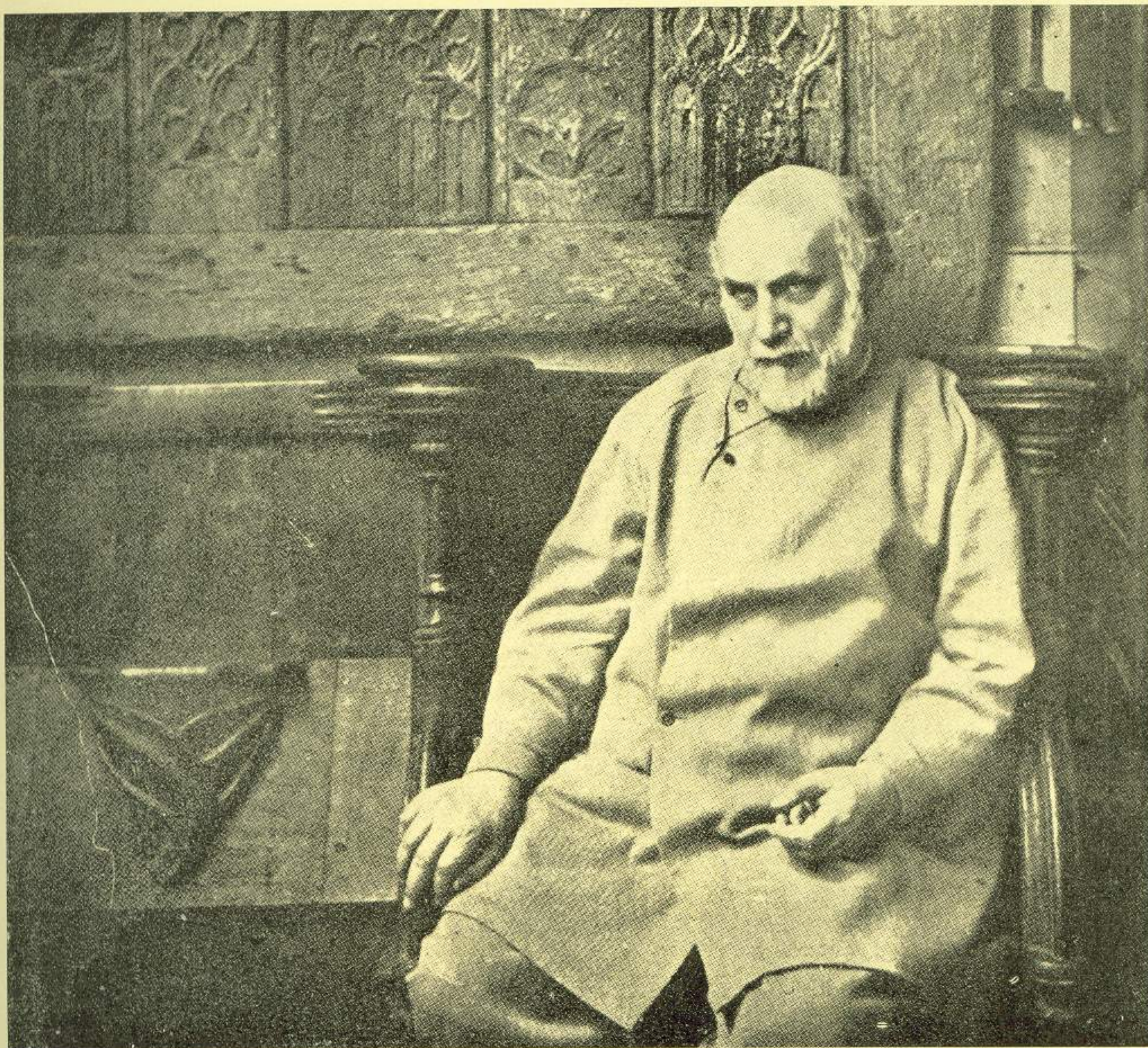
NUMERO 3

SUMARIO

	Página
Emile Antoine Bourdelle, por el arquitecto J. M. Bens Arrarte	7
Construcciones Escolares, por el arquitecto Leonardo Morales	16
Los premios del Club Rotario	23
Entrega de los Premios "Arellano y Mendoza" y "Morales y Cía"	28



Rodin trabajando en la "Puerta del Infierno" por Bourdelle.



Una de las últimas fotografías del Maestro.

EMILE ANTOINE BOURDELLE

La más alta figura del arte francés contemporáneo fué, acaso, el escultor Emilio Antonio Bourdelle, recientemente fallecido. En este artículo se le rinde merecido homenaje y se intenta una interpretación de su personalidad.

El escultor de la velocidad ha muerto.

El artista que recogió un ritmo arcaico, para devolverlo en la armonía de su época y fué a la vez el arquitecto de la escultura que reaccionara contra el desorden en la composición, el decorador que rimó planos y sombras, el nuevo maestro de una generación de escultores y arquitectos, más grande en el extranjero que en la propia Francia, ha dejado al partir una vía abierta, una escuela propia y una obra llena de juventud.

Rodin nos decía de él: "Es un iluminador del porvenir. Yo amo su escultura muy personal que corresponde a su naturaleza sensible y a su temperamento apasionado y fogoso. Y le encuentro esa certera delicadeza que es propia de los fuertes. La impetuosidad es la característica del talento de Bourdelle. Su escultura es viviente, es ática, tales sus deliciosas figuras donde se encuentra la gracia nutrida de Tánagra. Después de los griegos él trae los últimos tonos de la belleza y sabe esparcir esa luz normal que envuelve todas las cosas en los bellos días de sol".

colegio de arquitectos de la habana

He aquí dos eslabones que se siguen en la cadena del arte francés.

Rodin cuya principal característica es crear la vida en el movimiento, nos dice que a Bourdelle le caracteriza la impetuosidad, y si traducimos la impetuosidad como la velocidad de la pasión, tendremos nuestro primer aserto.

Tal vez, las generaciones futuras den la Epopéya Polonesa, o el Heracles, o su Athenas activa para representar la velocidad de nuestra vida, o puede ser que las cabezas de los hombres del año 3000 modeladas por ella, presenten en el cráneo las deformaciones que Bourdelle dió al Heracles.

Una síntesis biográfica nos dice:

De familia modesta, Bourdelle nace en Montauban en el 1861. Su padre carpintero ebanista y un tío que labraba piedras fueron sus primeros maestros; en el taller familiar aprende a trabajar la materia y a conocer sus más simples fórmulas de expresión; y es allí donde él se aficiona y aprende también lo que más tarde va a constituir la base de su personalidad, la escultura arquitecturada como él la llama.

De muchacho demuestra habilidad, se le admira en el seno de la familia. Un día, un amigo de su padre le pide que esculpa una tabla, y Robert Rey comenta: "Bourdelle hubiera podido decir: de esa tabla salí yo".

Concurre a la Escuela de Artes de su villa y obtiene una beca. Hace estudios en Tolosa y a los 24 años parte hacia París. Meca y peregrinación forzosa de todo artista.

En París, a cuesta con esos dos pecados capitales que se llaman orgullo y ambición, indispensables a todo artista, el joven Bourdelle ingresa en la Escuela de Bellas Artes, en el Atelier Falguiera.

Francois Fosca, en un estudio biográfico, no menciona la influencia que hubieran podido tener en el alumno los consejos de este maestro; simplemente nos dice: "Cuando sale de l'Ecole, Bourdelle estaba bajo la influencia de Miguel Angel, ese tirano que ha hecho pesar su yugo sobre tantos escultores".

Sin embargo, al estudiar los críticos algunas obras de Falguiere, nos dicen que conservaba la gracia de un francés que visitó Florencia y que bien la recordaba. ¿No se podrían ligar estos dos pensamientos para justificar su paso por la Escuela, su primera época, o hacerle qui-

zás justicia a Falguiere? Esperamos que la Historia aclarará esta duda.

En este tiempo, Bourdelle vive pobre en un pequeño Hotel de la Rue Bónaparte, y lleno de admiración por el coloso de Florencia, envía al Salón de 1885 una de sus primeras obras, su primer hombre, Adán.

Luego, deja las lecciones de Falguiere para oír los consejos de Dañou y Rodin, y entra como ayudante en el atelier de este último.

Hasta 1902 crea y estudia; los escultores románicos, los góticos, los arcaicos griegos. Rude y Carpeaux son objeto de su análisis. Nada muestra mejor su fuerte personalidad que esa facultad de asimilación.

En ese momento ensaya todo: bustos, monumentos, las materias más diversas, mármol, madera, bronce y la pintura al fresco y al aceite. Esto se le reprochó. ¿No riscaba dispersarse? Por el contrario Bourdelle veía su camino trazado, sabía a donde iba y todo aquello que parecía distraerle le era por tanto necesario.

Hacia esa época empieza un Monumento en su Villa natal, el Homenaje a los muertos de la Guerra (1871) de Tarn y Garone. Obra importante donde el artista ha mostrado conjuntamente su amor a la fuerza, su impetuosidad y sobre todo sus ansias y buscas por lo nuevo.

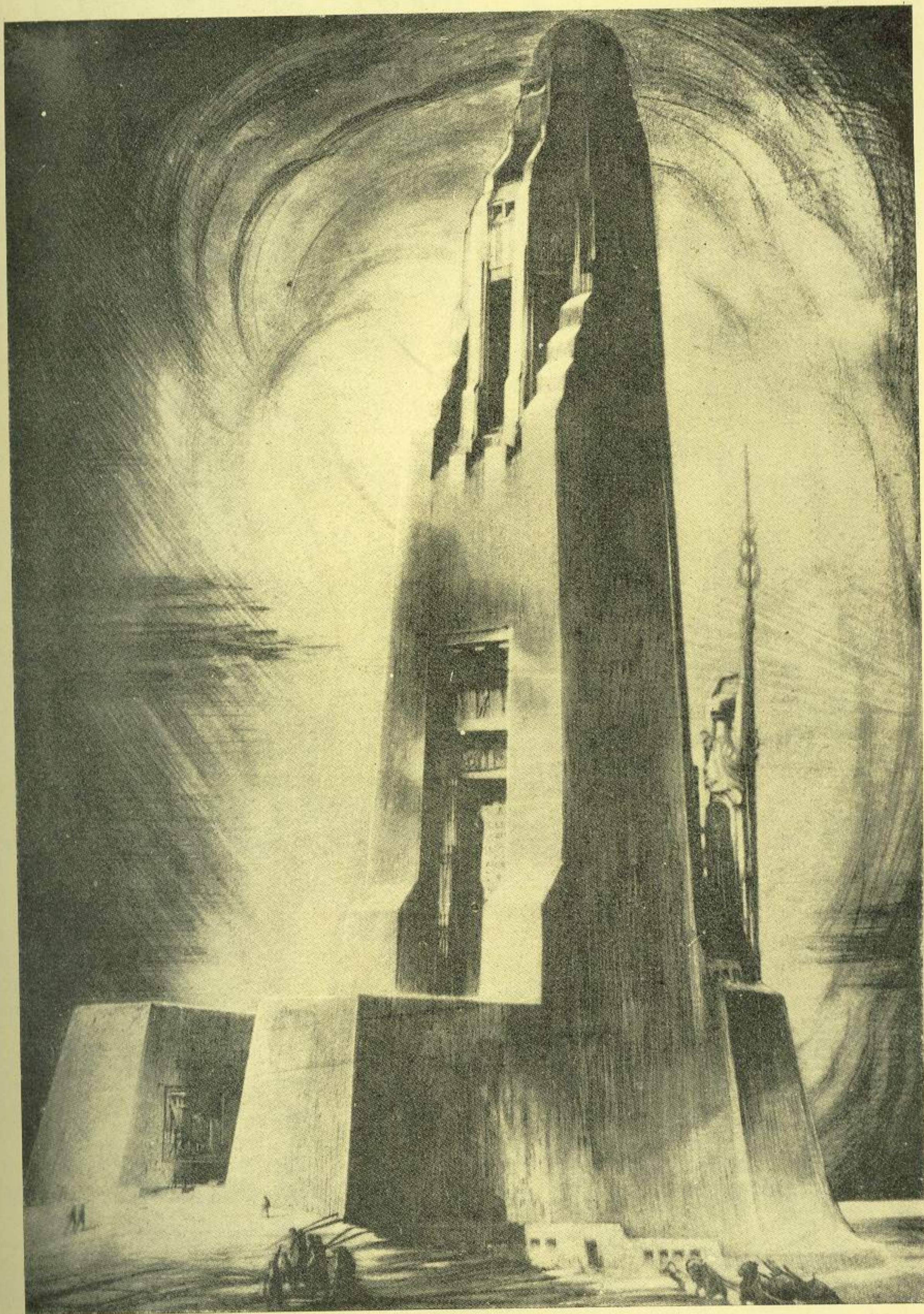
Allí trabaja nueve años, pero obligado por razones de salud a dejar la escultura, empieza de nuevo a pintar. Ejecuta óleos, pasteles de un metier amplio y retrata frescas caras de niños y mujeres.

Apartado de su carrera, este paréntesis en que pinta, empleando para traducirse otra materia que no es la suya, ¿ese periodo de tiempo, no será el almacén de su fuego? ¿No será esta la cantera de donde va a salir, para tallarse?

A medida que el Monumento de Montauban se acababa, sus figuras tomaban el hálito tempestuoso que es de él mismo, y Bourdelle se iba librando de la influencia de Rodin que constituyó el segundo período de su vida.

¿Cómo vamos a extrañarnos de esta influencia si Bourdelle es alumno de Rodin y trabajaba en su atelier? Cuando un escultor de talento se eleva sobre sus contemporáneos, ¿cómo la generación que le sigue no va a sufrir su influencia?

Durante 20 años Rodin reinó en la escultura como maestro indiscutible.



MONUMENTO DE LA PUNTA DE GRAVE
Andre Ventre. A. Bartholome, Arquitectos.—A. Bourdelle. Escultor



Epopéya Polonesa (Monumento de Mickiewicz.)

No se imaginaba que pudieran existir otras vías que las que él había abierto. Más tarde los pretendientes rebeldes se imponen: Bourdelle, Maillol, Bernard, Despiau.

La reacción fué tanto más fuerte como la tiranía había sido violenta.

La necesidad que tenía Bourdelle de librarse de Rodin despertada en él las enseñanzas y los consejos paternos, y no es absurdo imaginar, nos dice Fosca, que el artista suprimiera de un golpe partes de su vida, que si Rodin no hubiera existido, se habrían desarrollado mucho más.

En ese momento Bourdelle siente lo que vive, lo que lleva adentro y se define con una frase afortunada: "Es la hora de construir".

En el 1905 parte de su obra está en pie y su personalidad hecha. Su Palas Atenea, Pené-

pe, el Heracles y el Centauro muriendo, lo prueban. La vuelta a los soles primitivos, el renacimiento de los mitos griegos, pero mitos que llevan con orgullo la etiqueta "Vingtieme Sicle".

Delante del Centauro que se desploma, Rey piensa en la catástrofe del Olimpo, y en esa voz que corre a lo largo de las playas de la Hellade: "Pan ha muerto".

Y en el pensamiento de Bourdelle, y en la sugestión de Rey, corre pareja la intensa velocidad de la emoción que tiene la obra.

¿Quién no ha sentido silbar la flecha del arquero que hoy llena por sí solo el Luxemburgo?

Bourdelle, como el griego Byron, no traduce en su primer estudio el ansia del esfuerzo, pero en el último del 1907, ese Heracles poderoso y



Monumento de la Punta de Grave.

colegio de arquitectos de la habana

de vida milenaria, despierta en el siglo XX...

...Su cabeza que al vuelo modeló, fué tal vez, más lejos que su flecha.

Pero dejemos a Bourdelle, mejor que nadie, que nos hable, que nos explique su escuela:

“Nuestras artes tienen tendencia a dejar los oropeles mentirosos: ellas se afirman en sus estructuras. Los ojos donde vive el espíritu abierto tienen vergüenza de los bordados que ocultan las flaquezas.

“Las mermeladas de piedra, de bronce o de madera, o aquellas fabricadas en arte de pintura se funden en las cloacas del pasado.

“Una honradez se establece. La Ciencia y el Arte se compenetran y el cielo del espíritu de mañana aclama la vuelta a los soles primitivos.

“Las palomas de la materia hijas de los grandes anhelos humanos, los barcos sobrepasando los mares, los autos desflorando las rutas, los aviones tuteando los cielos, todos esos recién nacidos de la larga constancia del hombre, todas esas formas despojadas, limpias de mentiras mortales, todas esas fuerzas constructivas son nuestra corona de penas, son nuestros laureles amargos, el rocío de lágrimas del alma con las cuales deslumbrara nuestro tiempo”.

Pero la síntesis, el emblema de todas esas formas, el sello de un siglo maquinista—maestro—¿lo habrás dado tú?

Bourdelle es creyente como Miguel Ángel. Si trata a la mujer será en forma casta o la hará diosa. El único desnudo voluptuoso que ha ejecutado, nos da una figura larga y flexible, cuyos senos son menores que la manzana que sostiene. No le encontraremos el sensualismo de Rodin. Sus faunos y sátiros no tienen la obsesión de la ninfa y sus disciplinas morales están traducidas plenamente. En toda su obra se vé un entusiasmo grave y puro, una fuerza interior elevada que no cabe en la feminidad, y sí por el contrario, vive y anima los dioses que él creara al marco de un siglo que adora el acero y goza la electricidad.

Por el novecientos doce, Bourdelle colabora con los hermanos Perret en la construcción del Teatro de los Campos Elíseos y no había en París en ese tiempo artistas más a la escala. Si los Perret revolucionan los métodos constructivos, reduciendo las masas arquitectónicas a un mínimum y logrando un máximun de efecto, Bourdelle se posesiona de casi toda la fachada, revoluciona la vieja escuela, la marca con un sello,

y con una técnica moderna y clásica, abre también, nuevas vías a los que vendrán.

Pero antes de seguir adelante tratemos de explicar otra de sus cualidades dominantes, lo que él mismo llama la escultura arquitecturada.

Bourdelle rechaza la independencia del escultor y la somete a la voluntad del arquitecto, que también vive en él, como ha vivido el pintor. El arte es uno. Para él un grupo escultórico no es un bouquet suspendido a un árbol. No. Es la misma flor que nació del árbol y se desarrolla sobre la construcción de piedra de la cual no puede ser separada. Bourdelle muestra aquí la eterna tradición, que el estúpido siglo XIX había perdido. En los finales del XIX y principios del XX, escultores y arquitectos estaban desunidos, cada cual daba una nota en la desarmonía de la orquesta, unos y otros se perdían en el ecléctismo, en el exceso de decorado o en lo que todavía se llama “la escultura del Salón”.

¿Qué otra cosa si no escultura arquitecturada son los porches románticos y góticos, sin tener que llegar a la escultura griega?

Una estatua, un grupo o un bajo relieve será proporcionado en función de las masas arquitectónicas que lo rodean, de las cuales mejor que el ornamento será el complemento. No importa que esta relación dependa de los factores de una plaza, de un palacio o de un jardín. Nada aislado sería armónico; la armonía envuelve una relación. Y es la armonía de las sombras arquitectónicas lo que Bourdelle lleva de nuevo a la escultura.

Una anécdota arqueológica pudiera decir que los primitivos escultores griegos aplicaron el ritmo de las estrías a los pliegues de sus estatuas y obtuvieron sombras de una misma familia, que pasaban por las columnas, por los frisos y los frontones dándole unidad a la obra.

Pues bien, Bourdelle, en un sentido amplio y moderno, lleva el ritmo de los planos a las masas arquitecturales de sus esculturas.

Para llegar a esta extrema simplicidad al mismo tiempo que a ese extremado vigor,—nos dice uno de sus comentaristas.—Bourdelle recorre las regiones donde las artes se debatieron en sus períodos primitivos, y nosotros añadiremos, no solo recorre estas regiones, sino que nace en una de ellas. En el Departamento de Tarn y Garone, tiene ante sus ojos en la infancia, los tímpanos románticos en los “por-

tails" de las iglesias de Moissac y otras, además de Tolosa, donde hace parte de sus estudios.

Esto explica el amor de Bourdelle por los bajos relieve y la definición que de él nos da Rey: "es un escultor galo-romano, nutrido de savia antigua".

Bourdelle encuentra más belleza en las orantes de Atenas y en los frisos de Deifos que en toda la escuela de Fidias y sus sucesores helenísticos.

Al terminar sus trabajos en el Teatro Champs Elysées, que hoy se admiran en todo el mundo como verdaderas chef d'oeuvres, al igual que Carpeaux, sufre también los ataques de la incompreensión y la envidia.

Después de la Guerra da al público el Monumento al General Albear en la Argentina.

Esto si que no es escultura para la importación como nos tienen acostumbrados en el trópico. Bourdelle emplea cinco años en hacerlo.

La Fuerza, la Elocuencia, la Victoria y el Derecho, están dignamente representadas por cuatro figuras que como cuatro columnas llenan las esquinas del pedestal. La Fuerza quedará como una de sus obras maestras, y este Coleoni moderno, este condottiero americano, pasará a la posteridad fundido en unas masas de un arte elevado, de un gran arte popular.

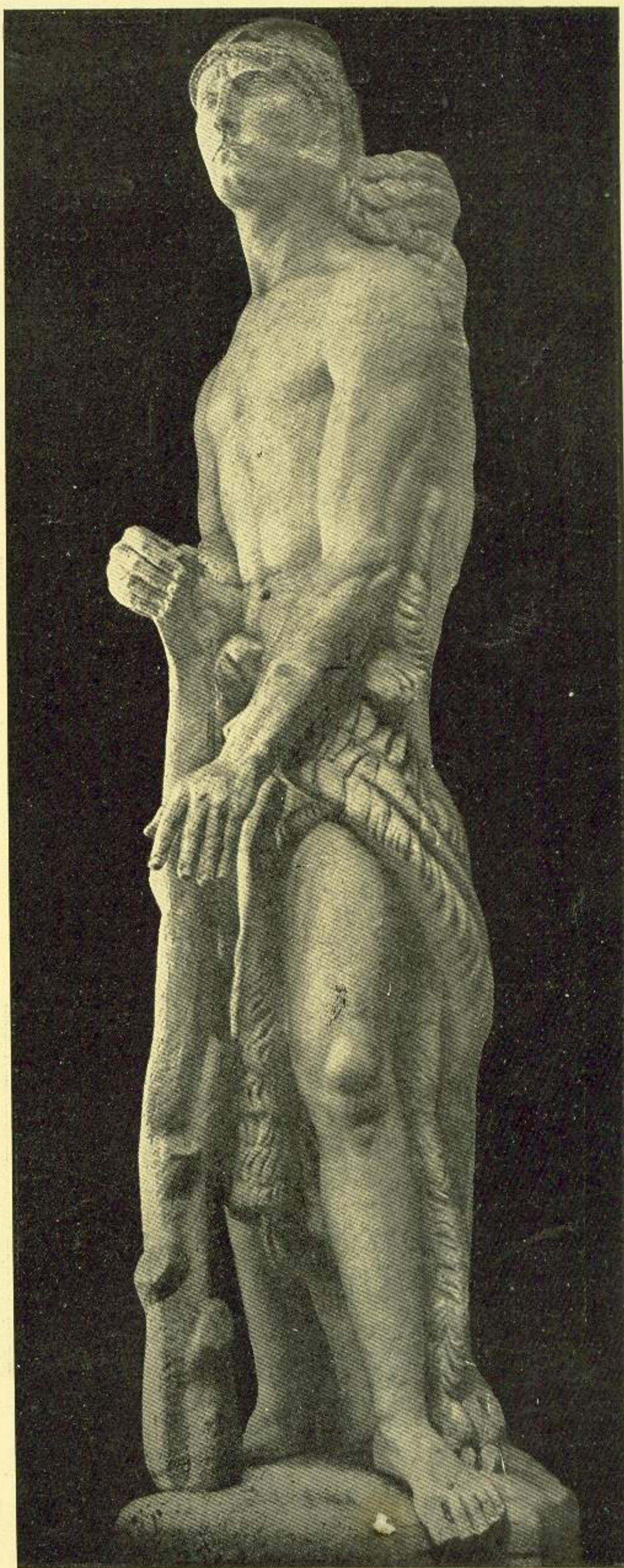
La Virgen de Alsacia le lleva del año 20 al 22. Cuando fué expuesta los críticos creían ver en ella, un recuerdo de las cofias bizantinas.

En realidad Bourdelle solo había reproducido los bellos pliegues que con un pañuelo se hacía en la cabeza una sirvienta que tuvo.

Al mencionar el Monumento de la liberación de Polonia cuya réplica se ha erigido en París este mismo año, se puede descubrir casi una profecía en el hecho de que Bourdelle creara esta obra, dedicada también al poeta Adán Mickiewicz, hace 25 años.

Para explicar esto hay que decir que de joven Bourdelle fué educado por Madame Michelet, la viuda del historiador, y ésta le trasmitió las tradiciones del 1848, e impresionado el artista por la imagen de esa patria repartida que no quería sucumbir, lo compuso dándonos también los pensamientos que transcribimos como síntesis de sus deseos:

¡"Oh Polonia, encerrada, estrujada, a quien le robaron su suelo, tú subirás y respirarás el cielo, porque si te tomaron tus flores yo te doy a las estrellas"!



La Fuerza (Monumento al General Albear).

colegio de arquitectos de la habana

“Va, Mickiewicz, elevando tu mano profética, a llevar al espacio y al azul tu palabra legada a la piedra jamás cansada”.

Hay demasiado dinamismo en esa Victoria, y demasiada obediencia en el bronce a la estrofa que lo anima, para intentar describirla.

Y otra Palas Atenea, en reposo, que escruta el horizonte. Está en el Monumento que ha elevado Francia en la Pointe de Grave, para conmemorar la llegada de las tropas americanas en la Gran Guerra. Para mejor apreciarla habría que mostrar el conjunto con las masas arquitectónicas que le sirven de fondo.

En el análisis, se ve la sobriedad de ese cuerpo de mujer apenas esbozado, dentro de la simplicidad del ropaje y toda la vida interior concentrada en el rostro.

En la obra de Bourdelle hay grandeza, hay serenidad, algo muy fuerte que eleva el alma. Nunca empleó esos vulgares artificios, ese sensualismo grosero de que han hecho gala algunos pseudo-artistas o industriales que traficando a tanto el metro de bajo relieve, o a tanto el kilo de bronce para estatuas, inundaron de muñecos nuestra Patria.

La obra de Bourdelle no se limita a la escultura. No es posible silenciar sus frescos, de un estilo y libertad que sorprenden, se aprecia en ellos el gusto por el ritmo, ya sean pliegues de vestiduras, ya el cabello, ya nubes, por donde quiera surge el deseo de armonizar líneas, o masas dentro de un conjunto decorativo.

Poeta de la piedra y poeta a su vez, con esa disposición del verdadero Maestro, Bourdelle gustaba hablar, explicar su obra y ha dejado escrito una serie de poemas que forman escuela, pues nutridos de fuertes pensamientos compendiando un arte y una voluntad, están traducidos con lirismo.

El mismo nos dice:

“Jamás he sabido aceptar el mutismo de tantos que se dicen artistas, que se creen cerca de las artes, cuando no tienen corazón. “EL ARTE ESTA CERRADO A LOS IMPASIBLES”.

“La emoción con el cálculo deben entenderse. La medida, el orden y el gusto no deben secar el rocío del instinto. Eso fué lo que siempre busqué...”

J. M. Bens Arrarte.

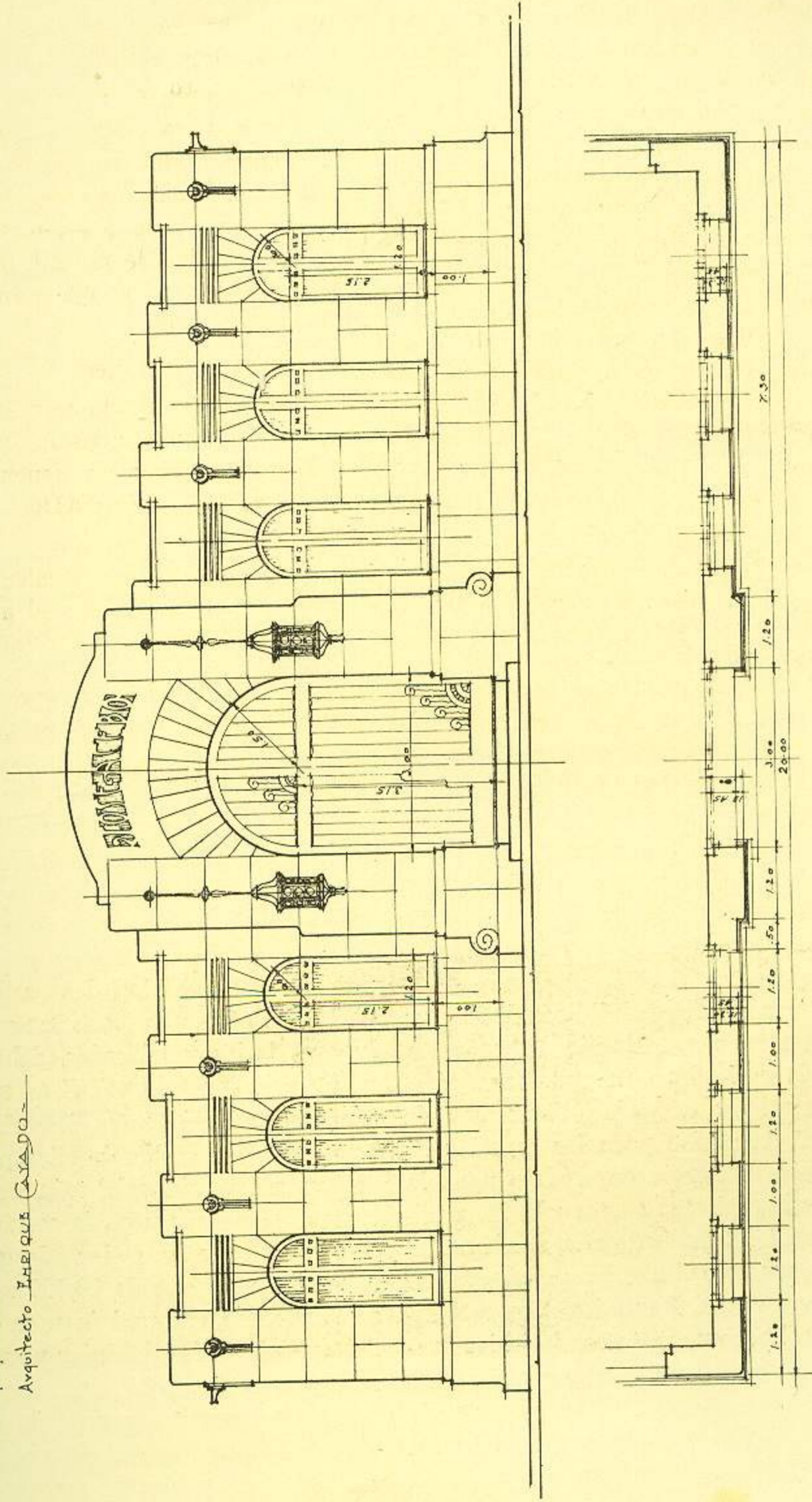
Diciembre 1929.



Pallas (bajo relieve)

MODIFICACION DE FACHADA CALLE SAN PABLO N.º 32

Propietario JOSE ACEBO
Arquitecto ENRIQUE CAYADO



FACHADA Y PLANTA
Escala 0.02 = 1.00 m

Reconstrucción proyectada y dirigida por el Arq. Enrique Cayado.

CONSTRUCCIONES ESCOLARES

Por el arquitecto Leonardo Morales

(Conferencia leída en el último Congreso de la Habitación).

Nuestro gran Presidente, Dn. Tomás Estrada Palma en fecha memorable dijo, que su mayor anhelo, era que la República de Cuba tuviera mas maestros que soldados. El actual gobierno del General Gerardo Machado y Morales, es el primero que hemos tenido desde que se fundó la República que ha encaminado sus actividades a realizar el ideal de Dn. Tomás. El propio señor Presidente ha dado la norma a su gobierno, construyendo en sus terrenos del pueblo modelo General Machado la magnífica escuela Técnica Industrial, un Kindergarten y una escuela primaria, todas las cuales están ya funcionando.

A la comisión de Edificios Públicos de la cual formo parte con los Sres. Emilio Vasconcelos, Arturo Marqués y Teodoro Leveau, encargó el Sr. Carlos Miguel de Céspedes, Secretario de Obras Públicas, el estudio para las escuelas típicas que habrán de servir de modelo para la construcción de las mismas en toda la República. En Febrero 22 del presente año, rendimos al Sr. Secretario nuestro informe acompañando planta típica de un aula. Basándonos en este informe, ya se han hecho por esta comisión los proyectos para casas escuelas las cuales esperamos sean pronto una realidad. Del informe referido voy a leer las condiciones generales bajo las cuales se construirán las escuelas.

EMPLAZAMIENTO

Uno de los requisitos esenciales que debe te

ner una Casa-Escuela, es la elección del sitio de emplazamiento, comprendiendo, no solo su situación con respecto a las construcciones vecinas, sino también en cuanto a la cantidad de terreno, condiciones topográficas, vecindad y otras condiciones que le son favorables o adversas.

El emplazamiento ideal para una escuela, es un terreno alto, seco, permeable, alejado de los lugares de hacinamiento humano, como hospitales, cuarteles, cárceles, estaciones de ferrocarril, etc., así mismo debe situarse lejos de establos, cementerios, cañadas y otros sitios donde puedan con facilidad desarrollarse epidemias o donde los gérmenes morbosos son endémicos. Los lugares bajos y húmedos, deben evitarse en lo posible; deben tener fácil acceso a las vías públicas mas importantes de cada localidad; pero estar algo separadas de ellas por jardines para aminorar los ruidos del tránsito. La cantidad de terreno necesario para la escuela es otro de los pasos importantes, estimando que por lo menos debe tener un lote de 10,000 metros cuadrados, como mínimo, sea cual fuere la capacidad inicial del edificio, a fin de dejar previstas las futuras ampliaciones.

Siempre que sea posible, la escuela debe emplazarse en un lugar céntrico en relación con el núcleo de población escolar que ha de concurrir al mismo, con objeto de evitar las grandes distancias que tendrían que salvar los niños diariamente. Sin embargo, como nuestros

pueblos coloniales están edificados sin separación entre sus edificios, recomendamos que la manzana destinada a escuela se escoja inmediatamente a la salida en los pueblos pequeños.

ORIENTACION

Otro de los factores importantes de las construcciones escolares es la orientación, tanto por las condiciones de ventilación como las de iluminación y sanitarias que deben reunir estos centros de enseñanza.

Teniendo en cuenta que la escuela está ocupada solamente durante ciertas horas del día, es decir de 8 a 11 y de 1 a 4, y que en estas 6 horas los niños están confinados en los locales de las aulas, debe procurarse que durante estas horas sea todo lo mas ventilada e iluminada que sea posible.

En este punto de vista y teniendo en cuenta que nuestros vientos dominantes durante las horas del día van del N. E. al S. W.; es a no dudarlo la única orientación apropiada para las aulas de enseñanza, debiendo pues situarse el edificio de modo que estos locales estén expuestos en esta dirección.

En caso de no ser posible esta dirección exactamente, debe en su caso ponerse al N. N. E. ó al E. N. E. pero debe evitarse el N. y el E. así como por ningún motivo se orientarán al S. e al Oeste.

En tal virtud y teniendo en cuenta que todas las aulas han de tener la misma posición, para que sean igualmente utilizables, la disposición única que deben tener los edificios escolares es la planta en forma de H, ocupando las dos ramas paralelas la orientación antes apuntada. Deben desecharse los edificios en forma de U. L. o cualquier otra forma, por no prestar todas las ventajas que nos brinda el primero.

DIMENSIONES Y FORMA DEL AULA

Muchas y muy variadas han sido las opiniones emitidas por distintos especialistas con respecto a la forma y dimensiones de las aulas de clases; y que dependen exclusivamente del número de alumnos que ha de contener; algunos han fijado una superficie de piso de metro y medio por persona y un volumen de aire de 7 metros cúbicos, otros han fijado hasta 2 metros cua-

drados de superficie y 8 metros cúbicos, pero esto parece algo exagerado, sobre todo en nuestro clima en que siempre hay que mantener abiertas las ventanas por razón de la ventilación, cosa que no ocurre en los países fríos.

Con estos datos y teniendo en cuenta que con arreglo a los modernos principios pedagógicos, ningún maestro puede enseñar de modo eficiente mas de 40 alumnos, obtendremos una superficie para el aula de 60 metros cuadrados.

En cuanto a la forma es preferible la cuadrada, pero también se ha generalizado la rectangular, presentando la ventaja sobre la primera de ser mas económica su construcción, por reducirse la 'luz' de los techos y de consiguiente los elementos constructivos resultan menos costosos. Ahora bien la longitud debe ser tal que pueda el maestro dominar con facilidad y poder oír claramente desde el lugar más distante; aconsejándose que no sea mayor de 9.50 metros, lo que dá para el ancho 6.32 metros, adoptando 6.40 metros.

En cuanto al puntal, si se tiene en cuenta lo apuntado respecto al volumen de aire por persona, una vez fijada la superficie, nos dá un volumen total de 280 metros cúbicos, lo que exige un puntal de 4.60 metros de piso a cielos rasos.

En tal virtud las dimensiones del aula serán de 9.50 metros de longitud por 6.40 de ancho y 4.60 de puntal de piso a cielo-rasos.

ILUMINACION Y VENTILACION

Otro factor no menos importante que los anteriores en las construcciones escolares, es la relativa a la iluminación; el aula debe estar igualmente iluminada en toda su extensión y concentrada de tal modo que todos los huecos estén agrupados; y si por razones constructivas hay que poner pilares intermedios, no sean mayores de 40 centímetros de ancho, para evitar las sombras y penumbras que arrojen en el interior. La superficie de ventana debe ser la sexta parte del área del piso, agrupados en el centro del local, estando la parte inferior a 1.20 M. del nivel del piso y su altura debe ser tan próxima al techo como lo permita la construcción.

Para las aulas antes descritas será necesaria una superficie de ventana de 10 metros cuadrados, calculando para que haya un margen para bastidores etc., etc., tres ventanas de 1.40 metros de ancho por 2.80 de altura.

colegio de arquitectos de la habana

Estas ventanas deberán ser de tablero o vidrieras de dos hojas y con pivotes en el centro de cada hoja, girando en sentido vertical; los marcos serán colocados en el paramento exterior de las paredes, para que en ningún caso interrumpen la libre circulación en el interior del aula.

Los pupitres deben disponerse de modo que los alumnos reciban la luz por el lado izquierdo.

En la pared opuesta a la de iluminación, se colocará la puerta de entrada que deberá tener por lo menos 1.40 metros de ancho, debiendo abrir hacia afuera, y cerca de uno de los extremos del local; además en esta pared se situará la ventana de ventilación que consiste en una ventana de 2.50 o 3 metros de ancho por 1.60 de altura, debiendo situarse a 2.40 metros del nivel del piso.

SERVICIO SANITARIO Y

GUARDARROPIA

Contiguo a cada aula se construirán dos locales, uno para servicio sanitario y otro para guardarropía.

Es indudable que el servicio sanitario junto al aula y bajo el dominio del maestro ofrece múltiples ventajas para la buena disciplina escolar.

En cada cuarto de servicio debe haber tres inodoros y dos lavamanos para las niñas y en los de varones dos inodoros, dos urinarios y dos lavabos, en cada uno se instalarán además un vertedero y tragante de piso.

Todos estos servicios tendrán sus sifas de cierre hidráulico con sus reventilaciones, y serán conectados al Alcantarillado en los sitios donde haya este servicio y en los demás se conectarán a un sistema de fosas Mouras y absorbente.

Estos servicios ocuparán un local de 2.50 por 3.50 metros; el resto hasta ocupar el ancho de la crujía o sean 2.80 será destinado a guardarropía, donde los alumnos dejarán sus sombreros, abrigos, etc., deberá contener tantos compartimentos como alumnos.

Además se construirá un estante de 2 metros de ancho por 2.50 de alto y 0.40 de profundidad que servirá para Museo de Exposiciones Escolares.

VESTIBULOS, GALERIAS, ESCALERAS

ETC.

Las aulas tendrán acceso directo a galerías o portales, por lo menos de 3.50 metros de latitud libre para la circulación; estos portales se extenderán por todo el frente de las aulas y estarán en comunicación con el vestíbulo de entrada.

El vestíbulo, será suficientemente amplio, de acuerdo con la importancia de la construcción; y será doble en aquellos en que el edificio se destine a niño de ambos sexos. En general no tendrá menos de 6 metros de ancho.

Las escaleras serán amplias, cómodas y de fácil acceso a la entrada, las alturas o contra huellas no serán mayores de 16 centímetros y las huellas serán de 32 centímetros, con el fin de que no ocasionen fatiga a los niños; deben construirse en dos o más ramas en ángulo recto; las mesetas serán cuadradas; no tendrán menos de 1.40 de ancho, no deben tener barandas o balaustrada, sino que deben estar limitadas en cajas cerradas; no se permitirán ni los pasos en abanico, ni las escaleras curvas.

FACHADAS

Todo lo anteriormente se relaciona con el interior, en cuanto al exterior o sea la composición arquitectónica del edificio escolar; debe decirse que la fachada de la escuela debe ser sencilla, libre de adornos superfluos y evitarse el carácter monumental.

Los planos y distribuciones deben simplificarse a fin de obtener un "Standard".

En estas fachadas deben predominar las líneas horizontales y como elemento característico se ha indicado por el Sr. Secretario, la construcción de una torre que debe ser sencilla y esbelta, y que constituye el testimonio de la unidad.

La entrada será acusada por un pequeño frontón llevando en su centro el escudo de la República.

Estos elementos y los portales frente a las aulas deberán darle un carácter particular y netamente colonial a estas edificaciones.

colegio de arquitectos de la habana

CONSTRUCCION DEL EDIFICIO

Siendo el hormigón uno de los materiales más generalmente usado en toda la República y el más moderno y de consiguiente el de más fácil adquisición en todas las localidades, se aconseja que la construcción de los edificios escolares sea de paredes de hormigón sobre basamento de hormigón o mampostería hidráulica; los techos deberán ser de hormigón reforzado con arquivas también de hormigón o de viguetas fuertes de madera dura del país, azotea con losas de barro cocido, pisos de terrazo, o cemento pulido y zócalos del mismo material; los marcos, las puertas y ventanas de madera de cedro; los locales de servicios con sus paredes recubiertas de azulejos hasta 1.60 metros de altura.

Uno de los elementos más indispensables es la provisión de agua, tanto para el uso de los servicios, limpieza, etc., así como para beber.

En las poblaciones y localidades donde existe acueducto, desde luego no se presenta inconveniente alguno. Ahora bien en los lugares en que se carece de este servicio, el suministro tendrá que hacerse por medio de pozos, que puedan ser tubulares o abiertos, con su sistema de bomba y tanque para su mejor utilización. El emplazamiento del pozo debe ser objeto de un estudio especial, a fin de evitar la contaminación de las aguas, sobre todo de los pozos negros, fosas, establos, etc., etc.

El piso de la escuela, se hará sobre una zapata de hormigón que estará por lo menos 60 centímetros del nivel más alto del terreno.

En resumen las construcciones escolares se harán con los siguientes materiales y detalles.

Cimentación de hormigón reforzado o mampostería hidráulica.

Zapatas de hormigón ciclópeo.

Muros. Los muros de carga y exteriores serán de 40 centímetros de hormigón reforzado, los divisorios de 15 centímetros.

Morteros de cal y arena con el 10% de cemento Portland.

Techos, de hormigón reforzado en forma de vigas T.

Azoteas con losas de barro cocido de 10 x 10'' o 8'' x 8''.

Bajantes de hierro fundido de 4'' cada 40 metros cuadrados de azotea.

Pisos. Los pisos interiores serán de terrazo sobre base de hormigón de 4'' o de cemento pulido sobre esta misma base.

Los de los patios, jardines, entradas, etc., serán de hormigón de 4'' con superficie de mortero 1-2 floteado.

Zócalos. Los de las aulas, pasillos, vestíbulos, etc., serán de "terrazo" o cemento pulido, fundidas al mismo tiempo que el piso y su arista de unión, ligeramente redondeada. Los de los baños, cuartos de servicios, cocinas, etc., serán de azulejos de 20 x 20 c. m. valencianos, de primera calidad, o cubanos de primera clase, asentados con mortero hidráulico hasta 1.60 metros de altura.

Carpintería. Toda será de cedro de 2'' de espesor o caoba seca, libre de nudos, zámago o cualquier otra imperfección; los bellotes de las vidrieras serán reforzados y no estarán espaciados a menos de 30 centímetros. Los marcos también serán de cedro o caoba.

Herrajes. En los grandes centros escolares de las capitales, serán de bronce, en los demás de hierro galvanizado, debidamente pintado.

Servicios sanitarios. Las instalaciones sanitarias de los servicios, se harán por tubería de barro de 4'', 6'' y 8'' así como de 2'' y 4'' de hierro fundido; todos los servicios tendrán cierre hidráulico, por medio de sifas y reventilaciones, con tuberías de hierro de 2'' y 4''.

Las fosas Bordeaux y absorbente se harán todo lo más distantes del edificio, debiendo estar por lo menos a 20 metros y en el lado opuesto al pozo.

Instalación eléctrica. En cada local se instalará un número suficiente de salidas para luz eléctrica, con sus conmutadores, además se instalarán toma de corrientes. Toda esta instalación se hará por tubería de hierro aisladora, oculta en los techos y paredes, y se revestirán con mortero hidráulico para evitar la corrosión. Los alambres serán de triple forro de goma y de la capacidad necesaria para cada circuito. Se hará además instalación de timbres.

Pinturas. Las aulas serán pintadas a medios tonos, prefiriendo el color salmón claro o el crema claro. El exterior será de color natural de hormigón, debiendo ser uniforme en todos los edificios. La carpintería color verde botella claro.

colegio de arquitectos de la habana

Escaleras. Deben ser por lo menos de 1.40 m. de ancho, las alturas no serán mayores de 16 centímetros y las huellas de 32 centímetros, por lo menos. Las mesetas y descansos serán cuadrados, no se pondrán escalones en abanico ni tampoco escaleras en curvas. Deberán tener fácil acceso a las entradas y vestíbulos. Serán de hormigón revestidas de mármol de 4 centímetros de espesor, para las huellas y 2 centímetros para las contrahuellas.

Aulas. Cada aula de enseñanza tendrá además de la mesa del maestro, las puertas de entrada de los servicios y guardarropía, una pizarra adosada a la pared de 4.40 m. de largo por 1.40 m. de altura, y la parte inferior de la misma estará a una distancia del suelo igual a 0.50 m; será de pizarra asentada con mortero hidráulico.

Un escaparate empotrado en la pared de 2.00 m. de ancho por 2.50 m. de altura y 0.40 m. de profundidad, con puertas vidrieras y se destinará a museo escolar. Tendrá también 40 pupitres típicos en la forma diseñada y alrededor de sus cuatro paredes llevará una moldura de 4" a la altura de un metro desde el piso y otra moldura de tres pulgadas a la altura de 2.60 m. desde el piso.

Bebederos. En los pasillos habrán bebederos con su completa instalación de agua y desagüe, uno por cada aula, prefiriéndose los del tipo colgante de ehorro inclinado.

Suministro de agua. En las poblaciones donde no haya acueducto, se construirán pozos, debiendo situarse en el extremo mas elevado del terreno y opuesto a aquel en que se construyan las fosas de servicios. La extracción del agua se hará por medio de bombas eléctricas, ya que esta fuente de energía está difundida por toda la República; se elevará a tanques colocados a 4 metros o más altos que el piso más elevado y el suministro se hará por gravedad. Si se ha de utilizar esta agua para beber debe analizarse periódicamente, sobre todo en la época de las lluvias. Los pozos serán tapados, con sus registros, para limpieza y rejilla de ventilación.

Asta de bandera. En sitio prominente a la entrada, se colocará un asta de bandera de 10 metros de altura, rodeada de jardines y pasillos de circulación.

Casa del Maestro. En las escuelas rurales so-

bre todo en aquellas lejos de poblaciones será necesario construir una casa para el maestro, de pequeñas dimensiones y cuya distribución será en la siguiente forma: Sala, comedor, dos habitaciones, servicio sanitario y cocina. Los materiales y forma de construcción han de ser análogas a las de la casa-escuela, e indispensablemente será de azotea.

Kindergarten. Esta aula tendrá las mismas condiciones pedagógicas que las de enseñanza común, solamente variará en su longitud que será por lo menos de 10.80 m. El kindergarten debe ser un aula independiente rodeada de jardines y arboleda, con pérgolas laterales y adosadas a sus muros y portal por su frente y deberá emplazarse con la misma orientación que el resto de la escuela; teniendo además como condición indispensable una salida independiente de las de la escuela. Solamente y como asunto de orden económico pudiera colocarse el aula de Kindergarten en el mismo cuerpo de la escuela a continuación de sus aulas, siempre hacia un extremo, advirtiéndose no obstante que este emplazamiento o situación del kindergarten, resulta por demás inconveniente por el ruido que producen los niños de poca edad que asisten al Kindergarten, por motivo de las enseñanzas propias de los párvulos, al cantar, aparte del que producen a las horas de los múltiples recreos, distrayendo por tanto la atención de los niños en las otras aulas, contigua y próximas al Kindergarten.

Trabajos Manuales y Economía Doméstica. Estas aulas son iguales a las de enseñanza común, con la sola diferencia que son mayores en su longitud, reemendándose que sean no menores de 12 metros de largo, aumentándose en consecuencia las ventanas de iluminación y ventilación; es decir que en vez de tres ventanas de 1.40 m. para la iluminación sean cuatro ventanas de 1.40 m. de ancho y la ventana de ventilación situada al lado opuesto de la iluminación sea de 4 metros en vez de 3 metros de longitud.

Salón de Actos, o Auditorium. Esta sala propia para las escuelas de 6 aulas, 8 aulas y para los centros escolares tiene por objeto la reunión periódica de todos los alumnos y en ocasiones para el público en caso de conferencias etc. etc., y tendrá una longitud no menos de 15 metros, y 8 metros de latitud interior; con un anexo donde se colocará un escenario, dos camerinos

y un servicio sanitario. La clase de material, sus ventanas de iluminación, ventilación y demás elementos constructivos y pedagógicos serán siempre siguiendo las normas ya explicadas para todas las escuelas.

Campo de Sports y Cultivo. El campo de Sports y Cultivo en las escuelas rurales no tiene problema, por cuanto siempre queda área suficiente de terreno para su construcción, dentro de los 10,000 metros cuadrados que se señalan como medida general de terreno en todos los casos desde las escuelas rurales hasta los centros escolares. Ahora bien: en el caso de los centros escolares que como en este informe se explica detalladamente, son escuelas hasta 17 aulas, se presenta la dificultad que de hacerse su construcción de una sola planta no alcanzarían los 10,000 metros cuadrados señalados como Standard; obviando esta dificultad con solo construir estos centros de dos plantas.

El Campo de Sports se compondrá de lo siguiente:

- Dos Tennis Court para niños y niñas.
- Dos Basquet-Ball para niños y niñas.
- Un Valley-Ball para niños.
- Un Base-Ball, para niños.
- Una caja de arena para niños y niñas.
- Una pista para mayores.
- Una pista para menores.
- Parque geométrico.
- Parque físico y parque infantil.

Como puede observarse la Comisión ha tratado de generalizar todos aquellos elementos esenciales que resultan comunes para todos los ti-

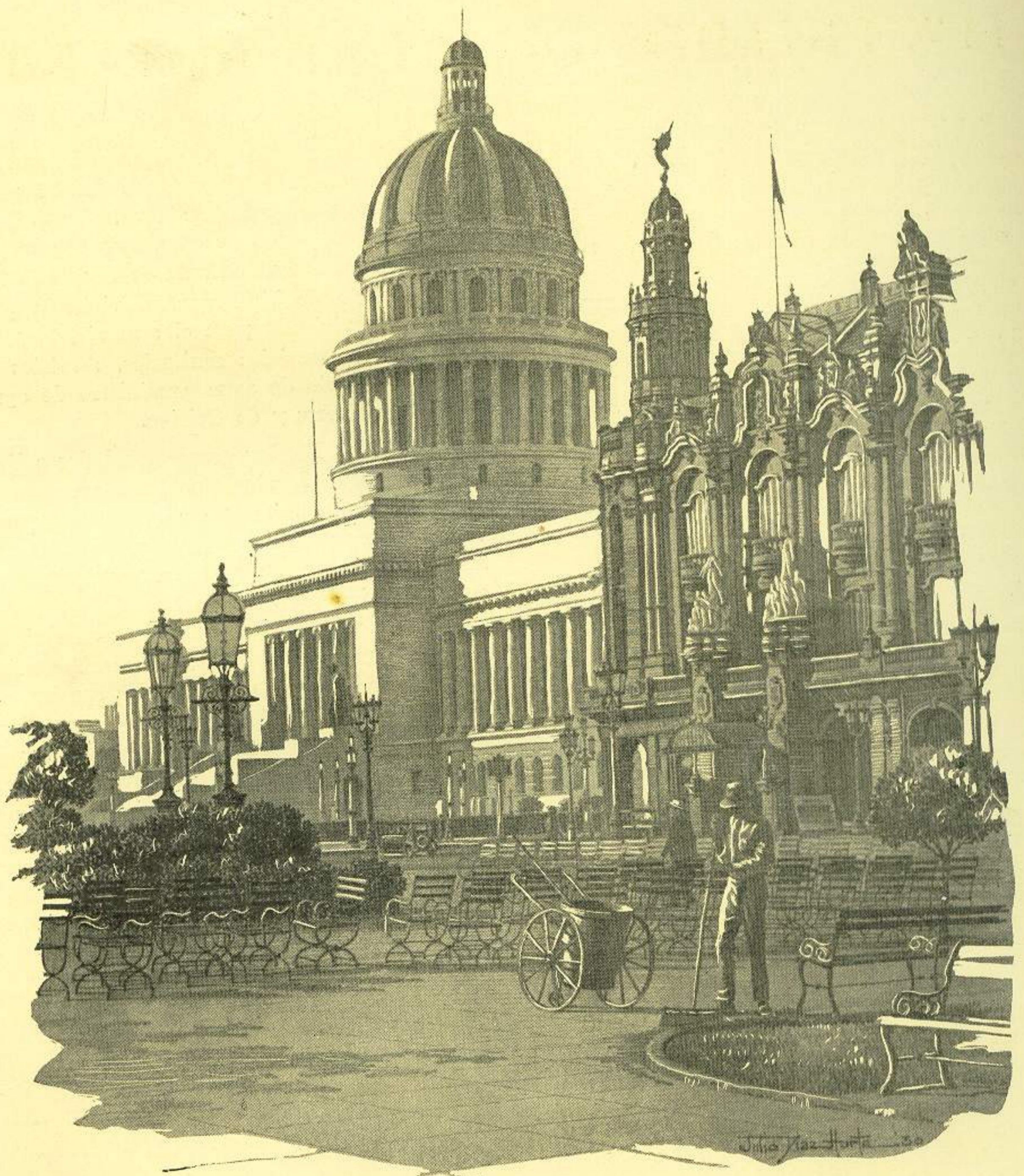
pos de escuelas, comprendidos en la Enseñanza Primaria, desde las escuelas rurales hasta los centros escolares.

En efecto: el terreno calculado como Standard es de 10,000 metros cuadrados de superficie, prefiriéndose la forma cuadrangular de 100 x 100 metros.

La escuela rural de un aula, comprende la casa-escuela propiamente dicha, la casa del maestro y el Campo de Sports y Cultivo.

Las escuelas rurales desde dos aulas hasta siete aulas serán consolidadas y tendrán los elementos comunes siguientes: Jardín, portal, galería, vestíbulo, aulas de enseñanza común, aula de trabajos manuales, aula de Economía Doméstica, aula de kindergarten, vivienda para el maestro, vivienda para el conserje, torre típica escolar, servicios sanitarios, servicios de drenaje, servicio de agua, suministro de agua, Campo de Sports y de Cultivo.

Los Centros Escolares para Ciudades o Pueblos mayores de 5,000 y 10,000 habitantes en escala ascendente hasta llegar a capital de provincias, correspondientes en el mismo orden a nueve aulas; trece aulas y diez y siete aulas de enseñanza, incluídas las de Economía Doméstica, Trabajos Manuales y Kindergarten tienen también los mismos elementos comunes anteriormente explicados para las escuelas rurales, con la excepción que dichos centros escolares, tanto los de diez y siete aulas para capitales de provincias como los de trece y nueve aulas para ciudades no menores de 5,000 habitantes tienen además; una sala despacho para la Dirección, una sala para profesores, una sala para Biblioteca y un Salón de Actos o Auditorium.



Capitolio Nacional y Palacio del Centro Gallego. Lápiz por el Arq. Julio Díaz Horta.

LOS PREMIOS DEL CLUB ROTARIO

Este año, como los anteriores, bajo los auspicios del "Club Rotario de la Habana," se celebró el Concurso de "Fachadas Artísticas". El discurso pronunciado en la sesión plenaria de ese Club por el compañero arquitecto Horacio Navarrete, que a continuación insertamos, nos informa del resultado del mismo.

COMPAÑEROS:

"Con verdadero placer cumplo hoy el encargo de nuestro querido Luisito, de cumplimentar a los compañeros arquitectos que han resultado triunfadores en el Concurso de Fachadas Artísticas celebrada por el Club, placer que se acrecienta por el doble motivo de la amistad que me une a esos Compañeros y a las dotes y cualidades que concurren en los mismos y que los hacen mercederos de toda clase de halagos y distinciones."

Os voy a presentar a dichos señores: Miguel Angel Moenek, arquitecto graduado de la Universidad de Tulane, revalidado en la Habana, Nicolás Quintana, arquitecto graduado en la Universidad de la Habana; ambos arquitectos constituyen la firma social de "Moenek y Quintana," que trabaja en esta Capital desde el año de 1920. Estos señores son los autores de la fachada que ha obtenido el Primer Premio del Concurso, o sea la medalla de oro; también tienen la honrosa distinción de haber obtenido igualmente el Primer Premio en el Concurso celebrado por el Club el año pasado, con la fachada construída para el edificio del Auditorium de la Sociedad Pro-Arte Musical, en el Vedado. Los señores Moenek y Quintana han sabido conquistar en diez años de trabajos un envidiable nombre en el campo de su profesión, demostrando poseer conocimientos técnicos y artísticos de primer orden, como lo prueban los numerosos edificios por ellos proyectados y construídos y entre los cuales citaré como prueba el Hotel Lincoln, la Escuela de Ingenieros y Arquitectos de la Universidad de la Habana, el edificio del periódico "El Mundo," el Havana Biltmore, Yacht and Country Club, y numerosas residencias entre las que se destacan las de los señores Juarrero, Santeiro, Porta, Franca, Mestre, Zayas, etc., etc.

Emilio de Soto, arquitecto graduado de la Universidad de Siracuse y revalidado en la Universidad de la Habana; a Sotico, como cariñosamente le llamamos, no necesito presentarlo en este Club, ex-rotario y de los buenos, puede siempre sentirse orgulloso de

haber sido iniciador de estos Concursos cuando formaba parte de este Club y de haber pertenecido a la primera Comisión que se nombró para la organización de los Concursos de Fachadas Artísticas en colaboración con otros queridos compañeros entre los cuales se destaca por su entusiasmo en favor de estos concursos, el Sr. Draden, aquí presente. Soto, hoy día es un exponente de lo que es el ejercicio de la profesión de Arquitecto; dedicado exclusivamente a proyectar y dirigir las obras a él encomendadas, tiene en su haber una crecida cantidad de producciones artísticas que en todos momentos lo acreditan como uno de los mejores arquitectos de su país. Sus proyectos para la Sociedad Cubana de Ingenieros, residencia del Sr. Ferrara, Colegio de Arquitectos, Centro Asturiano, etc., etc., así lo acreditan.

Los proyectos premiados los tenéis a la vista. El del Primer Premio corresponde a la fachada de la casa calle de O'Reilly número 43, frente al National City Bank; edificio dedicado a Oficinas, construído con todo los adelantos modernos, pudiendo sacarse como modelo de los de su clase; su estilo arquitectónico es inspirado en el Renacimiento Español primitivo; los arquitectos autores del mismo, han sabido con rara habilidad darle a la fachada movimientos y efectos, que aunque inspirada como dije antes, en un estilo del pasado, tiene sin embargo, caracteres y líneas propias de la arquitectura moderna de nuestra época; su acabado, es notable en sus menores detalles; además, cosa poco usual en nuestra Ciudad, tiene las fachadas laterales perfectamente tratadas y acabadas para conseguir efectos de belleza de cualquier lugar que se contemple el edificio.

Sin discusiones y por unanimidad, el Tribunal nombrado por el Club, para adjudicar los premios, acordó otorgar el Primer Premio a esta fachada.

El Segundo Premio correspondió a la fachada del edificio proyectado y construído por el Sr. Soto, para el Sr. Pantín, en la calle de Zanja, en esta Ciudad, con destino a Almacén de Tabacos. Contemplando esta fachada se ve lo que hemos avanzado en el camino de la cultura en todos los órdenes en esta Ciudad; se ve un edificio, en el cual el Sr. Soto, sabiamente interpreta las tendencias actuales de la arquitectura contemporánea del mundo entero, en un problema puramente local. Cuán lejos estamos de la época aquella en que los almacenes de tabacos tenían al exterior enormes huecos cerrados con toscos posti-

colegio de arquitectos de la habana

gos de madera y el clásico taburete en la puerta. La ejecución de los detalles de esta fachada es notable y es una enseñanza de lo que pueda hacerse con materiales de poco costo.

Por unanimidad el Tribunal acordó otorgar el Segundo Premio a esta fachada.

Otra fachada presentada en este Concurso es la que corresponde al edificio construido por los arquitectos señores Barrenas y González, para Laboratorios de nuestro querido compañero el Sr. Vieta y su socio el Sr. Plasencia; el Tribunal sintió de veras no disponer de otro premio para otorgárselo a esta fachada, méritos suficientes tiene para ser objeto de esta distinción. La fachada como véis, está inspirada en un estilo del pasado, renacimiento francés y sus detalles son magníficos, no en balde el Sr. González, arquitecto de la firma constructora, es Profesor de Dibujo Arquitectónico en nuestra Universidad Nacional.

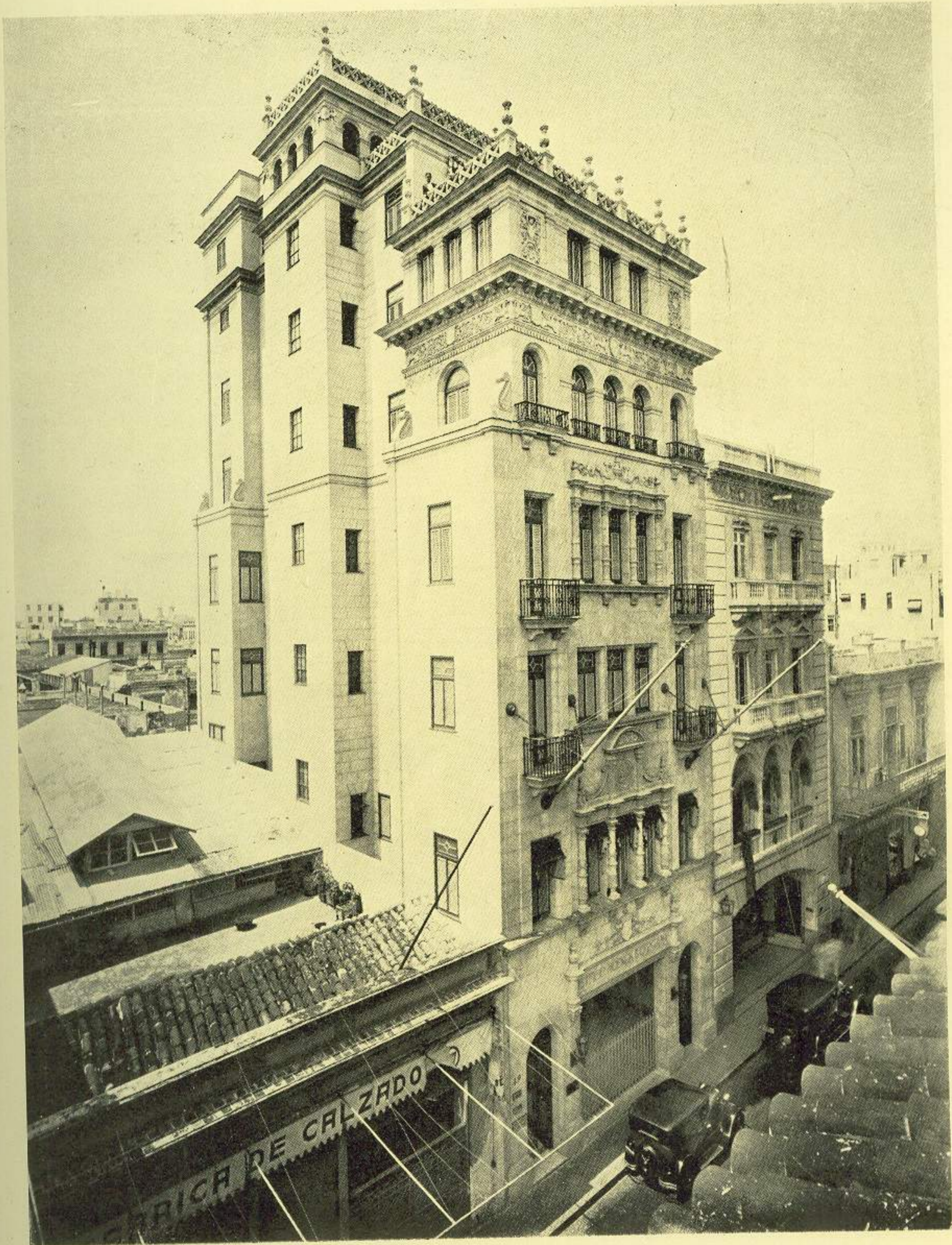
Yo pido al Club que apruebe la proposición del Tribunal, acordando felicitar a los compañeros premiados, a los señores Barrena y González y a las propietarios de todos los edificios anotados por la calidad del esfuerzo realizado contribuyendo de este modo al fin que se propone el Club del mejoramiento de las obras que se construyen en esta Ciudad para orgullo de todos los cubanos.

En este Concurso se da el caso curioso de que los premios otorgados lo han sido a edificios en que puede decirse que en ambos, los arquitectos son a la vez propietarios del mismo; en el caso del Primer Premio, los señores Moenck y Quintana son propietarios del edificio premiado, y en el Segundo Premio, el propietario Sr. Pantín tiene estrecho parentesco con el arquitecto Sr. Soto; esto es significativo, puesto que representa la mayor compenetración posible entre Arquitecto y Propietario, es casi—pudiéramos decirlo—la actuación sola del Arquitecto interpretando de una manera exacta las necesidades, gustos y aspiraciones del Propietario. Desgraciadamente no se consigue esto a menudo en el ejercicio de nuestra profesión; los Arquitectos en Cuba tenemos que trabajar de contratistas de obras, es decir, que de artistas que debemos ser, nos convertimos en comerciantes. La razón principal de que esto suceda se debe primeramente al

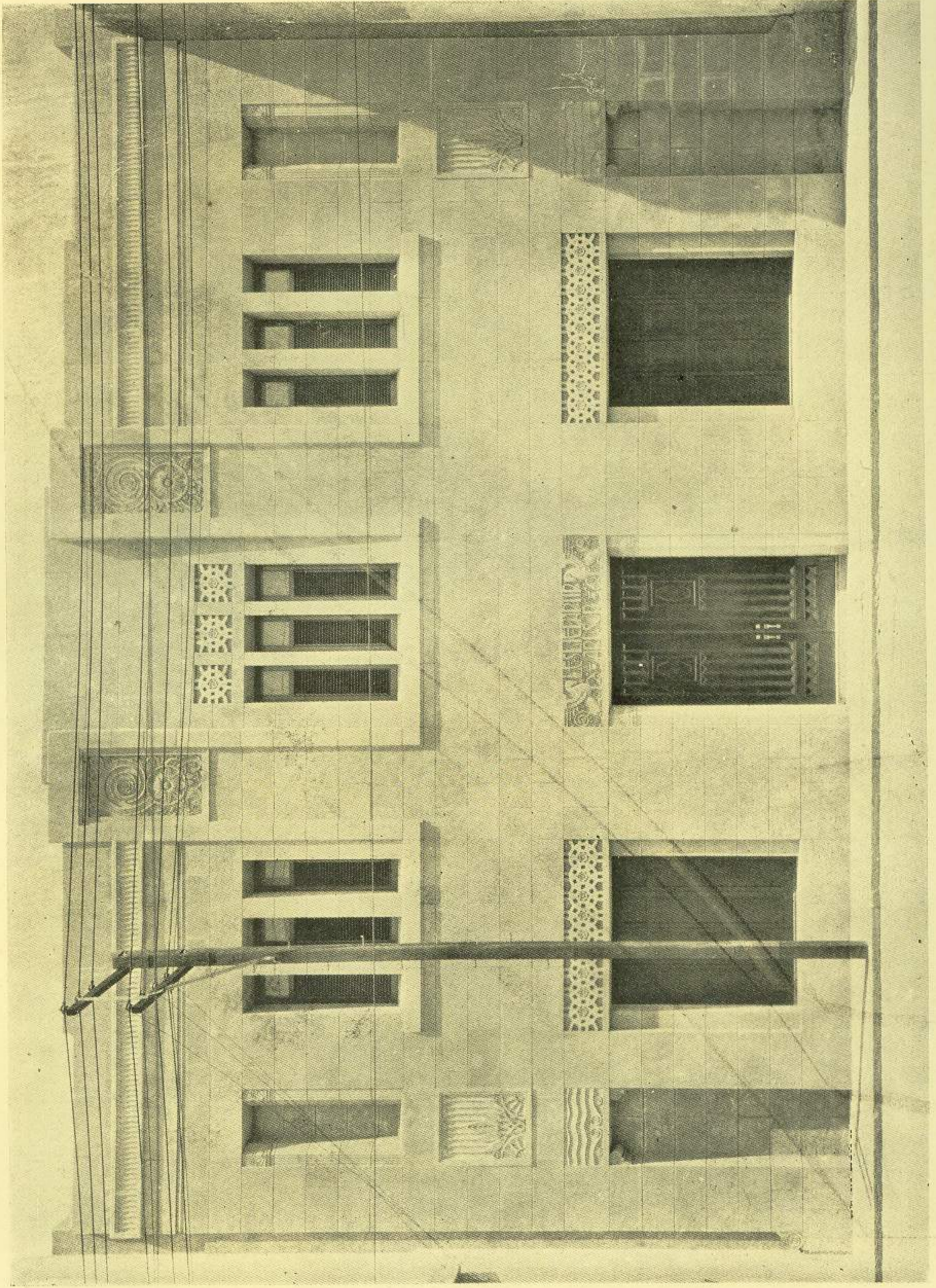
poco aprecio del público en general, a la parte artística de la carrera de Arquitecto, dándosele muy poco valor; sus causas nobles, primero falta de preparación y cultura en general con relación a esta materia y en segundo lugar a los pocos años que lleva el desarrollo de esta carrera en nuestro suelo, que es la más joven de nuestras profesiones.

Como tendencias al mejoramiento en general se destacan dos faros luminosos en el ejercicio de nuestra profesión; el primero es el Colegio de Arquitectos de la Habana, cuya representación ostento en este Club, y que fundado por un grupo de jóvenes entusiastas en 1916, ha luchado desde entonces con fe, tesón y energía inquebrantable, por el mejoramiento de la profesión, luchando porque la propagación de la cultura sea un hecho positivo y porque la profesión se ejerza noble y honradamente por todos sus componentes, por eso la idea del Club Rotario de los Concursos de fachadas artísticas ha sido acogida con tanto entusiasmo por nosotros en el Colegio de Arquitectos, creyendo que no hay mejor manera de propagar ideas de cultura y belleza que la ideada y llevada a la práctica por el Club Rotario, y en este momento, a nombre del Colegio de Arquitectos de la Habana felicito al Club Rotario de la Habana por la labor altruista y cultural que viene desarrollando.

El segundo faro de que hablé antes es nuestra querida Universidad Nacional; el plan de enseñanza de la carrera de Arquitecto se ha ido modificando gradualmente para llenar las necesidades de la época y se ha llegado a poner a la altura de las Universidades más notables extranjeras; maravilla hoy día ver la preparación con que salen de la Universidad los Arquitectos recientemente graduados; serán los mejores propagadores de los ideales de la profesión, gradualmente el público se convencerá y aprenderá que hay que fabricar para dos cosas primordiales, para satisfacer necesidades materiales, como abrigo contra la intemperie, contra nuestros propios semejantes, protección de mercancías, etc., etc. y necesidades espirituales, verse rodeado de cosas bellas y artísticas, que nos hagan olvidar la presa de la ruda vida moderna y que en nuestros momentos de descanso nos permitan apreciar la naturaleza bajo el diáfano manto de la fantasía.

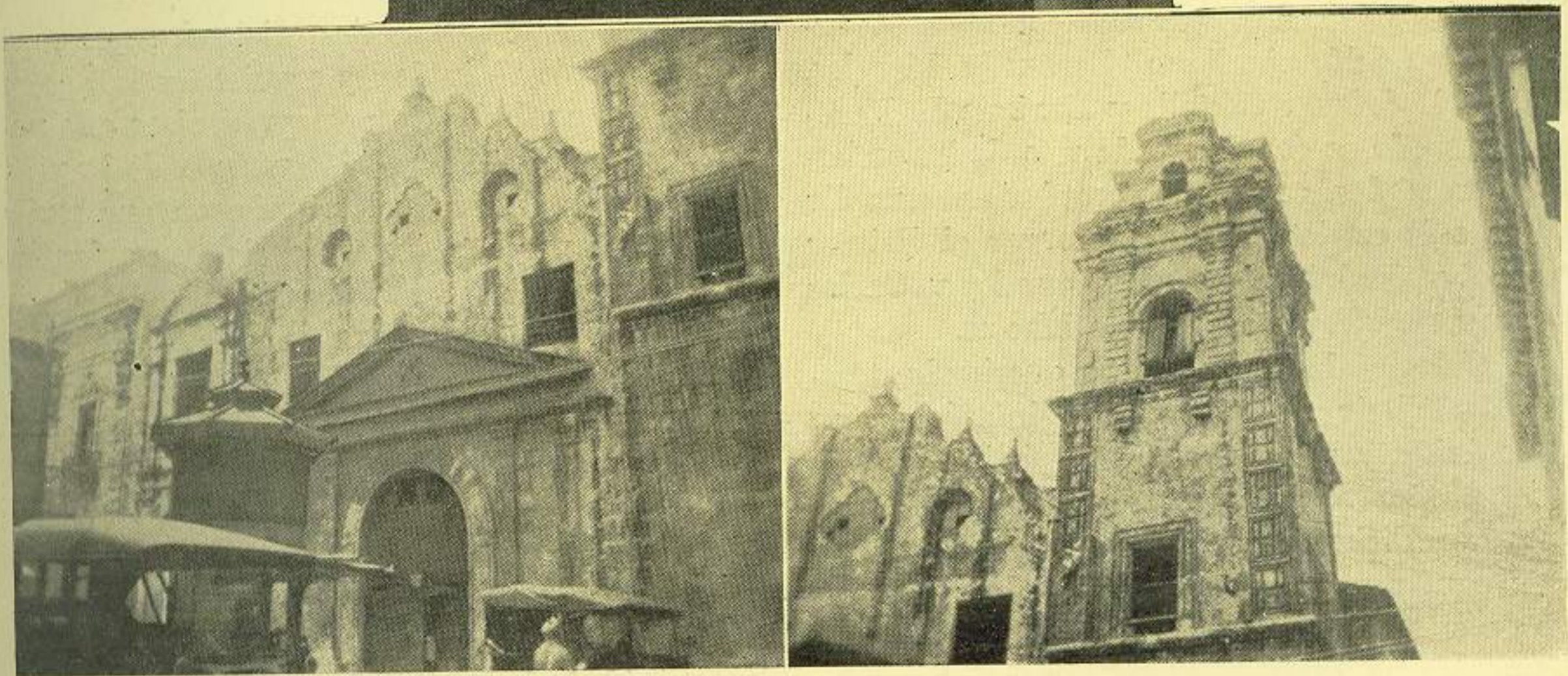
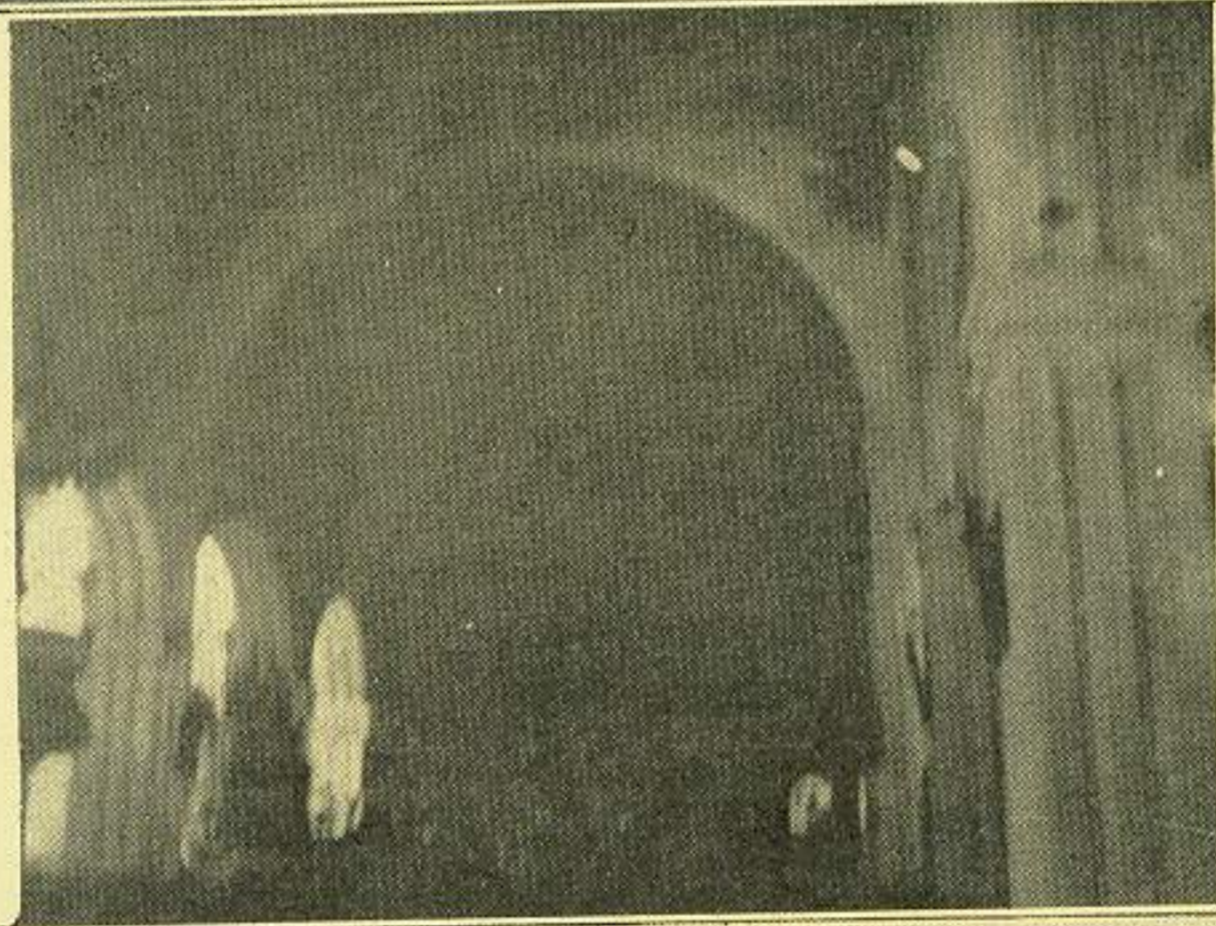
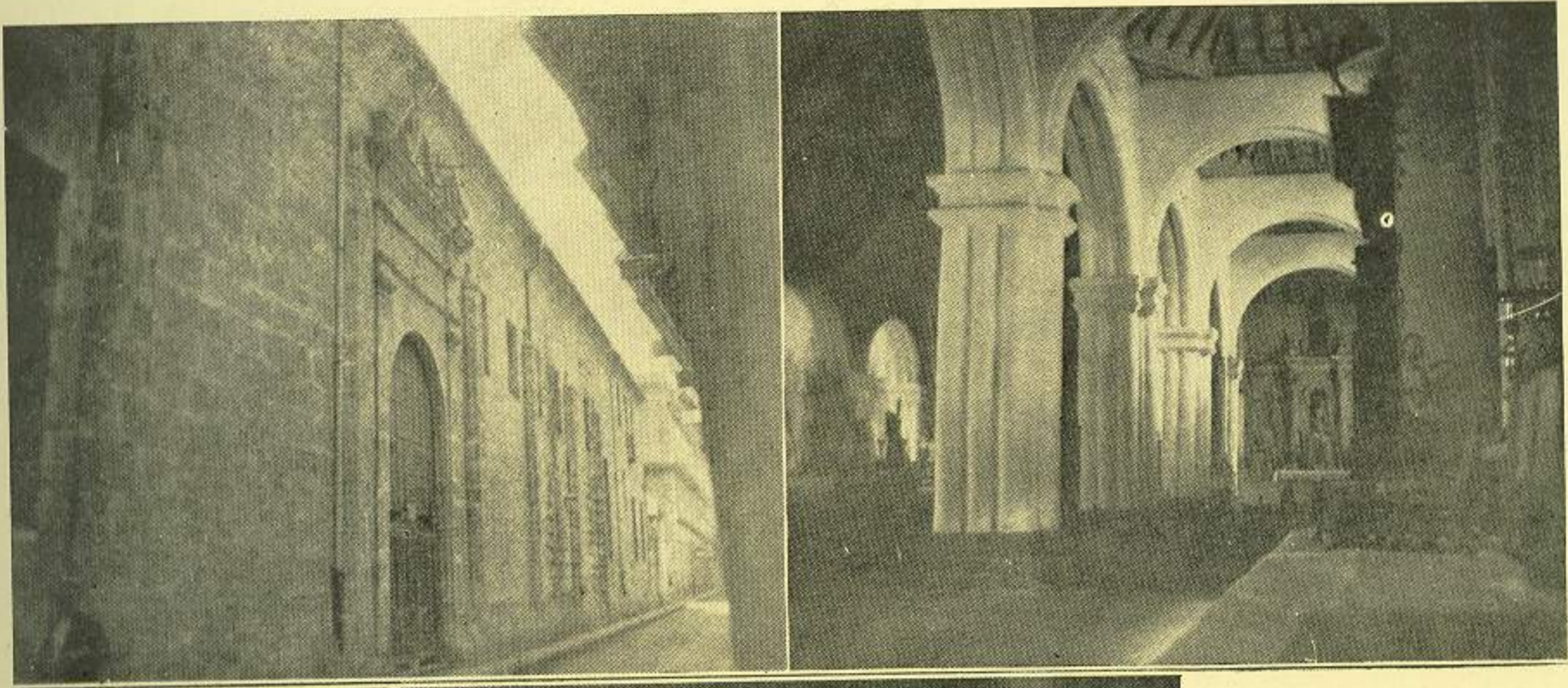


Edificio "Moenk y Quintana", Arq. Moenk y Quintana.—Primer Premio en el Concurso de "Fachadas Artísticas" del "Club Rotario"



Almacén de Tabacos del Sr. Leslie Pantin. Arq. Emilio de Soto.
Segundo Premio en el "Concurso de Fachadas Artísticas" del "Club Rotario".

ARQUITECTURA COLONIAL



Antigua Iglesia de San Francisco antes de la restauración.

Entrega de los Premios

“Arellano y Mendoza” y “Morales y Cía.”

Brillante resultó el acto celebrado en este Colegio para entregar los Diplomas a los jóvenes arquitectos José Fontán, Carlos Ardavín y Sergio Macías en donde constan los premios obtenidos en el último Concurso de “Proyectos de Grado de Arquitectos” en la Universidad Nacional.

Hizo uso de la palabra el Arquitecto Sr. Silvio Acosta pronunciando el siguiente discurso:

Sr. Presidente del Colegio de Arquitectos.

Señoras y Señores:

Desde hace siete años los distinguidos compañeros “Arellano y Mendoza” y “Morales y Cía”, han instituido en la Escuela de Arquitectos de la Universidad Nacional, tres premios por valor de 300, 200 y 100 pesos, para los tres mejores proyectos de grado presentados durante cada curso.

Este año tuve el honor de formar parte del Tribunal Calificador, con los compañeros arquitectos Adolfo Arellano, Leonardo Morales, Esteban Rodríguez Castells y Enrique L. Varela; y después de estudiar cada uno de los trabajos presentados, se acordó, creyéndose cumplir con la más estricta justicia, otorgar el Primer Premio a José Fontán, el Segundo a Carlos Ardavín y el Tercero a Sergio Macías.

El Colegio de Arquitectos, queriendo también contribuir a darle mayor interés a tan loable iniciativa, acordó en su última Junta General, otorgar Diplomas Oficiales en donde constaran dichos premios.

He aquí resumido en pocas palabras, el motivo de este acto.

Entonar un himno de alabanzas, creyendo halagar a los distinguidos compañeros que han tenido este gesto desinteresado y digno de imi-

tación, no conseguiríamos nada más que eclipsar la única intención que los ha guiado: tratar de estimular a la juventud valiosa, para conseguir el mejoramiento de nuestra profesión; porque ellos, al ocupar las primeras filas de nuestra vanguardia, no necesitan del reclamo vulgar.

Sólo me restaría felicitar a los jóvenes arquitectos en nombre de este Colegio y del Tribunal Calificador por haber visto coronados tan temprano, sus esfuerzos con los laureles de la victoria; pero, el tener la ocasión de dirigirme a la juventud profesional, quisiera hacerlo; pero, para ello, necesito recordar que hace algunos días cuando los señores Representantes a la Cámara, nos hicieron el honor de visitarnos, nuestro Presidente, Adolfo Arellano, al querer que yo hiciera uso de la palabra, dijo una pequeña mentira al presentarme como el más joven de los arquitectos; permitidme, que yo también diga otra pequeña mentira, diciendo: que va a hablar el más viejo de los arquitectos.

Jóvenes profesionales: yo no sé, si en esta noche, en que entráis en el escenario de la vida atravesando el arco del triunfo, en que seréis aplaudidos por esta concurrencia, con aplausos, que son para el artista las caricias de la gloria, deba decirlos, que no todo es triunfo, y que el artista necesita conocer las alternativas de la vida, para templar su alma al choque de las emociones.

Procedéis de las aulas universitarias, donde todo es ilusión; donde el compañerismo es religión y que al través de las esperanzas vislumbráis un horizonte de color de rosa; pero tened la seguridad de que en vuestro camino encontraréis obstáculos que será necesario apartarlos, que encontraréis compañeros honorables, muy

dignos, pero también a otros que se burlan de los preceptos de nuestro código moral, pero siempre recordad que la menor distancia entre dos puntos es la recta, y que al final de ella se encuentra el punto ambicionado por todo artista: la gloria.

Tendréis sueños quiméricos; que en esta sociedad en que vivimos, entregada a los prejuicios de una falsa civilización, encadenada a los alardes de un materialismo exagerado, os dirán, que esos sueños son romanticismos, al que llaman cursilería; pero no lo creáis, esos sentimientos que podemos llamar ultra terrenales, lo mismo los encontramos en el hombre que corre por las selvas africanas, que en aquel que se pasea por los ricos salones de las grandes capitales, con pretensión de ser el tipo del civilizado. Estos sentimientos constituyen la inspiración del artista, que al saberlos captar por medio del dominio de la técnica, producen la obra capaz de provocar una emoción estética profunda.

El arte, no es producto del constante copiar de preceptos rutinarios; necesita de la originalidad bien orientada que conduzca a la creación: suprema aspiración del artista. Pero recordad que él tiene su alma y su lenguaje, para no sufrir la misma desesperación de Miguel Angel cuando creyendo a su Moisés perfecto, le grita: ¿Por qué no hablas?

Procuraréis crearos una personalidad; que digan de vosotros lo que dijo Goethe, de Erwin, el arquitecto que intervino en la reconstrucción de la bella catedral de Stramsburgo la "más querida de los alemanes".

"Nadie podrá derribar a Erwin de la altura a que ha sabido elevarse. He aquí su obra; penetrad en su interior y reconoced en ella el más profundo sentimiento de verdad y hermosura de las proporciones, actuando desde el fondo del alma alemana, ruda y vigorosa".

Conoceréis probablemente la anécdota de Guilliano da San Gallo que es ejemplo de per-

sonalidad y que era tan común en arquitectos de otras épocas. ¿Por qué me llamáis San Gallo? ¿No comprendéis que con ello me hacéis olvidar el nombre de mis antepasados? Prefiero, le contestaba su protector, que seáis el fundador de un nuevo nombre que el continuador de otro".

Y así jóvenes profesionales podría continuar hablando de los distintos factores que forman un arquitecto, que tiene a su cargo funciones muy difíciles, pues casi siempre necesita interpretar el sentimiento ajeno, para darle forma, dentro del cerco de la utilidad y de la economía, sin que nos suceda lo que a la humilde aldeana del tan conocido diálogo de Campoamor, que se acercó a su sacerdote para la escritura de su carta, no siendo comprendida.

Ahora, podréis daros cuenta, por qué razón en esta noche, he querido despojarme de la hermosa investidura de la juventud extrema, para vestir el plateado sayal de la vejez. Necesitaba darle autoridad a mis palabras para poder resistir la enorme responsabilidad que gavita sobre aquel que se dirige a la juventud. Continúad siempre por la línea recta y volveréis de nuevo como en esta noche, a recibir las caricias de la gloria.

(Versión taquigráfica).

El distinguido arquitecto Sr. José Menéndez, Profesor de la Universidad, pronunció una interesante conferencia: "Reseña Histórica de la Industria Cerámica", y constituyó el epílogo de esta fiesta los números interpretados por bellas señoritas, consistentes en recitaciones por la Srta. Carmen Raviña; canciones por la Srta. Consuelo Miró y solo de piano por la Srta. Natalia Torroella.

Felicitemos nuevamente a los compañeros "Arellano y Mendoza" y "Morales y Compañía" por tan generosa donación y a los jóvenes arquitectos premiados.

CESAR SOTELO

Nuestro distinguido compañero Cesar Sotelo, después de demostrar por medio de brillantes ejercicios de oposición su gran competencia para desempeñar la Cátedra de "Dibujo

Aplicado a la Ingeniería" ha tomado posesión en propiedad de esta plaza, que la desempeñaba desde hace varios años interinamente. Felicitemos sinceramente al estimado arquitecto.

RELACION DE LOS SEÑORES COLEGIADOS

- Acosta y Pérez Castañeda, Silvio—2a. No. 18, Víbora. Teléfono X-3590.
- Aguado, Gustavo—Carlos III 16. Tel. U-4469.
- Aguiar, Antonio G. de—Aguiar 116. Tels. M-1782 y A-1263.
- Alvarez Ruiz, Fernando—Baños 30.
- Alvarez del Regato, Adalberto—Monte y Suárez, "Hotel Nueva Isla".
- Andreu y Valdés, Alberto—10 de Octubre 665. Tel. I-6362.
- Arana, Miguel A.—O'Reilly 40, 4o. piso. Teléfono M-7058.
- Arellano, Adolfo R.—Consulado 126. Tels. A-9737 y F-1951.
- Arenas y García, Benjamín C.—San José 91, altos.
- Ardavín, Carlos—Calle I No. 16, Vedado.
- Ayala y Bosch, Guillermo—Paz No. 18.
- Bahamonde Peón, Manuel—Banco Nueva Escocia, Departamento 203. Tel. A-6059.
- Badell Portuondo, Enrique—L. No. 188, entre 19 y 21. Teléfono A-5464.
- Balaguer, Andrés—6 Esq. a 15, Vedado. Tel. F-1852.
- Balbona Dulzaidés, Saúl—J. B. Zayas, entre Lacret y L. Estévez, Víbora.
- Barrena Pardo, Joaquín—Lealtad 62. Tels. A-8979 e I-7531.
- Batista, Eugenio—Princeton University, New Jersey.
- Bay Sevilla, Luis—25 No. 373, entre Paseo y 2. F-3654.
- Blasco, Dionisio—Sola, entre E. Palma y Libertad.
- Bens, José María—Gervasio No. 123. A-8348 y A-7737.
- Bermúdez, René—J. Delgado No. 156.
- Bermúdez Quadrey—19 No. 249, entre F y Baños.
- Betancourt, Lorenzo—Calle 3a. esquina a 11, Alturas de Almendares. Tel. FO-1935.
- Bolímen y Labori, Rafael—Martí 45, Artemisa.
- Bonich, Luis—17 No. 14, Vedado.
- Bonich, José M.—Jefatura de la Ciudad. O. Públicas.
- Borges, Max—Ayesterán y Domínguez. Tels. U-5533 y 4266.
- Botet, Gustavo—14 No. 4, Vedado.
- Broderman, Alfredo—San Miguel 93. Tel. A-0601.
- Broderman, Jorge—Central "Niágara", Pinar del Río.
- Busto, Ramón A.—Churruca 71, Cerro. Tel. I-3255.
- Cabrera, Adalberto—Malecón 56. Dpto. 6.
- Cabrera, Jorge L.—Mayía Rodríguez y Milagros. Telefonos I-4434 y A-8982.
- Campo y Acosta, Nicanor del.
- Capó, Alejandro—Obispo 16.
- Capó y Boada, Lorenzo.
- Carbonell y Cabrera, José.
- Cárdenas y Culmell, Rafael de—Aguacate 42.
- Carey y Gómez, Jorge A.—Calle 2 esq. a 3, La Sierra.
- Carranza, Rafael—Calzada 3, Vedado.
- Castroverde y Cabrera, Eloy—Calvario y San Ricardo. Santiago de Cuba.
- Casas, Guillermo—12 esq. a C, Reparto Batista.
- Castillo y Guzmán, Pelayo E.—Tejadillo y Villegas, Edificio "Hernández".
- Castillo, Hilario del—Secretaría de Obras Públicas.
- Cayado, Enrique—Mazón 11. Tels. A-2300 y U-4497.
- Centurión, Francisco—Calle 25 entre J e I. Tel. F-2072.
- Choca, Santiago—Carlos III 205. Teléfono U-3112.
- Clark, Sergio I.—Central "Manatí", Oriente.
- Codina y Cortés, Joaquín—Ed. Larrea 204. Tel. A-2258.
- Colet y Guerra, Honorato.—Maceo 10, Marianao.
- Colli y Garehi, Manuel—B. Nova Scotia. Dpto. 213.
- Contreras, Oscar—1a., entre 8 y 10, Reparto La Sierra.
- Copado, Manuel—San Lázaro 388. Tel. U-1994.
- Corominas y Gispert, Ricardo—San Miguel 22, Víbora. Tel. I-6395.
- Coscolluela, Eugenio—Cuba 52.
- Cossío y Pino, Raúl—Cuba No. 52. Tel. M-6052.
- Coya, Gustavo—Carmen 111, entre J. Delgado y Strampes, Víbora. Teléfono I-3404.
- Cristófol y Solá, Joaquín—Cuba No. 52. Tel. M-6052.
- Dana, Andrés J.—Calle 4 No. 180.
- Dalmau, Abelardo—27 No. 317, entre 2 y 4. Teléfono F-1200.
- Dediot, Eugenio—Habana 86. Telefonos A-2458 y FO-1228.
- Dediot, Luis—Habana 86. Tel. A-2458.
- Díaz Horta Julio—25 No. 307. Telf. F-5483.

JOSE ALIÓ Y Cía. S. EN C.

APARATOS SANITARIOS

MATERIALES

DE

CONSTRUCCION

TELEFOS. U-1545 y U-3354

ZANJA 140

HABANA

PONS, COBO Y Cía.

APARATOS SANITARIOS

MATERIALES

DE

CONSTRUCCION

AVE. BELGICA 4. TEL. A-4296

FABRICA DE MOSAICOS

"EL MODELO CUBANO"

DE

DIGON Y HNO.

Pida el Catálogo y lista de precios.

Calle A y 37

Tel. F-1218

Díaz Irizar, Rubén—Compostela No. 36. Tel. M-2613.
Díaz, Cristóbal—O'Reilly 40. Tel. M-7058.
Díaz, Oscar—Zulueta 26.
Díaz Quiñones, Marino—Belascoaín 120.
Dobal, Juan M—Calle 10 No. 116, entre 11 y 13, Vedado. Teléfono F-4086.
Du-Defaix, José Gautier—Infanta y 25. Tel. U1640.
Echarte, Jorge Luis—Cuba 17. Tels. M-1429 y F-2048.
Echarte, René—Jovellar No. 8.
Echevarría, Juan—Villegas No. 1.
Enseñat, Emilio—San Mariano 45, J. del Monte. Teléfonos M-2613 e I-2035.
Espinosa de los Monteros Jr. Luis—Tejadillo No. 1.
Estrada y Collado, Enrique—Central "San Vicente", Jovellanos.

LA CASTELLANA

IMPORTADORES DE FERRETERIA
ESPECIALIDAD EN HERRAJES

Grandes Existencias de Pinturas Cubanas

"EL MORRO"

Teléfonos: A-1071—M-9469. Apartado 1245

Falcón, Luis—Baños 30, Vedado. Tel. F-2208.
Fernández de Castro, Antonio—17 No. 180, esquina a 1, altos. Vedado. Tel. F-3576.
Febles, Manuel—Banjumedá 21, altos. Tel. U-2087.
Fernández Ruenes, Rafael—17 No. 4½ esquina a M.
Fernández Molina, Vicente—Benito Lagueruela 16. Teléfono F-1433.
Fernández Simeón, Abel—Cuba 52, Teléfono A-0616.
Ferrer, León L.—Apartado 86, Jatibonico.
Fontán y Novoa, José—Concordia 156-E, (altos).
Franklin Roberto—Baños 55 entre 21 y 23.
Franklin, Ricardo—Jesús del Monte 396.

TALLERES DE PINTURA EN GENERAL,
DECORACIONES Y VIDRIERIA

BALLESTEROS Y CIA.

Emplomadores, Vidrieros, Pintores y
Decoradores Lucernarios.

PINTURAS Y BARNICES. DORADORES

Talleres y Oficinas:

ESPADA Y CARLOS III. TEL. U-6073

VICENTE GOMEZ Y Cía.

"LOS DOS LEONES"

Ferretería y Herajes

GALIANO Y VIRTUDES

Tels. A-4190 y A-0603

Gamba y A. de la Campa, M.—Paseo de Martí 110-A. Tel. M-6971.
Gago Silva, José—V. de la Llama 7. Luyanó.
García Bango, Rafael—Calle M No. 3. Tel. F-3733.
García de los Ríos, Gregorio—Habana 86. Tel. A-2458.
García Meitin, Antonio—Ave. Wilson 78.
García Gamba, Federico—19 No. 396, Vedado. Teléfono F-2142.
García Nattes, Luis—E. Larrea 204. Tels. I-7205 y A-2258.
García Valdés, Manuel—Habana 86. Tel. A-2458.
García y Alonso, Félix—Edificio Larrea, 4o. piso. Teléfono M-6818.
Gardyn y Sicardó, Felipe—Armas No. 31, Víbora.

Gerentes:

EDUARDO GARCIA
MANUEL ALVAREZ

TELEFONO:
U-2865

EDUARDO GARCIA Y CA.

CONTRATISTA DE OBRAS DE
CARPINTERIA

MONTORO 38 — POZOS DULCES 48
(Ensanche de la Habana) — Habana, Cuba.

Garganta, Ladislao—Lamparilla 70, Tel. A-8403.
Garmendia y Cabrera, J. M.—San Rafael 152, altos. Teléfono U-2124.
Gartiez, Rafael J.—Presidente Zayas, Dpto. 407. Telf. A-9798.
Gastón, Pedro P.—Ave. de Bélgica 4.
Gil Castellanos, Enrique—Compostela 36, Tel. M-2613.
Gil Castellanos, Armando—Calle 10 esq. a 11. Teléfono F-2662.
Goizueta, Crispulo—Séptima y Ave. de Columbia, Marianao.
Gómez Millet, Carlos—Calzada y 2, 2o. piso Tel. F-3372
Gómez Salas, José—Remedios 49, Luyanó. I-4428.

FCO. RODRIGUEZ JIMENEZ

FABRICA DE MOSAICOS Y LOSAS DE
CEMENTO PARA TECHOS, AZULEJOS,
VIGAS, CABILLAS, CEMENTO Y OTROS

MATERIALES DE CONSTRUCCION

Infanta 75 y 77, esq. a Salud. U-4466 — U-4467

TELF. A-5671
APTDO. 1207

CABLE Y TELÉGRAFO:
"DALSANSO"

TEJAR CAMPECHE

RANCHO BOYEROS

LADRILLOS Y LOSAS DE AZOTEA

B. SAN SO
OFICINAS: CADIZ NUM. 48

ABREU Y TRUJILLO

Arenas, Cal, Cocó
PIEDRA PICADA

Y TODA CLASE DE MATERIALES
DE FABRICACION
F ESQUINA A 11

CANTERA: F-1210

F-3125

González Rodríguez, Francisco—Lealtad 62. A-8979.
Govantes, Evelio—"Unión Club", Malecón entre Prado
y Cárcel. Teléfonos F-3547 y M-1545.
Gran Gilledo, Manuel F.—Jovellar 29.
Guanche, Facundo—O'Reilly 11, Departamento 613.
Guerra, Armando—San Joaquín 50. A-7712.
Guerra y Arango, Manuel—Empedrado 22.
Guerra y Massaguer, César—Calle 11 No. 72, Telé-
fono F-5385.
Guerra y Seguí, Pedro—San Lázaro 199, altos. Telé-
fonos A-5890 y A-2520.
Guilló, Rogelio—Arquitecto Municipal de Cárdenas.
Gutiérrez Prada, Francisco—San Benigno 59, casi esq.
a Santa Irene.

Hermida Antorcha, Raúl—Néstor Sardiñas 15. Telé-
fono U-1473.
Hernández Roger, Miguel A.—San Indalecio 46. Telé-
fono Tel. I-1461.
Hernández Savio, Luis—Calle 4 No. 128. Tel. F-3350.

López Roviroso, Ernesto—Ave. Wilson 2. Tel. F-1632.
Lessaier, Pedro—San Lázaro 325.
Lluy, Nicolás P.—Hotel Dalmau, Florida, Camagüey.

Maciá, Adrián—M. de Gómez 325. A-7730.
Macías y Fernández, Miguel B.—O'Reilly 11 Dpto.609.
Marinello, Felio O.—Libertad 14, Ciego de Ayíla.
Maruri, Carlos—Calle Quinta No. 65. Tel. F-3241.
Marqués de Tiedra—F, entre 17 y 19. Tel. F-2313.
Marqués, Arturo—Calle 9 No. 25, entre H e I, Vedado.
Martínez, Enrique—Cementerio de Colón. F-1559.
Martínez Inclán, Pedro—Calle 16, entre 19 y 21. Te-
léfono F-3632.
Martínez Campos, Fernando—E. Villuendas y Cari-
dad. Santa Clara.
Martínez, José R.—Prado 111. Tel. A-1544.
Martínez Ortiz J.—K 182, ent. 19 y 21, Vedado.
Martínez, Sergio S.—Paseo de Martí 111, Tel. F-7936.
Martínez y Prieto, Rodolfo—Paseo de Martí 111, Te-
léfono A-7936.

JOSE ALVAREZ RIUS

Azulejos Sevillanos, Cerámica decorativa
y pavimentos de estilo español.

AZULEJOS DE TODAS CLASES

AVE. DE ITALIA 40

TELF. A-3161

FERRER Y MASANET

FABRICA DE LADRILLOS

TEJAR "TOLEDO"

MARIANAO

Hernández, J. Fernando—Apartado 181, Trinidad.
Herrero Morató, Francisco—Jefe de O. P., Camagüey.
Hevia y Fornaguera, Julio Emilio—San Lázaro 329.

Ibern, Ramiro J.—Ave. del Parque No. 11, Alturas de
Almendares, Marianao. Teléfono FO-1955.

Jiménez Lanier, Joaquín—Basarrate 28.
Jiménez de Cisneros J.—San Carlos 27, Víbora.

Lacorte y García de Osuma, J. Marcial—Santa Clara.
Lagomasino, Juan M.—Ave. de los Aliados 55, Alturas
del Río Almendares, Marianao.

Lagueruela, Benito—K, entre 27 y Pirotecnia, Telé-
fono F-1565.

Larrauri Larrauri, Raúl Lorenzo—Cárdenas, 2a. Ave.
número 372.

Lauderman, Herminio—Patrocinio 29, Víbora.

Ledón, Mariano—Cuba 39½, Santa Clara.

Lens, Mario—Calle 6 y 11, Edificio Lens Court, Telé-
fonos F-5441 y M-1989.

Mendigutia, J. A.—Calle 6 No. 16.

Medrano y Espinal, José F.—San Germán alta, No. 12,
Santiago de Cuba.

Menéndez Valdés, Alfonso—Gervasio 76.

Menéndez y Menéndez, José—Figuras 25, altos. F-6301.

Millás, José Carlos—Observatorio Nacional, Casa Blan-
ca. Teléfono A-4249.

Mira y Bolívar, Ricardo—Pí y Margall 31½, M-1149.

Miquel y Merino, Pablo—Calle A y Línea.

Miranda, Osvaldo—Calle 6 y 7. Reparto La Sierra.

Miró Calonge, Luis—Espadero 29, Víbora. Tel. I-5141.

Moenck, Miguel A.—O'Reilly 49. Tel. M.3193.

Monte, Luis del—Quiroga 4, Jesús del Monte, Telé-
fono I-1053.

Montenegro y Luis, Amado—E. Palma 73, Víbora.

Morales y Pedroso, Leonardo—Compostela 33. Telé-
fonos A-2973—F-1236.

Moreno, Gustavo—Calle D, No. 80, esquina a 3a. Ve-
dado. Tel. F-5425.

GONZALEZ Y GESTO

GRAN TALLER DE EBANISTERIA

— Y —

CARPINTERIA ARTISTICA

SANTIAGO 25

(Entre Jesús Peregrino y Pocito)

TELEFONO U-1572

Fábrica de Blocks y Adornos de Cemento

CON PATENTE CUBANA

— DE —

A. GELABERT

Se construyen fachadas y edificios en todos los
órdenes y estilos, fundidos en arena, prensados
e imitación a cantería, contando con buenos
escultores para su ejecución.

Tubos de cemento reforzado y garantizada su
resistencia desde 12 pulgadas de diámetro a
72 pulgadas.

Blocks de techo FLOOR FILE patentado desde
4 a 12pulgadas.

A Y 33, VEDADO

TELEFONO F-5450

TALLER DE FUNDICION DE YESO
"LA CASA TEJEDOR"
 DE
 JOSE TEJEDOR

Planchas de cartón y yeso para cielo raso.
 Gran variedad en adornos de yeso.
 SALVADOR 70. CERRO, HABANA
 TELEFONO I-4469

HERMANOS FERNANDEZ
"EL PINCEL"

MATERIALES E INSTRUMENTOS PARA
 INGENIEROS Y ARQUITECTOS

O'REILLY 56

TELF. A-2332

Morera y V. Sigardo, Luis—Milagros 83. Reparto Santos Suárez.

Naranjo, Alfredo—Concordia 179-A. Tel. U-5976.
 Navarro y Taillaq, Jorge—Quinta de los Molinos.
 Navarrete, Horacio—Presidente Zayas 11, Departamento 301. Tel. A-6146.

Nelson Whitmore, Carlos—V. Alegre 66. Tel. I-7095.
 Nieto y Cortadellas, Amado C.—27 No. 342, entre A y Paseo. Tel. F-2589.

Nuevo Badiás, Fernando—O'Farril 18, Víbora.
 Núñez, Luis Alberto—Neptuno 136, altos.

Oliver, Jesús—Luyanó 131 esq. a Guasabacoa. Teléfono I-4468.

Ortiz, José Manuel—Manrique 10.

Pou, Eugenio—General Carillo No. 111.
 Prieto Romañach, Enrique A.—5, entre 6 y 4 y Legación de Cuba en Washington.

Prieto Suárez, José Alberto—27 No. 9 entre J. y K. F-2810.

Pujol, Armando—Compostela 36. M-2613.

Puentes, Armando—San Lázaro 484. Tel. U-6046.

Pulido, René—Vapor No. 10. Teléfono U-1971.

Quintana y Arango, Nicolás.— O'Reilly 49, Teléfono M-3193.

Ramírez Ovando, Francisco—13 No. 409, entre 4 y 6. Vedado. Tel. F-1905.

Ramírez y Echevarría, F.—Paseo 14, Vedado. Teléfono A-5702.

MANUEL ALFONSO

Sucesor de ALFONSO & AÑE
 CARPINTERIA EN GENERAL

OFICINA }
 DEPOSITO } WASHINGTON Y PRENSA
 FABRICA } Reparto Las Cañas—Cerro

TELEFONOS: I-1668 e I-1602

H A B A N A

NORABUENA Y STUART

GRAN TALLER DE CARPINTERIA

— Y —

EBANISTERIA

BUENOS AIRES 16

TEL. A-6366

Ortiz, Alicia M.—Virtudes 177, (altos).

Ostolaza, Oscar de—Calle 1a. No. 11, entre 4 y 6, La Sierra, Tel. FO-2488.

Pardo Fernández, Silvino—Lealtad 20. Telfs. A-3239 y A-8348.

Peña, Santiago G. de la—Jesús María 124.

Peña, Benjamín—Santa Emilia 193, Víbora.

Pérez Cubillas R.—Calzada de Managua 63, esquina a Luna, Arroyo Apolo.

Pérez de Gabancho, Gregorio—18 No. 200, Vedado.

Pérez Benitoa, José—G y 25, Vedado. F-6008.

Pérez Díaz, Aurelio M.—Calle M No. 50.

Pérez Torres, Félix—Concepción 210, Víbora. X-1928.

Plana, Carlos E.—Apartado 36, Guanabacoa. Teléfono: XO-1915.

Plá y Cárdenas, Gil—Habana 86, Tel. A-2458.

Pons y Zamora, Ignacio—Ave. de los Presidentes No. 23, entre 19 y 17.

Rayneri, Eugenio—7a. y J. Teléfono F-2115.

Real y Alemán, Basilio—Calzada del Cerro 389.

Rodríguez Castells, Esteban—S. Lázaro 470. Teléfono U-5508.

Rodríguez Molina—Calle 10 No. 162, entre 17 y 19, teléfono F-4617.

Rodríguez, Luis M.—19 y L, No. 172. Tel. F-4106.

Rocha, Federico—Infanta s/n. entre Neptuno y Concordia, altos del café. Tel. U-3284.

Rojas y Mendoza, Carlos—Libertad 14, Ciego de Avila.

Ruiz Cadalso, Tulio—Baños 142 esq. a 15.

Ruiz y Cerdá, Narciso—Figueró, entre Milagros y Libertad, "Villa Margarita". Telf. I-4893.

Ruiz López, Juan A.—10 No. 321, entre 23 y 25, Vedado.

Saavedra, Rodrigo G.—Obispo 15, Tel. A-7754.

MARMOLES

LOS MEJORES

"CASA MANFREDI"

CIA. ITALO-CUBANA DE MARMOLES

Esculturas y adornos para jardines

OQUENDO Y F. V. AGUILERA

TELEFONOS: U-4910 — U-4169

ALMO STRENTA

CONTRATISTA

IMPORTADOR DE MARMOLES

SAN LAZARO 73

TELF. M-6095

COMPañIA HABANERA DE MATERIALES,

(S. A.)

LADRILLOS DE FABRICACION

SAN IGNACIO 14 POR EMPEDRADO

TELS. M-6787, M-2713

HABANA

Sabí y Carreras, José—Habana 55.
Saladrigas y Zayas, Francisco—20 No. 21, bajos, Ved.
Salaya, Francisco—Reina 125, Tel. A-1409.
Salcines, J. L.—Guantánamo.
Sánchez, José Alejo—Ed. Metropolitana 232. M-7273.
Santana, Rogelio A.—Infanta y 25. U-1640.
Serrapiñana, Miguel—Calle 1a., entre 4 y 6, Reparto
La Sierra.
Simeón González, Raúl—Contreras 32, Matanzas.
Sigarroa, Francisco—Zapotes 91, Tel. I-2469.
Smith y Leal, Ernesto—Lealtad 116.
Soloso, Joaquín—Ed. Larrea 204. Tel. A-2258.
Sotelo y Morales, César—Infanta 79-A. Tel. U-4183.
Soto y Sagarra, Emilio de—Ed. La Metropolitana 230.
Teléfono M-1343.

“CAPDEVILA”

FABRICA DE LADRILLOS

LADRILLOS COLORADOS Y HUECOS

TACON NUM. 4

TEL. A-7627

Souto y Granja, Francisco—Enna 3, Teléfono A-6229.

Tapia Ruano, Manuel de—Calle 19 No. 226. Telé-
fono F-2643.

Tella, Eduardo—Aguiar 126 y 128, Teléfonos I-2072
y A-2336.

Tella Jarge, Antonio—Aguiar 126 y 128.

CRESPO GARCIA Y Co., S. EN C.

VIGAS, LOSAS, AZULEJOS, TEJAS,
APARATOS SANITARIOS

Y

FERRTERIA, EFECTOS ELECTRICOS

J. DEL MONTE 89 y 100 TEL. M-9010

LIMA Y DAUBAR

ELECTRICIDAD DEL AUTOMOVIL

Magnetos, dinamos, cuenta-millas, cajas de
bolas, rolletes, respuestos para DELCOS

Distribuidores exclusivos del magneto
EISEMANN

AVENIDA DE MENOCA 148

TEL. U-4588

HABANA

FERRETERIA “EL CANDADO”

CELESTINO JOARISTI Y Ca.

Continuadores de
“Joaristi y Lanzagorta, S. en C.”

ALMACENISTAS DE FERRETERIA

Completo Surtido de Herrajes para Cons-
trucciones y Cerrajería. — Especialidad
en Estructuras de Acero.

MAXIMO GOMEZ 377

Almacenes:

Máximo Gómez 385; Estévez 6; Flores 2 y 4
Planta Estructura: San Julio y Balaguer.

HABANA

TELS. A-7611 y A-0259. Planta: A-8250.

Cable y Telégrafo: “JOARISTI”

Toñarely, José R.—Calle 9 No. 77; Vedado. Tel. F1490.

Tosca y Larrondo, Ernesto—Quinta y F, Vedado. F-5746.

Urbach, Carlos P.—Steinhart y Robau, Marianao.

Urquiaga y Padilla, Pablo—Calle 10 No. 3, Tel. F3272.

Urrutia, Gustavo—Ave. Quinta esq. a 8, Reparto B.

Vista, Almendares.

Vallicierno y Simón, Francisco—Cuba 52, Tel. A-0616.

Varela, Ramón R.—Calle 13 y M. Ed. Maine. Dpto. 18.

Varela y Cernadas, Enrique L.—6 ent. 25 y 27. F-5651.

Vasconcelos Frayde, Emilio—9 No. 17, entre I y J.

Vega, Benjamín de la—Genios 32.

Vega, Federico de la—Empedrado y Aguiar

J. L. LASTRA

PISOS DE GRANITO

San Pedro s/n. Tel. U-3737

Vega, Ignacio de—Ed. Larrea 204. Teléfonos A-2258
e I-1166.

Vila, José A.—M. de Gómez 317. Tel. A-1988.

Weis E., Joaquín—Wilson 124, Vedado. Teléfonos:
M-1548 y F-1744.

Yance, Valeriano Alberni—Granja Cuba, Punta Brava.

ALVAREZ Y TORRES

TRABAJOS DE CARPINTERIA

EN

GENERAL

PATROCINIO Y STRAMPES. Tel. I-2983.

MOLINA Y Cía.

IMPRESOS

DE LUJO

A-1118

HABANA

LOS APARATOS QUE VENDE ESTA CASA,
SON DE LOS MAS ACREDITADOS
FABRICANTES DEL MUNDO

NUESTROS PRECIOS NO ADMITEN COMPETENCIA

CONSULTENOS SIEMPRE,
ESTAMOS A LAS ORDENES
DE NUESTROS CLIENTES

F. BANDIN Y CIA.

IMPORTADORES DE EFECTOS SANITARIOS Y MATERIALES
DE CONSTRUCCION

AVE. MENOCA Y SAN MIGUEL, HABANA.

TEL. U-3058

MAQUINARIA

DE HIELO Y REFRIGERACION

YORK SHIPLEY CO. OF CUBA

CONCHA Y JUSTICIA
LUYANO

TELEFONOS: { X-2887
X-2888

MIGUEL YANCIN

**Herrería
en General**

**Especialidad
en Tanques**

Lamparilla 104.

HABANA

Tel.A-4148

CONCISTRE CONTRACTING CO.

S. A.

ESTUDIOS

ESCULTURA Y DECORACION DE YESO

BRUZON 20

TELEFONO U-4488

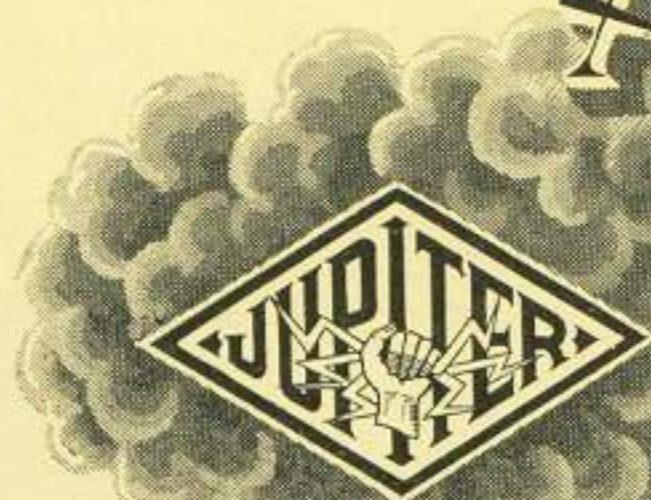
APARTADO 1364

TALLERES Y OFICINA

HABANA

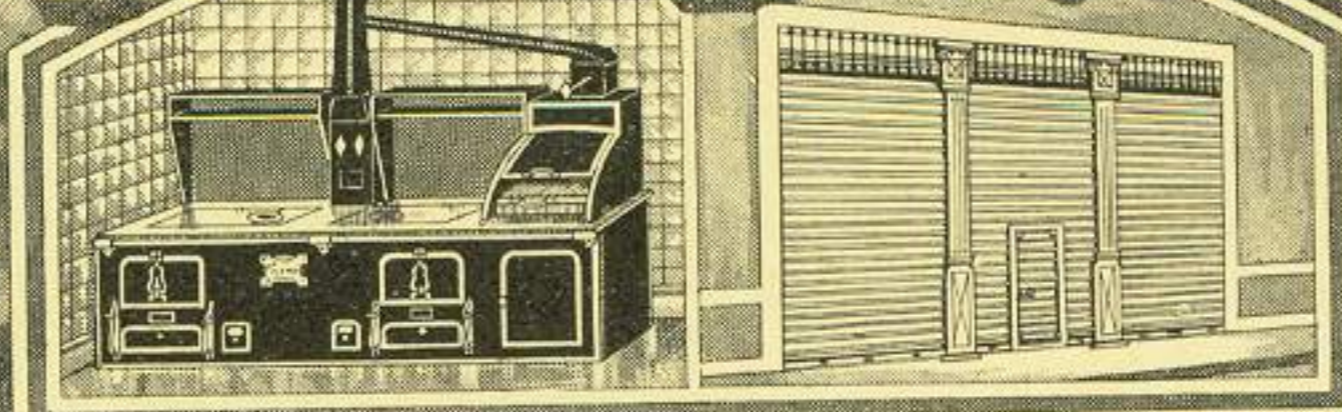
CABLE: "MICON"

AMARO BLANCO



MARCA REGISTRADA

M.F. DE CASTRO 215
(LUYANO)



FABRICA DE COCINAS ECONOMICAS
PARA CARBON MINERAL Y LEÑA
PUERTAS METALICAS

PUERTA
ARTICULADA
PATENTE
"BLANCO"
Nº 7503

TELEFONO X-1779
HABANA, CUBA

TABLA DE FIBRA DE CAÑA

PRODUCTO NACIONAL

“VAZCANE”

PARA CIELOS RASOS,
TABIQUES, VIVIENDAS,
TALLERES, ALMACENES,
MUEBLES.

PARA NEVERAS Y
PLANTAS FRIGORIFICAS,
EN SUSTITUCION DEL
CORCHO.

PROTEJE CONTRA EL FRIO, EL CALOR Y HUMEDAD
NO SE RAJA, NO SE AGRIETA, NO SE DEFORMA
SE APLICA CON FACILIDAD Y RAPIDEZ

PRECIOS Y PORMENORES

VICTOR G. MENDOZA COMPANY

CUBA 1 Y 3

TEL. M-7663

HABANA

APARTADO 1679

TALLERES UNIDOS DE GRANITO, SYENITO
Y MARMOL, EN WUNSIEDEL, BAVIERA



TODA CLASE DE TRABAJOS EN

GRANITO
SYENITO
MARMOL

PARA FABRICACION, PAVIMENTOS, INDUSTRIAS, PAN-
TEONES, POR GRANDES Y COMPLICADOS QUE SEAN.

REPRESENTANTE EN CUBA:

ALFREDO STEINER

ANIMAS 3. - - TEL. A-4837

VELOZ Y Hnos.

CONTRATISTAS DE OBRAS
DE CONCRETO.

TELEFONO FO-7451

CAMPA Esq. a LUISA QUIJANO

MARIANAO

J. FERNANDEZ Y Cía.

MADERAS, TEJAS

— y —

MATERIALES DE CONSTRUCCION

MONTE 363

TELF. A-3665

“LA CUBANA”

GRAN FABRICA DE MOSAICOS

SAN FELIPE Y ENSENADA

TELF. I-1033

“EL NUEVO ALMENDARES”

— DE —

RAMON GARCIA

FABRICA DE MOSAICOS MODERNISTAS

MAXIMO GOMEZ 500

TEL. M-9096

HABANA

COMPANIA DE MADERAS “GANCEDO”

Tellechea, Peña y Cía., S. en C.

MADERAS Y TEJAS

Concha 3 — Teléfonos: { X-2669
X-2819

HABANA

SUCURSAL: PUERTO TARAFIA

GINO CIOLLI

Pintor y Decorador

San Leonardo 15 Tel. I-2218

ARMANDO POSSE

GRABADOR ARTISTICO

ELEGANTES COMBINACIONES EN
MONOGRAMAS PARA CARTERAS

ESPECIALIDAD EN GRABADOS DE COPAS
Y TROFEOS PARA PREMIOS

CINCELADOS Y ESMALTES

G. M. SUAREZ (SAN MIGUEL) 40 Y 42 — TEL. M-397

GUZMAN CAIRO, AGENTE

PARA
TECHOS

DE
TERRACOTTA
FIBRO-CEMENTO EN TEJAS ACANALADAS
O EN
TEJAMANILES DE COLORES
ASI COMO
VENTANAS DE ACERO

MADERA "CELOTEX" DE BAGASO
Diríjanse a:
CIA. ROGER J. D'ORN, S. A.
OBRAPIA 48
CONCHA Y MARINA (LUYANÓ). HABANA.

SIGNIFICA

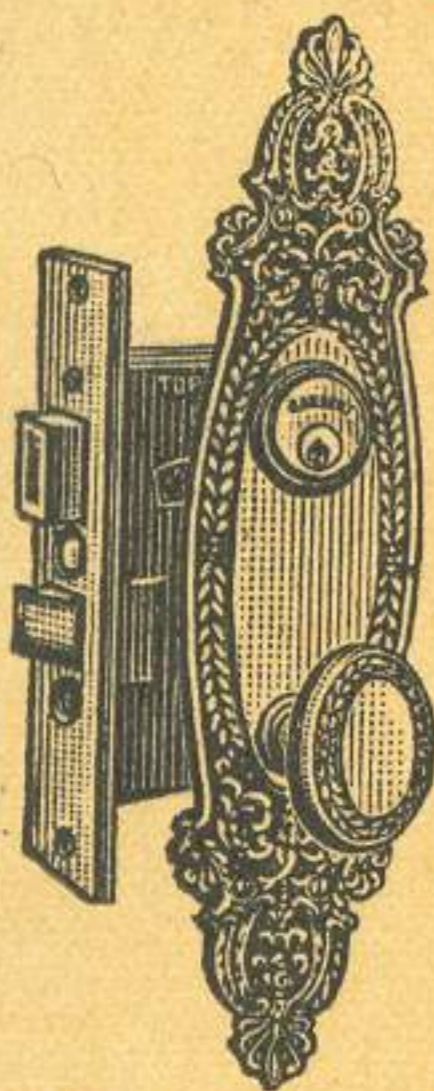
GARANTIA

Bomba PRAT

FERRETERIA "AGUILA 100"

Moderna en todos sentidos. En Vidrieras, Exhibición de Muestras, Servicio y Atención a Detalles.

Cuando Ud. necesite HERRAJES, en cualquiera de sus varias clases; Herramientas, Pinturas, Barnices, Lacas, Brochas,



Búsquelos en "AGUILA 100". No pierda tiempo.

Los Herrajes "Sargent" que vende esta casa tienen desde hace muchos años fama en Cuba, de ser buenos, ser duraderos, ser de construcción honrada. Fíjese en el servicio dado en La Lonja y Edificio del Banco Nacional, ahora ocupado por la Hacienda—son casi 25 años.

Las Pinturas "LOWE BROS."

van camino de coger y merecer la misma buena fama. Porque son también buenas, duraderas, económicas, de fabricación cuidadosa y honrada.



Busque lo Bueno en casa de

EDGAR A. REYNOLDS

Ferretería "Aguila 100", (entre San José y Barcelona) Teléfono A-0102

**MOTOBOMBAS FRANCESAS
R. - V.**

DE GRAN POTENCIA

ALTO RENDIMIENTO

LA QUE MENOS GASTA

INSTALACION SENCILLA.

CONSTRUCCION SOLIDA

SIN ZAPATILLAS QUE SE DESGASTEN

Distribuidores para Cuba:

FEITO Y CABEZON

IMPORTADORES DE FERRETERIA Y PINTURA

S. BOLIVAR 115.

Tefs. M-3602 - M-3603.

HABANA

INDUSTRIA NACIONAL

UNA PEQUEÑA DEMOSTRACION
DE LO QUE SE HACE EN NUES-
TROS TALLERES, EN HIERRO
FORJADO Y REPUJADO : : :

HACEMOS TODA CLASE DE TRABAJOS,
TANTO EN FIGURAS COMO EN REJAS.

HAGANOS UNA VISITA
EDUARDO BASORA

ZALDO 21 : : : U-3260

